

NiceLabel LMS

Guide d'installation pour un déploiement sur
serveur unique

Rev-2019-1 ©NiceLabel 2018

www.nicelabel.fr

1 Contenu

1 Contenu	2
2 Installation simple sur un seul ordinateur	3
2.1 Avant de commencer	3
2.2 Installation sur un seul ordinateur	4
2.3 Installation sur un ordinateur qui héberge le serveur SQL	9
2.4 Lorsque vous avez fini	14
2.5 Activer votre Control Center	14
3 Sécurité et mises à jour	21
3.1 Ajouter la liaison du site HTTPS et le certificat SSL sur le gestionnaire des IIS	21
3.2 Créer et configurer les utilisateurs de la base de données	24
4 Installation de Web Printing	26
4.1 Étapes d'installation pour le site Web Printing	26
4.2 Installation du Client Web	28
5 Support en ligne	30

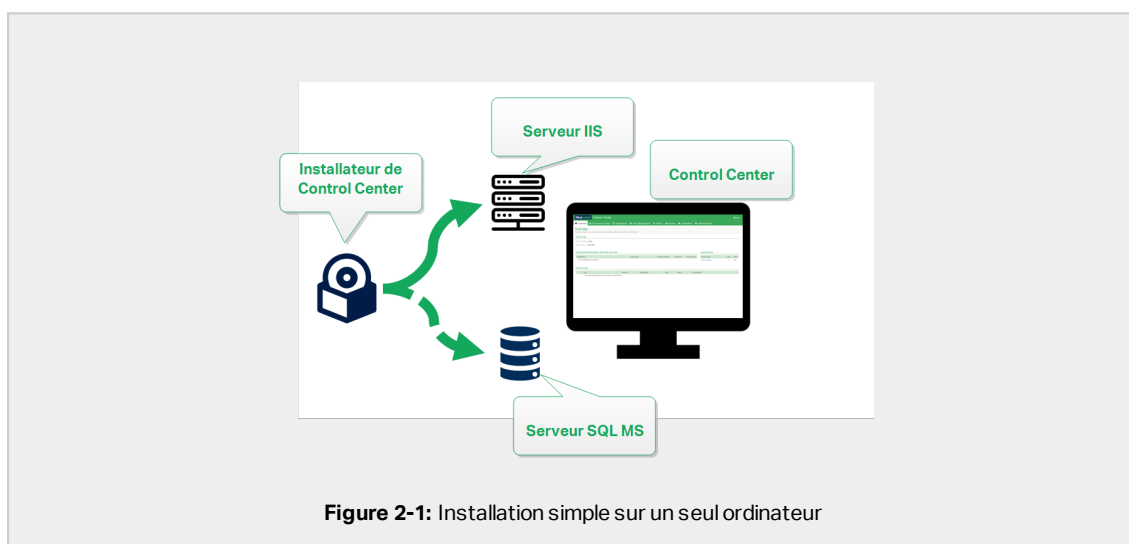
2 Installation simple sur un seul ordinateur

Installer le Control Center sur un seul ordinateur vous permet de faire fonctionner votre environnement d'étiquetage en tant que système autonome centralisé. Si vous dirigez une petite entreprise, ou si vous voulez évaluer le Control Center avant d'entamer un déploiement à grande échelle, l'installation sur un seul ordinateur devrait vous suffire à profiter des avantages d'un système d'étiquetage contrôlé.

L'installation de Control Center devrait prendre moins de 10 minutes.

Vous pouvez installer Control Center sur un ordinateur qui n'a pas de base de données SQL installée. NiceLabel Installe la base de données SQL pour vous dans ce cas.

Vous pouvez installer Control Center sur un ordinateur avec une base de données SQL déjà définie.



2.1 Avant de commencer

Installer Control Center sur un ordinateur exécuté sous un système d'exploitation Windows 7 ou plus récent.

Assurez-vous que votre système répond aux conditions de la page Web NiceLabel dédiée : <https://www.nicelabel.com/products/specifications/system-requirements>.

NOTE: Pour installer Control Center sur votre ordinateur, vous devez être connecté en tant qu'administrateur.

La liste de contrôle avant installation officielle de NiceLabel est disponible sur la page Web <https://kb.nicelabel.com/index.php?t=faq&id=298>.

Vous pouvez installer Control Center en :

- Cliquant sur le lien de téléchargement dans l'e-mail que vous avez reçu après avoir acheté le Label Cloud.
- Exécutant votre DVD d'installation de NiceLabel.

Après avoir terminé l'installation, il vous faut votre clé de licence pour activer votre Control Center. Achetez votre clé sur <https://www.nicelabel.com/buy-online>. Lorsque vous avez fini, l'équipe des ventes de NiceLabel vous envoie un e-mail contenant la clé.

La pièce jointe de l'e-mail contenant la clé d'activation ressemble à ceci :

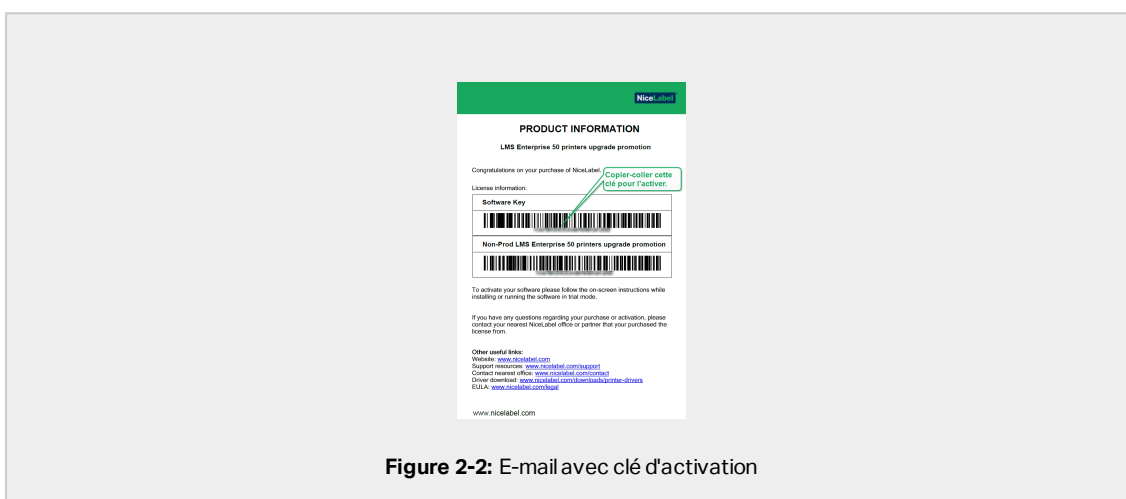


Figure 2-2: E-mail avec clé d'activation

Pour savoir comment activer votre Control Center après l'installation, lire l'article [Activer votre Control Center](#).

2.2 Installation sur un seul ordinateur

Cet article explique comment installer Control LMS Center sur un ordinateur n'ayant ni le logiciel ni les bases de données de NiceLabel d'installés.

Avant de commencer à installer le Control Center, vérifier les points suivants :

- Vous devez être connecté à un ordinateur en tant qu'administrateur. Si vous êtes le seul utilisateur, vous êtes probablement l'administrateur.

- Avoir votre clé de licence de NiceLabel prête pour activer le Control Center. Vous pouvez terminer l'installation sans la clé de licence, mais vous ne pourrez pas commencer à travailler avec Control Center sans avoir activé la licence.

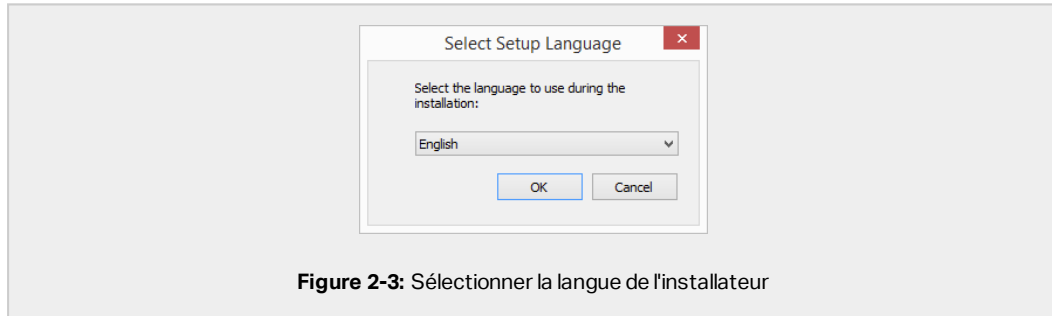
NOTE: NiceLabel recommande d'accepter tous les éléments par défaut que propose l'installateur. C'est ainsi que vous permettez au Control Center de se configurer automatiquement sur votre ordinateur. Cela inclut l'installation de la base de données SQL et la configuration des IIS.

2.2.1 Lancer l'installateur

1. Fermer toutes les applications ouvertes.
2. Après avoir reçu l'e-mail de confirmation d'achat de NiceLabel, cliquer sur le lien inclus pour télécharger le fichier d'installation de Control Center. Autre option : insérer le DVD de NiceLabel.

NOTE: Si le menu d'application du DVD ne se lance pas automatiquement, double-cliquer sur `Start.exe` et sélectionner **Installer Nice LMS > NiceLabel Control Center**.

3. L'installation vérifie le contenu du package. Lancer l'installation.
4. Sélectionner la langue de l'installateur de Control Center. Cliquer sur **OK**. L'installateur vérifie à présent si votre ordinateur est correctement configuré.



5. Accepter les termes de la licence. Cliquer sur **Suivant**.
6. Sélectionner le dossier de destination de l'installation. Cliquer sur **Suivant**.

2.2.2 Activer le gestionnaire des IIS (Internet Information Services).

NOTE: Si vous ne voyez pas le bouton **Activer les fonctions IIS manquantes**, votre ordinateur est déjà correctement configuré. Continuer l'installation.

L'installateur de Control Center vérifie si les fonctions .NET Framework et IIS requises sont disponibles et correctement configurées sur votre ordinateur.

Si l'installateur de Control Center trouve des fonctions manquantes, le bouton **Activer les fonctions IIS manquantes** apparaît automatiquement.

1. Cliquer sur le bouton **Activer les fonctions IIS manquantes** et l'installateur de Control Center active les fonctions .NET Framework et IIS manquantes pour vous.
2. Accepter les termes du contrat de licence.
3. Cliquer sur **Suivant** pour configurer les paramètres du site Web et de stockage.

2.2.3 Définir le site Web et le stockage

Cette étape vous permet de définir l'accès à vos documents de Control Center et de sécuriser les connexions de Control Center à d'autres applications NiceLabel .

1. Cette étape est facultative. Sélectionner le **protocole HTTPS** pour établir une connexion client-serveur sécurisée. NiceLabel vous recommande de sécuriser les connexions de votre Control Center si la communication avec les clients utilise des connexions à Internet.



IMPORTANT ! Après avoir terminé l'installation, utiliser le gestionnaire des IIS pour ajouter manuellement la liaison du site HTTPS et du certificat X.509 (SSL) à votre site sélectionné. Si vous ne terminez pas cette étape, votre Control Center ne s'ouvre pas. Les étapes pour ajouter la liaison du site HTTPS et le certificat SSL sur le gestionnaire des IIS sont décrites dans l'article [Ajouter la liaison du site HTTPS et le certificat SSL sur le gestionnaire des IIS](#).

2. Définir les paramètres du site WebDAV. Saisir le nom du site et le numéro du port sur lequel il tourne.

Ce site est le point d'entrée du WebDAV sur le Stockage de documents pour toutes les applications qui travaillent avec des fichiers du Stockage de documents. Ce site s'installe sur l'IIS de la machine actuelle. Dans la plupart des cas, vous conservez les paramètres par défaut.

IMPORTANT ! Vérifier que le port sélectionné n'est pas utilisé par une autre application de cette machine. Le port pourrait être utilisé par un site de l'IIS ou par une autre application.

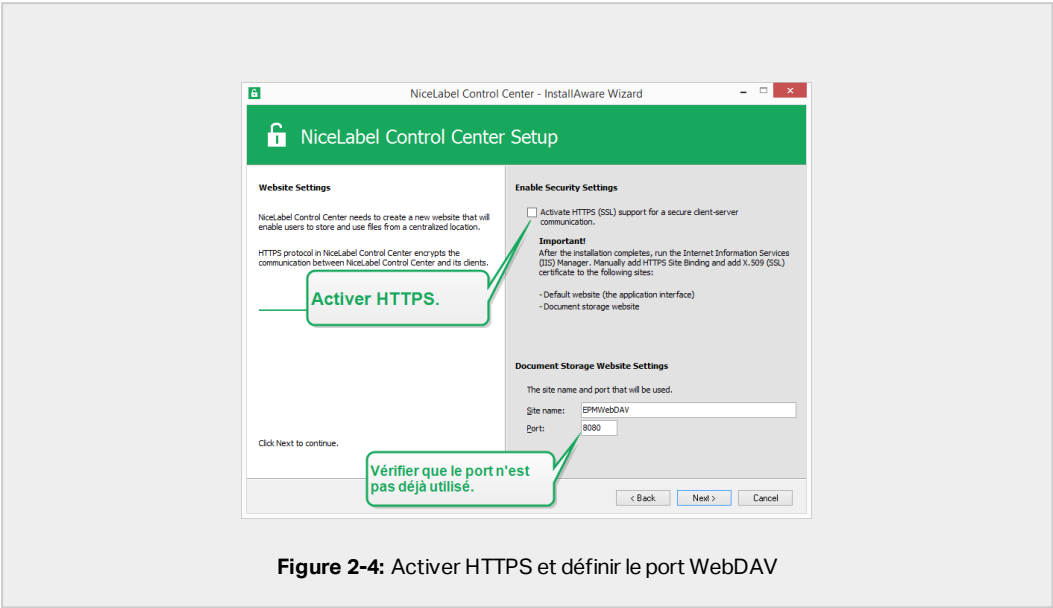


Figure 2-4: Activer HTTPS et définir le port WebDAV

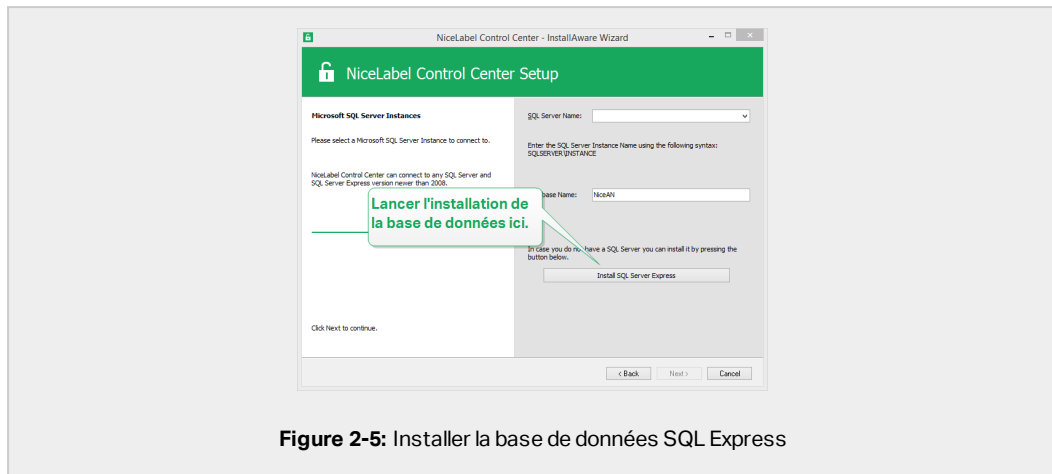
3. Cliquer sur **Suivant**. Poursuivre la création de votre base de données.

2.2.4 Créer la base de données

Votre Control Center requiert une base de données exécutée en arrière-plan. Étant donné que vous n'avez pas encore d'instances du serveur SQL disponibles sur votre ordinateur, NiceLabel installe Microsoft SQL Server Express pour vous.

IMPORTANT ! Pour laisser NiceLabel installer SQL Express sur votre ordinateur, vous devez être connecté en tant qu'administrateur.

1. Cliquer sur **Installer SQL Server Express**.



NOTE: Vous devez avoir accès à Internet pour installer SQL Server Express. Cela permet à l'installateur de télécharger tous les composants nécessaires.

2. Suivre les instructions d'installation de SQL Server Express à l'écran.

Après avoir terminé l'installation de SQL Server Express, reprendre l'installation de Control Center.

3. Sélectionner votre nouvelle instance du serveur SQL installé.

L'installateur de SQL Server Express définit le **nom de l'instance** sur :

```
(local)\SQLEXPRESS
```

4. Cliquer sur **Suivant**. La fenêtre qui vous permet de modifier des paramètres optionnels apparaît. C'est une étape optionnelle qui est requise pour l'installation avancée. Ignorer et cliquer sur **Suivant**.

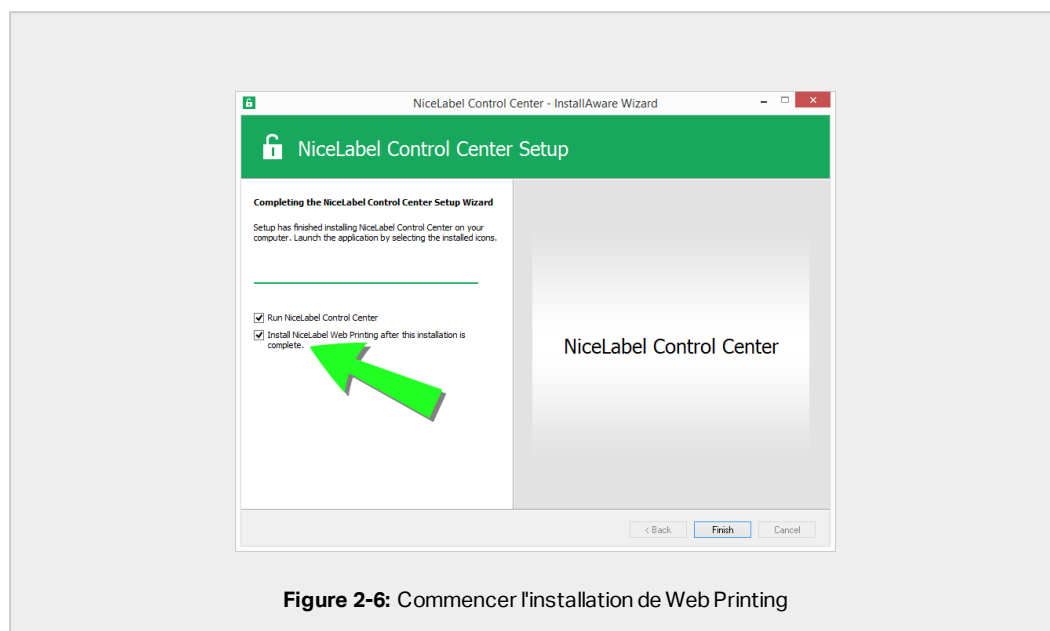
5. Cliquer sur **Installer**. L'installation continue.

2.2.5 Terminer votre installation

1. Cette étape est facultative. Avant que votre explorateur ne lance et n'ouvre la page de Control Center **Présentation**, vous pouvez aussi commencer l'installation de Web Printing.

Faites-le si vous prévoyez de partager les étiquettes et solutions de votre Control Center au sein de votre entreprise ou à des partenaires commerciaux externes.

Si le dossier où vous avez commencé à installer Control Center inclut le fichier d'installation pour Web Printing, vous pouvez cliquer sur **Installer NiceLabel Web Printing lorsque cette installation est terminée**. Si l'installateur ne trouve pas le fichier d'installation de Web Printing, cette option n'est pas visible.



Ceci ouvre l'installateur de Web Printing. Voir l'article [Étapes d'installation pour le site Web Printing](#) pour plus de détails sur la manière d'installer Web Printing.

2. Cliquer sur **Terminer**.
 - Votre explorateur ouvre la page de Control Center.
3. Activer votre Control Center avec la clé que vous avez reçue par e-mail après votre achat.

Si vous rencontrez des problèmes lors de l'installation, veuillez contacter notre équipe d'assistance NiceLabel sur <https://www.nicelabel.com/support>.

2.3 Installation sur un ordinateur qui héberge le serveur SQL

Cet article explique comment installer le Control Center qui héberge déjà le serveur SQL.

Vous devez effectuer trois choses avant de commencer à installer le Control Center sur votre ordinateur qui héberge déjà une base de données SQL :

- Vous devez être connecté à votre ordinateur en tant qu'administrateur. Si vous êtes le seul utilisateur, vous êtes probablement l'administrateur.

- Le compte sous lequel vous êtes connecté doit avoir le rôle sysadmin sur la base de données SQL. Cela vous permet de créer la base de données dédiées pour votre Control Center.

NOTE: Si vous êtes connecté en tant qu'administrateur pour Windows et SQL, Control Center installe automatiquement votre base de données.

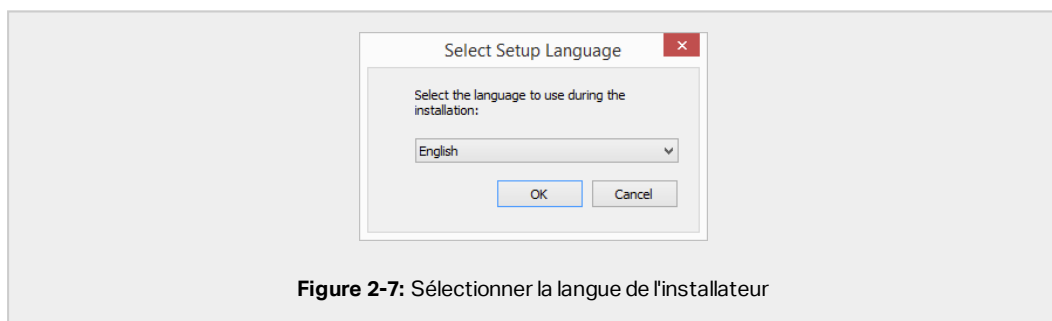
- Avoir votre clé d'activation de Control Center prête. Vous pouvez terminer l'installation sans la clé d'activation, mais vous ne pourrez pas commencer à travailler avec Control Center sans avoir activé la licence.

2.3.1 Lancer l'installateur

1. Fermer toutes les applications ouvertes.
2. Après avoir reçu l'e-mail de confirmation d'achat de NiceLabel, cliquer sur le lien inclus pour télécharger le fichier d'installation de Control Center. Autre option : insérer le DVD de NiceLabel.

NOTE: Si le menu d'application du DVD ne se lance pas automatiquement, double-cliquer sur `Start.exe` et sélectionner **Installer Nice LMS > NiceLabel Control Center**.

3. L'installation vérifie le contenu du package. Lancer l'installation.
4. Sélectionner la langue de l'installateur de Control Center. Cliquer sur **OK**. L'installateur vérifie à présent si votre ordinateur est correctement configuré.



5. Accepter les termes de la licence. Cliquer sur **Suivant**.
6. Sélectionner le dossier de destination de l'installation. Cliquer sur **Suivant**.

2.3.2 Activer le gestionnaire des IIS (Internet Information Services).

NOTE: Si vous ne voyez pas le bouton **Activer les fonctions IIS manquantes**, votre ordinateur est déjà correctement configuré. Continuer l'installation.

L'installateur de Control Center vérifie si les fonctions .NET Framework et IIS requises sont disponibles et correctement configurées sur votre ordinateur.

Si l'installateur de Control Center trouve des fonctions manquantes, le bouton **Activer les fonctions IIS manquantes** apparaît automatiquement.

1. Cliquer sur le bouton **Activer les fonctions IIS manquantes** et l'installateur de Control Center active les fonctions .NET Framework et IIS manquantes pour vous.
2. Accepter les termes du contrat de licence.
3. Cliquer sur **Suivant** pour configurer les paramètres du site Web et de stockage.

2.3.3 Définir le site Web et le stockage

Cette étape vous permet de définir l'accès à vos documents de Control Center et de sécuriser les connexions de Control Center à d'autres applications NiceLabel .

1. Cette étape est facultative. Sélectionner le **protocole HTTPS** pour établir une connexion client-serveur sécurisée. NiceLabel vous recommande de sécuriser les connexions de votre Control Center si la communication avec les clients utilise des connexions à Internet.



IMPORTANT ! Après avoir terminé l'installation, utiliser le gestionnaire des IIS pour ajouter manuellement la liaison du site HTTPS et du certificat X.509 (SSL) à votre site sélectionné. Si vous ne terminez pas cette étape, votre Control Center ne s'ouvre pas. Les étapes pour ajouter la liaison du site HTTPS et le certificat SSL sur le gestionnaire des IIS sont décrites dans l'article [Ajouter la liaison du site HTTPS et le certificat SSL sur le gestionnaire des IIS](#).

2. Définir les paramètres du site WebDAV. Saisir le nom du site et le numéro du port sur lequel il tourne.

Ce site est le point d'entrée du WebDAV sur le Stockage de documents pour toutes les applications qui travaillent avec des fichiers du Stockage de documents. Ce site s'installe sur l'IIS de la machine actuelle. Dans la plupart des cas, vous conservez les paramètres par défaut.



IMPORTANT ! Vérifier que le port sélectionné n'est pas utilisé par une autre application de cette machine. Le port pourrait être utilisé par un site de l'IIS ou par une autre application.

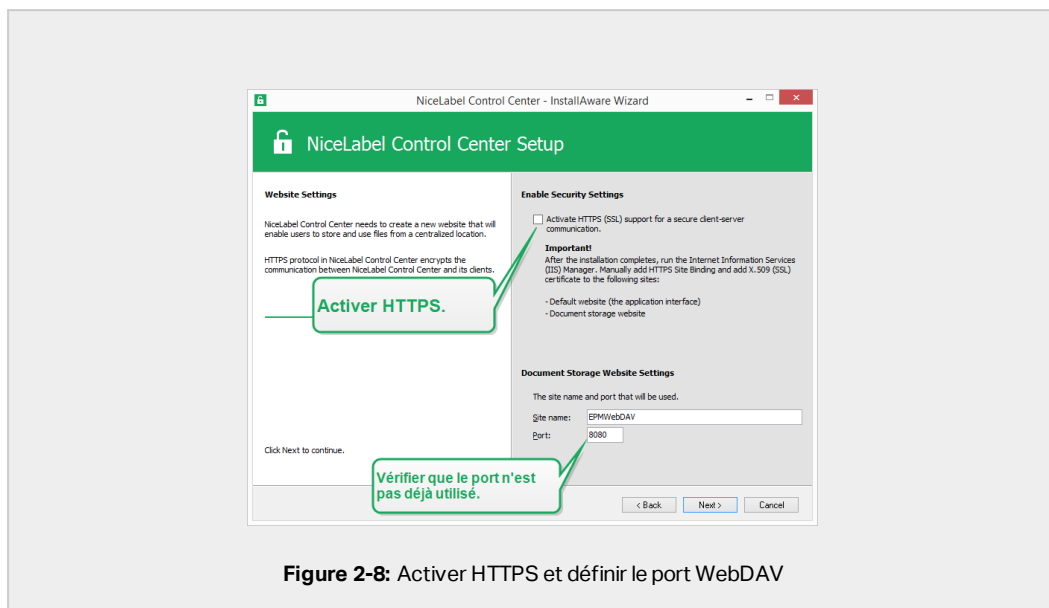


Figure 2-8: Activer HTTPS et définir le port WebDAV

3. Cliquer sur **Suivant** pour se connecter à une base de données.

2.3.4 Connexion à une base de données

Votre Control Center requiert une base de données. C'est pourquoi vous devez sélectionner une instance du serveur SQL existante sur votre ordinateur et vous connecter à une base de données dédiée.



IMPORTANT ! Avant de commencer cette étape, assurez-vous que tous les utilisateurs requis de la Phase 1 sont prêts.

L'installateur recherche automatiquement les instances SQL disponibles et les affiche sur la liste déroulante.

1. Sélectionner votre instance du serveur SQL à partir de la liste déroulante ou saisir le nom de votre instance du serveur SQL en utilisant la syntaxe suivante :
`SQLSERVER\INSTANCE.`
2. Par défaut, le **Nom de la base de données** est défini sur **NiceAN**. NiceLabel vous recommande de garder le nom de la base de données par défaut pour communiquer plus facilement avec notre équipe d'assistance.

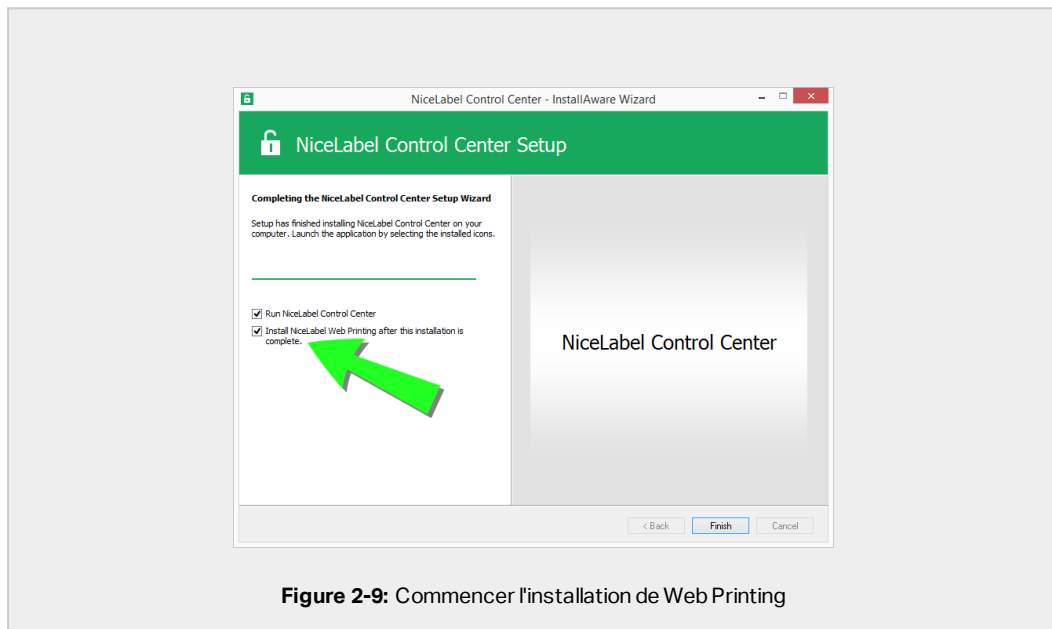
3. Cliquer sur **Suivant**. La fenêtre qui vous permet de modifier des paramètres optionnels apparaît. C'est une étape optionnelle qui est requise pour l'installation avancée. Ignorer et cliquer sur **Suivant**.
4. Cliquer sur **Installer**. L'installation continue.

2.3.5 Terminer votre installation

1. Cette étape est facultative. Avant que votre explorateur ne lance et n'ouvre la page de Control Center **Présentation**, vous pouvez aussi commencer l'installation de Web Printing.

Faites-le si vous prévoyez de partager les étiquettes et solutions de votre Control Center au sein de votre entreprise ou à des partenaires commerciaux externes.

Si le dossier où vous avez commencé à installer Control Center inclut le fichier d'installation pour Web Printing, vous pouvez cliquer sur **Installer NiceLabel Web Printing lorsque cette installation est terminée**. Si l'installateur ne trouve pas le fichier d'installation de Web Printing, cette option n'est pas visible.



Ceci ouvre l'installateur de Web Printing. Voir l'article [Étapes d'installation pour le site Web Printing](#) pour plus de détails sur la manière d'installer Web Printing.

2. Cliquer sur **Terminer**.
 - Votre explorateur ouvre la page de Control Center.
3. Activer votre Control Center avec la clé que vous avez reçue par e-mail après votre achat.

Si vous rencontrez des problèmes lors de l'installation, veuillez contacter notre équipe d'assistance NiceLabel sur <https://www.nicelabel.com/support>.

2.4 Lorsque vous avez fini

Une fois l'installation terminée, votre explorateur ouvre la page de **Présentation** de Control Center.

L'adresse de votre Control Center est : `http://yourcomputername/EPM`.

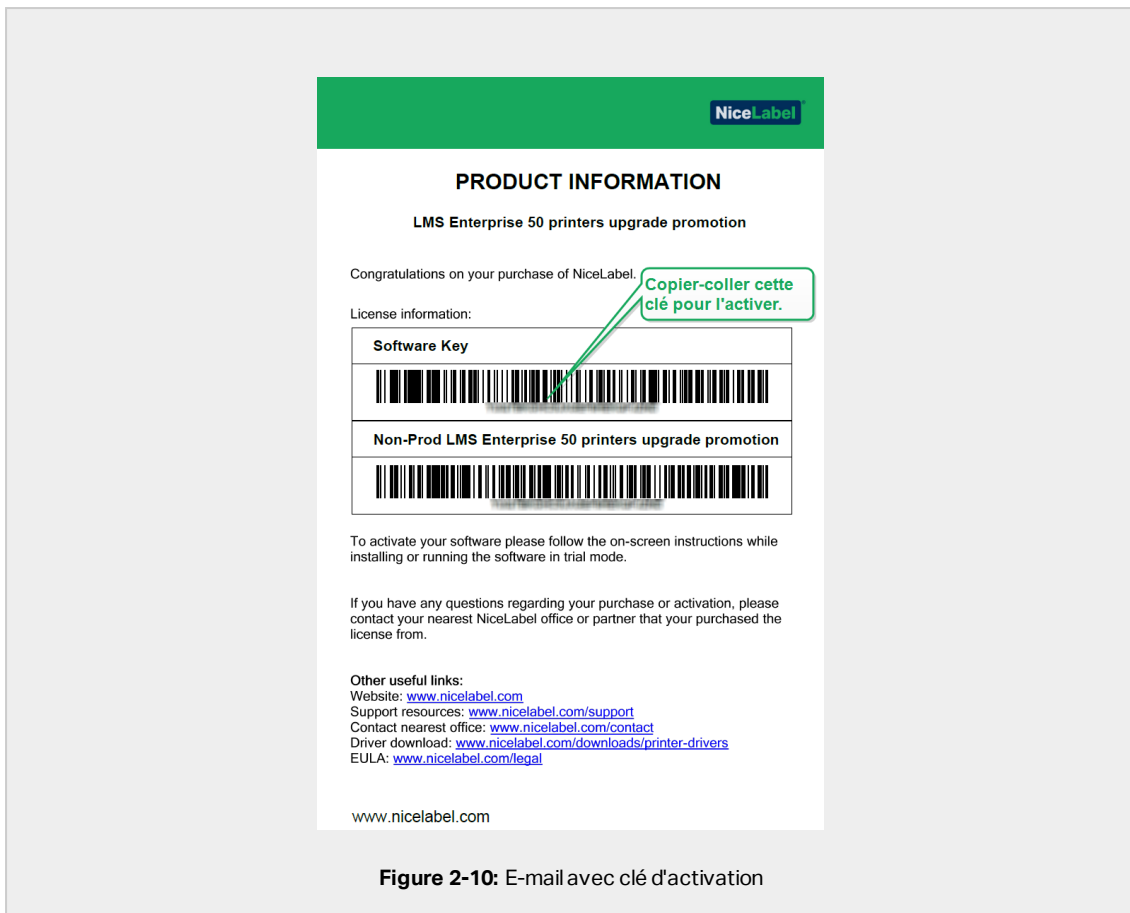
Instructions pour les fonctions supplémentaires de Control Center disponibles ici :

- Serveur d'Application - Configuration de RemoteApp :
<https://kb.nicelabel.com/index.php?t=faq&id=299>

2.5 Activer votre Control Center

Pour activer votre Control Center, il vous faut la clé que vous avez reçue par e-mail de NiceLabel après avoir effectué votre achat.

La pièce jointe de l'e-mail contenant la clé d'activation ressemble à ceci :



Le Control Center non activé n'affiche que deux pages **Présentation** et **Administration**, et toutes les autres pages restent inaccessibles. L'activation débloque ces pages et vous permet de commencer à travailler avec vos étiquettes.

1. Aller sur la page **Administration**.
2. Cliquer sur **Activer un nouveau produit**.
3. Copier votre clé de licence à partir de l'e-mail que vous avez reçu de NiceLabel.
4. Coller votre **clé** dans le champ **Clé de licence**.
5. Saisir vos informations utilisateur.
6. Cliquer sur **Suivant**.

Suite à l'activation, toutes les fonctions de Control Center sont débloquées.

Ouvrir la page de Control Center (saisir l'URL <http://yourcomputername/epm>) dans votre explorateur. La page devrait ressembler à ceci :

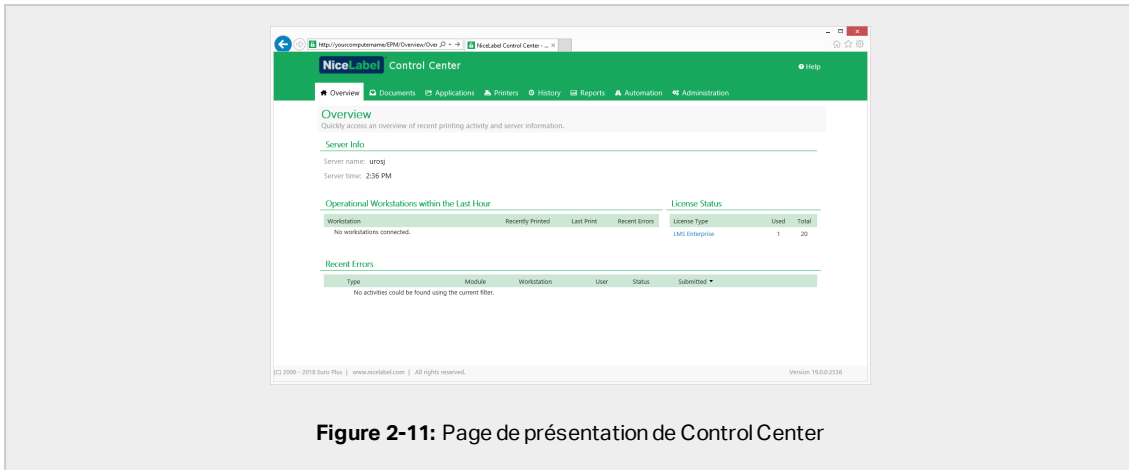


Figure 2-11: Page de présentation de Control Center

Si vous rencontrez des difficultés lors de l'installation de votre Control Center, utilisez les ressources de [l'assistance technique en ligne](#) de NiceLabel ou contactez directement [l'assistance](#) de NiceLabel.

Le détail des licences NiceLabel est disponible dans le guide dédié aux [licences](#) de NiceLabel 2019.

Merci d'avoir installé NiceLabel Control Center. Pour toute suggestion sur la manière dont nous pouvons améliorer nos produits, n'hésitez pas à nous contacter à l'adresse support@nicelabel.com.

2.5.1 Lorsque vous avez fini

Une fois l'installation terminée, votre explorateur ouvre la page de **Présentation** de Control Center.

L'adresse de votre Control Center est : <http://yourcomputername/EPM>.

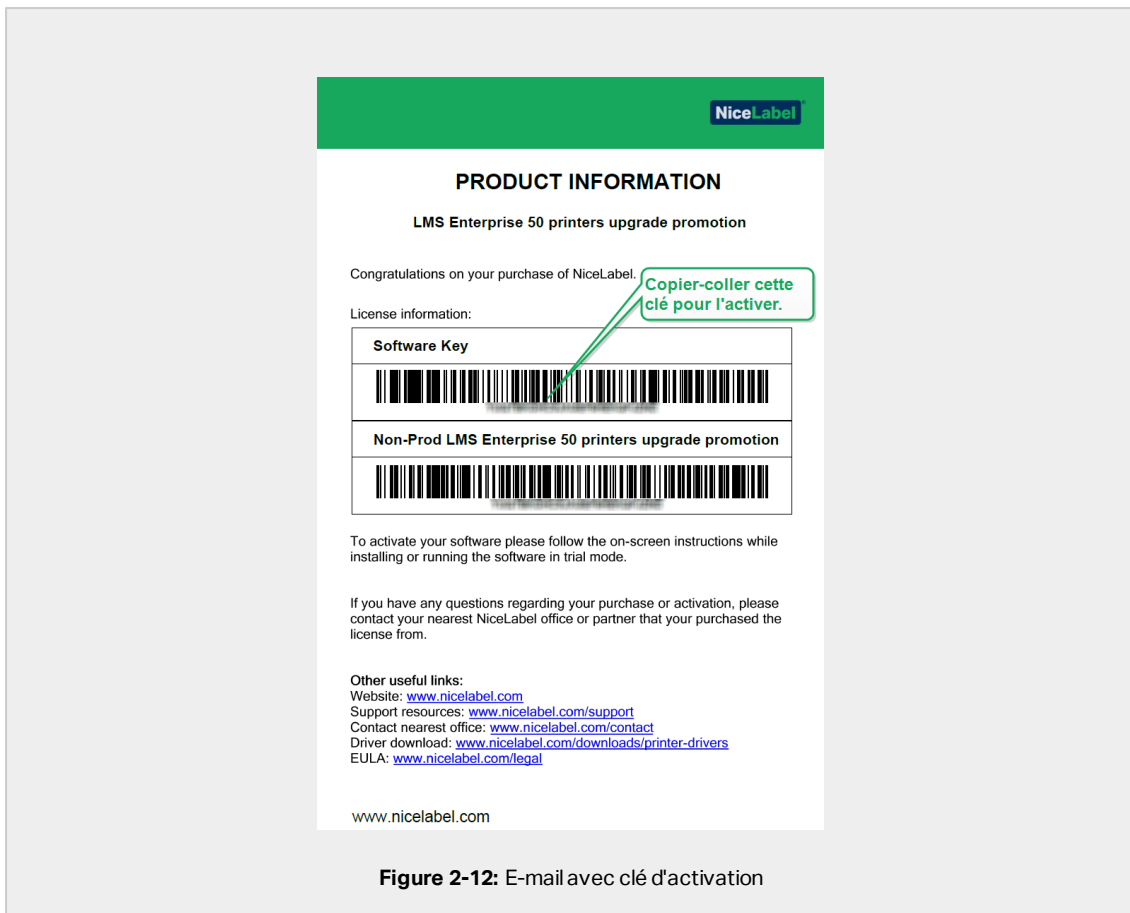
Instructions pour les fonctions supplémentaires de Control Center disponibles ici :

- Serveur d'Application - Configuration de RemoteApp : <https://kb.nicelabel.com/index.php?t=faq&id=299>

2.5.2 Activer votre Control Center

Pour activer votre Control Center, il vous faut la clé que vous avez reçue par e-mail de NiceLabel après avoir effectué votre achat.

La pièce jointe de l'e-mail contenant la clé d'activation ressemble à ceci :



Le Control Center non activé n'affiche que deux pages **Présentation** et **Administration**, et toutes les autres pages restent inaccessibles. L'activation débloquent ces pages et vous permet de commencer à travailler avec vos étiquettes.

1. Aller sur la page **Administration**.
2. Cliquer sur **Activer un nouveau produit**.
3. Copier votre clé de licence à partir de l'e-mail que vous avez reçu de NiceLabel.
4. Coller votre **clé** dans le champ **Clé de licence**.
5. Saisir vos informations utilisateur.
6. Cliquer sur **Suivant**.

Suite à l'activation, toutes les fonctions de Control Center sont débloquées.

Ouvrir la page de Control Center (saisir l'URL <http://yourcomputername/epm>) dans votre explorateur. La page devrait ressembler à ceci :

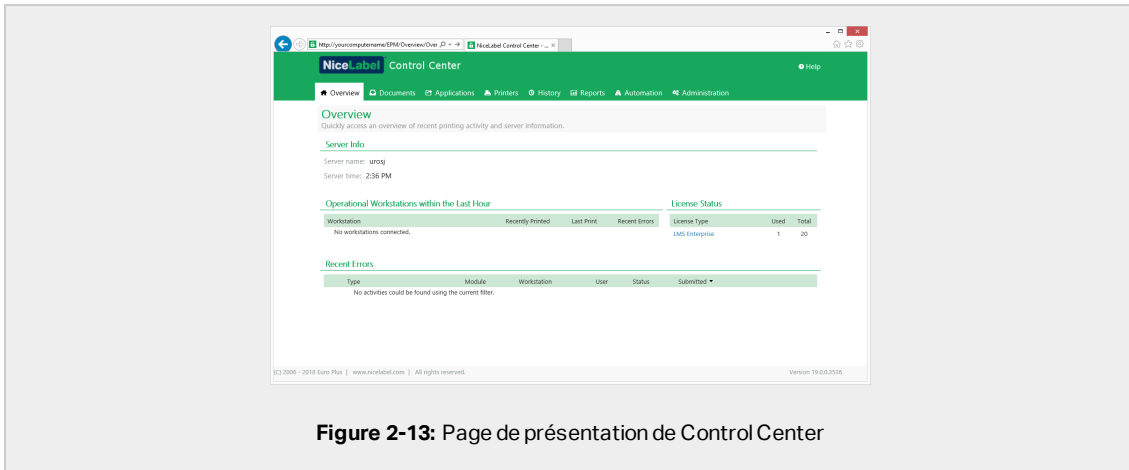


Figure 2-13: Page de présentation de Control Center

Si vous rencontrez des difficultés lors de l'installation de votre Control Center, utilisez les ressources de [l'assistance technique en ligne](#) de NiceLabel ou contactez directement [l'assistance](#) de NiceLabel.

Le détail des licences NiceLabel est disponible dans le guide dédié aux [licences](#) de NiceLabel 2019.

Merci d'avoir installé NiceLabel Control Center. Pour toute suggestion sur la manière dont nous pouvons améliorer nos produits, n'hésitez pas à nous contacter à l'adresse support@nicelabel.com.

2.5.3 Lorsque vous avez fini

Une fois l'installation terminée, votre explorateur ouvre la page de **Présentation** de Control Center.

L'adresse de votre Control Center est : <http://yourcomputername/EPM>.

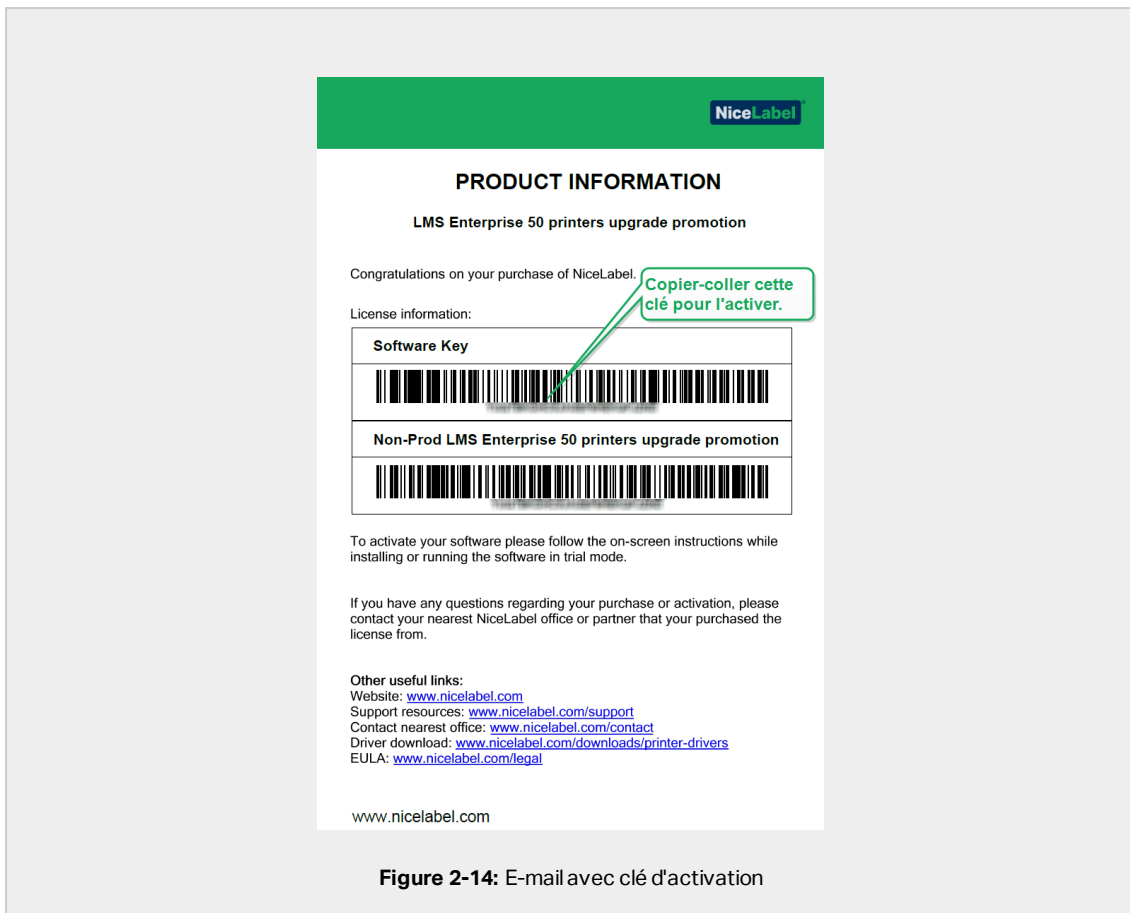
Instructions pour les fonctions supplémentaires de Control Center disponibles ici :

- Serveur d'Application - Configuration de RemoteApp : <https://kb.nicelabel.com/index.php?t=faq&id=299>

2.5.4 Activer votre Control Center

Pour activer votre Control Center, il vous faut la clé que vous avez reçue par e-mail de NiceLabel après avoir effectué votre achat.

La pièce jointe de l'e-mail contenant la clé d'activation ressemble à ceci :



Le Control Center non activé n'affiche que deux pages **Présentation** et **Administration**, et toutes les autres pages restent inaccessibles. L'activation débloquent ces pages et vous permet de commencer à travailler avec vos étiquettes.

1. Aller sur la page **Administration**.
2. Cliquer sur **Activer un nouveau produit**.
3. Copier votre clé de licence à partir de l'e-mail que vous avez reçu de NiceLabel.
4. Coller votre **clé** dans le champ **Clé de licence**.
5. Saisir vos informations utilisateur.
6. Cliquer sur **Suivant**.

Suite à l'activation, toutes les fonctions de Control Center sont débloquées.

Ouvrir la page de Control Center (saisir l'URL <http://yourcomputername/epm>) dans votre explorateur. La page devrait ressembler à ceci :

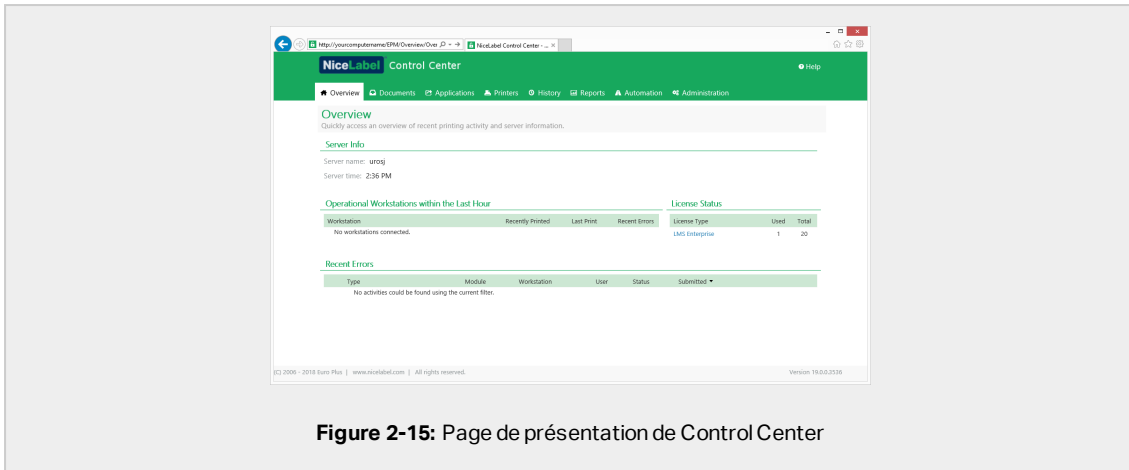


Figure 2-15: Page de présentation de Control Center

Si vous rencontrez des difficultés lors de l'installation de votre Control Center, utilisez les ressources de [l'assistance technique en ligne](#) de NiceLabel ou contactez directement [l'assistance](#) de NiceLabel.

Le détail des licences NiceLabel est disponible dans le guide dédié aux [licences](#) de NiceLabel 2019.

Merci d'avoir installé NiceLabel Control Center. Pour toute suggestion sur la manière dont nous pouvons améliorer nos produits, n'hésitez pas à nous contacter à l'adresse support@nicelabel.com.

3 Sécurité et mises à jour

3.1 Ajouter la liaison du site HTTPS et le certificat SSL sur le gestionnaire des IIS

NOTE: Si votre Control Center avec l'adresse `https://yourservername/epm` s'ouvre dans l'explorateur, les IIS sur votre ordinateur sont déjà correctement configurés. Vous pouvez sauter cet article.

Étant donné que vous prévoyez d'utiliser votre Control Center dans un environnement réseau ouvert, vous avez sélectionné **Protocole HTTPS** lors de l'installation de votre Control Center. Si vous avez activé l'option **Protocole HTTPS** lors de l'installation, l'adresse de votre Control Center devient `https://yourservername/epm` (« `http://` » devient « `https://` »).

NOTE: Pour plus d'informations sur la sécurité de votre environnement d'impression, consulter l'équipe responsable de l'infrastructure réseau de votre entreprise.

Avant de pouvoir ouvrir et utiliser votre Control Center en utilisant une connexion sécurisée, configurez vos IIS.

NOTE: Si vous n'avez pas de gestionnaire des IIS installé sur votre ordinateur, obtenez-le dans [Centre de téléchargement de Microsoft](#).

Instructions pour le site Web par défaut

1. Ouvrir votre gestionnaire des IIS.
2. Dans le panneau de **Connexion** à gauche de la fenêtre, étendre les nœuds **<servername>** et **Sites**.

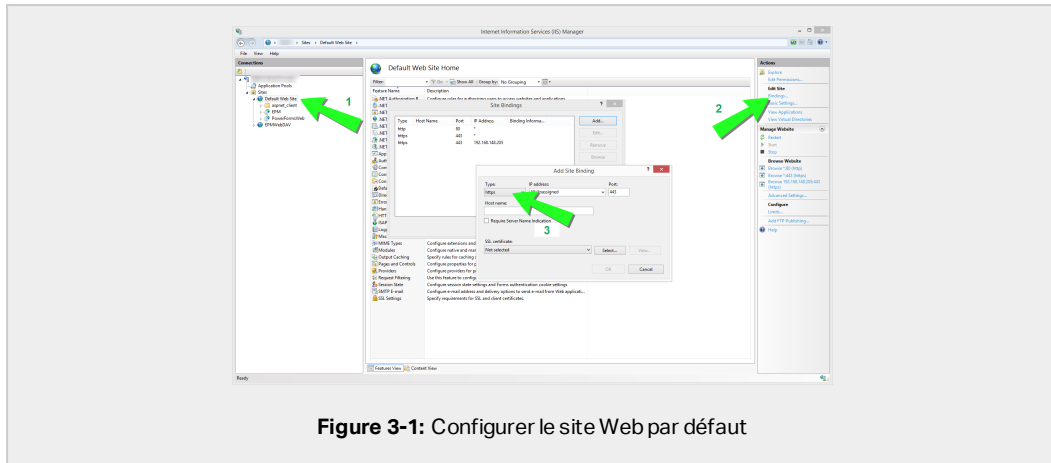


Figure 3-1: Configurer le site Web par défaut

3. Sélectionner **Site Web par défaut**.
4. Dans le panneau **Actions** à droite de la fenêtre, cliquer sur **Liaison**.
 - La fenêtre de liaison de site s'ouvre. Cliquer sur **Ajouter**.
5. Dans le champ **Type**, sélectionner **https**.
6. Dans le champ **Port**, saisir **443**.
7. Dans le certificat SSL, sélectionner votre certificat dans la liste. Cliquer sur **Affichage** pour voir les propriétés de votre certificat.
8. Cliquer sur **OK** et fermer la fenêtre. Vous pouvez maintenant ouvrir la page Control Center via une connexion sécurisée. Vous remarquerez que l'URL de votre Control Center commence maintenant par `https://`. C'est comme cela que vous savez que vous avez correctement défini la connexion sécurisée à votre Control Center.

NOTE: Si vous ne voyez pas le bon certificat dans la liste, installez-le d'abord. Il existe de nombreuses instructions disponibles sur le Web.

Instructions pour le site EPMWebDAV

1. Ouvrir votre gestionnaire des IIS.
2. Dans le panneau de **Connexion** à gauche de la fenêtre, étendre les nœuds **<servername>** et **Sites**.

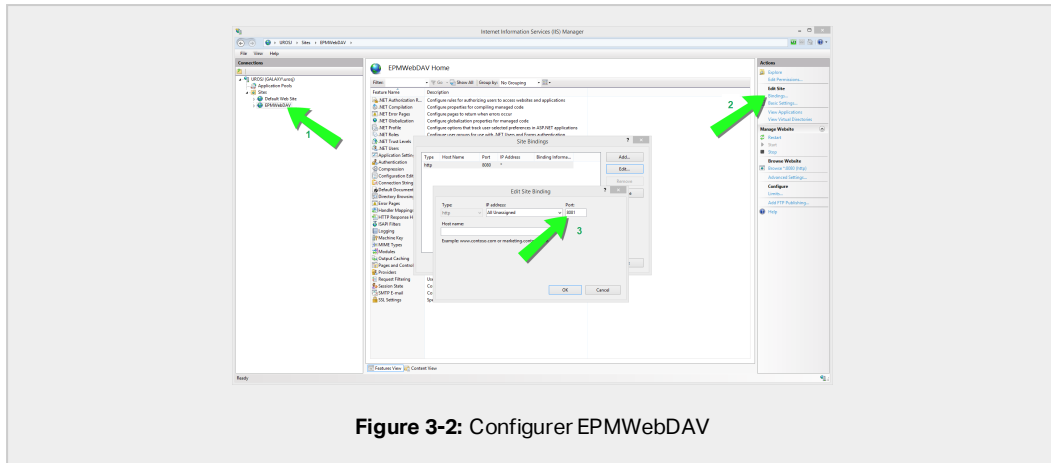


Figure 3-2: Configurer EPMWebDAV

3. Sélectionner **EPMWebDAV**.
4. Dans le panneau **Actions** à droite de la fenêtre, cliquer sur **Liaison**.
 - La fenêtre de liaison de site s'ouvre. Sélectionner l'objet existant et cliquer sur **Modifier**.
5. Dans le champ **Port**, saisir **8081**.
6. Cliquer sur **OK**.
7. Cliquer sur **Ajouter**.
8. Dans **Type**, saisir **https**.
9. Dans **Port**, saisir **8080**.
10. Pour le **nom d'hébergement**, saisir le **nom de l'ordinateur**. Vous trouverez le nom de l'ordinateur dans **Panneau de commandes > Système et Sécurité > Système**. C'est un nom d'ordinateur, pas un nom de domaine complet.
11. Dans le **certificat SSL**, sélectionner le bon certificat dans la liste. Vous pouvez cliquer sur **Affichage** pour voir les propriétés du certificat actuellement affiché dans la liste déroulante.

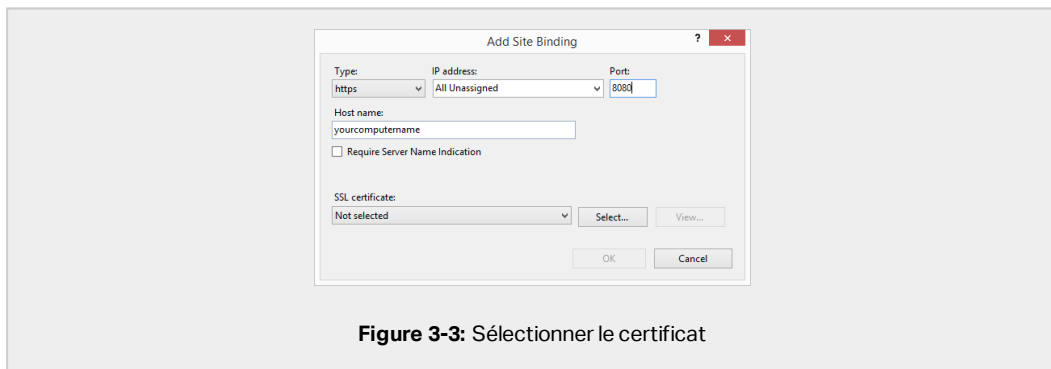


Figure 3-3: Sélectionner le certificat

12. Cliquer sur **OK**.
13. Sélectionner l'ancienne liaison http configurée sur le port 8081. Cliquer sur **Supprimer**.
14. Cliquer sur **Fermer**.

NOTE: Si vous ne voyez pas le bon certificat dans la liste, installez-le d'abord. Il existe de nombreuses instructions disponibles sur le Web.

3.2 Créer et configurer les utilisateurs de la base de données

Pour terminer l'installation, votre installateur Control Center exige deux utilisateurs de base de données :

- EPM_DBADMIN pour installer la base de données. Cet utilisateur est aussi propriétaire de la base de données.
- EPM_USER pour accéder à la base de données et activer la communication avec Control Center.

Lors de la création des utilisateurs EPM manuellement, votre première option est d'utiliser le compte utilisateur Windows ou SQL. Les instructions ci-dessous s'appliquent aux deux types d'utilisateurs.

- Le rôle d'EPM_DBADMIN (vous pouvez modifier ce nom d'utilisateur). Assigner les rôles suivants à cet utilisateur : « Se connecter à SQL » et « Créer toutes les bases de données ». Définir ces rôles avant de commencer à installer la base de données.
- Le rôle d'EPM_USER (vous pouvez modifier ce nom d'utilisateur). Le Control Center utilise cet utilisateur chaque fois qu'il a besoin d'interagir avec la base de données. L'utilisateur est relié seulement à cette base de données.

De plus, l'utilisateur doit être configuré avec des autorisations supplémentaires pour la base de données (le nom de la base de données par défaut est NiceAN).

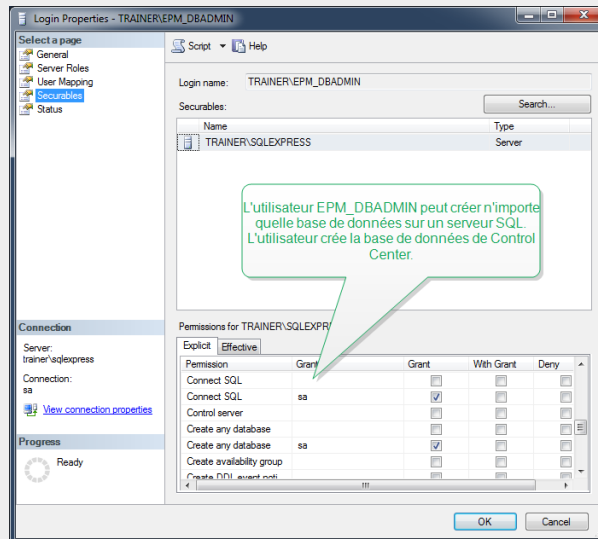


Figure 3-4: Configurer les utilisateurs de la base de données

4 Installation de Web Printing

Web Printing vous permet de partager vos applications Web (étiquettes et solutions) du Stockage de documents de Control Center avec vos collègues à distance ou utilisateurs externes via le Web.

Pour activer le partage, vous devez effectuer les procédures d'installation des deux côtés :

- **Côté serveur**, vous devez installer le site Web Printing. Il s'agit de l'application (Web Printing désormais) qui active la communication entre le Control Center et le côté client.
- **Côté client**, vous devez installer le Client Web. Tous les utilisateurs avec lesquels vous partagez les applications Web installent le Client Web sur leur ordinateur. Étant donné que le Client Web est un client léger qui ne requiert pas de droits d'administrateur pour être installé, n'importe qui peut installer le client sur son ordinateur.

4.1 Étapes d'installation pour le site Web Printing

Le site Web Printing se connecte à la base de données de Control Center en utilisant l'authentification de l'utilisateur SQL. Avant de commencer l'installation, vérifiez que vous connaissez les identifiants de connexion de l'utilisateur SQL pour avoir les droits suffisants pour accéder à la base de données de Control Center. Cette information est utile pendant l'installation.

1. Connectez-vous à votre ordinateur en tant qu'utilisateur avec des droits d'administrateur en local. Ce peut être un compte utilisateur **Administrateur** en local.
2. Pour garantir une installation complète, fermez toutes les applications ouvertes avant d'installer le logiciel.
3. Téléchargez le package du logiciel ou insérez le DVD. L'installation de l'application Web Printing vérifie le contenu du package.

NOTE: Si le menu de l'application ne démarre pas automatiquement, double-cliquez sur `NiceLabelWebPrinting2019.exe`.

Avant que l'installation ne commence, l'assistant vérifie que les composants prérequis sont installés sur le serveur.

- Microsoft IIS
- Microsoft .NET Framework 4.5

Si le composant .NET n'est pas présent sur votre système, l'installateur définit le composant automatiquement avant que l'assistant ne continue.

4. Sélectionner **Installer NiceLabel LMS**.
5. Sélectionner **NiceLabel Web Printing**.
6. Sélectionner la langue de l'installation dans le menu déroulant et cliquer sur **OK**.
7. Suivre les invites de l'assistant.
8. Définir les paramètres IIS pour le site Web Printing et la manière dont les utilisateurs peuvent accéder à la page :

- Vous pouvez installer le Web Printing en tant que répertoire virtuel sous le site Web par défaut. Configurer le nom du dossier virtuel. Par exemple, les utilisateurs accèdent au site sur `http://<yourservername>/PowerFormsWeb`.
- Vous pouvez installer le Web Printing en tant que nouveau site Web. Attention en fournissant le numéro du port. Vérifier que le port n'est pas utilisé par un autre service sur cet ordinateur. Par exemple, le site peut être accessible comme `http://<yourservername>:81/PowerFormsWeb` si le port 81 est défini.
- Pour que le site ait un nom convivial, vous pouvez aussi définir les valeurs de l'entête de l'hôte. Par exemple, en l'appelant 'mypowerformswebserver' et en définissant l'entête de l'hôte du site Web Printing, le site répond aussi à l'adresse `http://mypowerformswebserver`.

NOTE: CONSEIL : Voir [Base de connaissances NiceLabel, article KB200](#) pour plus d'informations sur les appellations conviviales.

NOTE: Le site Web Printing peut être installé comme un nouveau site (1er niveau) ou comme un répertoire virtuel dans le site Web sélectionné (2ème niveau). Impossible de l'installer dans le 3ème niveau.

- Activer le protocole HTTPS si vous souhaitez établir une connexion client-serveur

sécurisée. Cette option définit automatiquement 443 comme numéro de port.

NOTE: Ajouter manuellement la liaison du site HTTPS et le certificat X.509 (SSL) au site sélectionné sur le gestionnaire des IIS. Détails disponibles dans l'article [Ajouter la liaison du site HTTPS et le certificat SSL sur le gestionnaire des IIS](#).

Cliquer sur **Suivant**.

9. Sélectionner le serveur Microsoft SQL sur lequel la base de données de NiceLabel Control Center est déjà installée.

NOTE: Cette étape et les suivantes ne sont disponibles que lorsque vous installez le Web Printing sur un autre ordinateur que le Control Center.

Attention à bien mettre le bon nom SQL et le bon nom de l'instance. Si le serveur SQL est configuré avec une instance par défaut, le nom du serveur suffit. S'il est configuré avec des instances, mettre le nom du serveur et de l'instance dans la syntaxe `server\instance`, par exemple `SERVERNAME\SQLEXPRESS`.

ATTENTION: La base de données NiceAN (ou autre) de Control Center DOIT déjà exister sur le serveur Microsoft SQL sélectionné.

10. Saisir vos identifiants de connexion pour accéder à la base de données de Control Center sur le serveur Microsoft SQL. Mettre les références du compte SQL (pas du compte Windows). Le site Web Printing se connecte au serveur de la base de données en tant qu'utilisateur SQL.
11. Après avoir effectué l'installation du site Web Printing, la case **Exécuter Web Printing** peut rester cochée. Cliquer sur **Terminer** et la page de **Connexion** au site Web Printing s'ouvre dans un explorateur.

4.2 Installation du Client Web

Installation du Client Web pour l'utilisateur connecté (option par défaut)

Par défaut, le Client Web s'installe sur l'ordinateur de l'utilisateur actuellement connecté. Il s'agit de la méthode d'installation la plus commune qui n'exige pas de droits d'administrateur.

1. Vous recevez un e-mail avec un lien vers l'application Web assignée. Le nom d'utilisateur et le mot de passe sont inclus dans cet e-mail.
2. Après avoir cliqué sur le lien, la page Web de l'application Web s'ouvre. Saisir le **nom d'utilisateur** et le **mot de passe**.

3. La page d'introduction à Web Printing NiceLabel s'ouvre. Cliquer sur **Lancer la solution d'impression** pour ouvrir la solution assignée.
4. Si Web Client n'est pas encore installé, cliquer sur le lien "**télécharger et installer le client d'abord**".
5. Lancer le fichier d'installation téléchargé. Laisser la fenêtre de l'explorateur ouverte.
6. Sélectionner la langue d'installation. Cliquer sur **OK**.
7. La fenêtre **Démarrer l'installation** apparaît. Cliquer sur **Installer**.
8. Cliquer sur **Fermer** lorsque l'installation est terminée.
9. Revenir à l'étape 3. Cliquer sur **Lancer la solution d'impression** dans votre explorateur Web. Votre application Web s'ouvre dans une autre fenêtre.

NOTE: Après avoir effectué l'installation, vous trouverez le Client Web installé dans le dossier `Users\AppData`.

Installation du Client Web pour tous les utilisateurs

Vous pouvez aussi installer le Client Web pour tous les utilisateurs qui se connectent à l'ordinateur. Cette méthode d'installation n'exige pas de droits d'administrateur.

EXEMPLE : Cette méthode d'installation est utile en cas d'utilisation de serveurs Citrix. L'installation pour tous les utilisateurs vous permet d'installer le Client Web une fois seulement, et de le partager à tous les utilisateurs.

1. Effectuer les étapes 1 à 4 ci-dessus.
2. Ouvrir l'invite de commande.
3. Aller au fichier d'installation `NiceLabelWebClientSetup.exe` du Client Web téléchargé sur votre système.
4. Exécuter la commande `NiceLabelWebClientSetup.exe ALLUSERSINSTALL`.

Après avoir effectué l'installation pour tous les utilisateurs, vous trouverez le Client Web installé dans le dossier `ProgramData`.

5 Support en ligne

Les dernières versions, mises à jour, solutions de contournement et Questions Fréquemment Posées (QFP) sont sur notre site Web www.nicelabel.fr.

Pour plus d'informations, voir :

- Base de connaissances : <https://www.nicelabel.com/support/knowledge-base>
- Assistance NiceLabel : <https://www.nicelabel.com/support/technical-support>
- Tutoriels NiceLabel : <https://www.nicelabel.com/learning-center/tutorials>
- Forums NiceLabel : <https://forums.nicelabel.com/>

NOTE: Si vous avez un Contrat de maintenance du logiciel (SMA), veuillez contacter l'assistance premium mentionnée dans votre contrat.

Amériques

+1 262 784 2456

sales.americas@nicelabel.com

EMEA

+386 4280 5000

sales@nicelabel.com

Allemagne

+49 6104 68 99 80

sales@nicelabel.de

Chine

+86 21 6249 0371

sales@nicelabel.cn

www.nicelabel.fr

