

the professional
labeling software



www.nicelabel.fr

NiceLabel Version 5.1 Standard Series

Notes de mise à jour

Rev-0911

© 2007 Euro Plus & Niceware® International, LLC
Tous droits réservés.
sales@nicelabel.com/fr



Head Office

Euro Plus d.o.o.
Poslovna cona A2
4208 Šenčur
Slovenia
Tel.: +386 4 280 50 00
Fax: +386 4 233 11 48
www.europlus.si
info@europlus.si

Simon Oprešnik

Tel : +386 51 348 890

simon@nicelabel.com

Šenčur

Tel.: +386 4 280 50 00

sales@nicelabel.com

www.nicelabel.com/fr

Table des matières

Nouveautés générales.....	4
Impression optimisée des étiquettes en mode stockage/rappel	4
Serveur de stockage de documents.....	6
Amélioration de l'activation et de la concession de licences	6
Désactivation de la licence de NiceLabel Network	6
Désactivation de la clé logicielle lors de la désinstallation de NiceLabel.	7
NiceLabel utilisable à distance en se connectant sur la session principale	7
Une Interface ActiveX réactualisée pour les moteurs d'impression NiceLabel.....	7
Nouveauté de NiceLabel Pro	8
Amélioration de la RFID	8
Lire le contenu d'un tag RFID et stocker les données dans une base	8
Possibilité de stockage personnalisé des données RFID	9
Optimisation de l'impression	9
Possibilité de compacter les images intégrées	9
Amélioration des objets	10
Editeur de Texte Enrichi.....	10
Actualisation du Code à barres Maxicode	10
Hauteur variable des paragraphes.....	10
Amélioration des capacités de conception	10
Meilleur WYSIWYG en retaillant ou déplaçant les objets	10
Possibilités de réinitialisation du compteur améliorées	11
Possibilité d'avoir un décalage variable de temps	12
Support des formats de fichiers MS Office 2007	12
Actualisation des Codes à barres : Ratios personnalisés et Correction d'espace	12
Mise à jour des normes GS1-128: Nouvel d'Identifiant d'Application (242) et (7003)	13
Petites améliorations très utiles.....	13
Possibilité de sélectionner plusieurs étiquettes à ouvrir	13
Paramètre en ligne de commande pour la sélection de la langue.....	14
Onglet pour passer d'une étiquette de lot à une autre entre entête, principale et étiquette de fin de lot.....	14
Mise à jour du fichier de formats.....	15
Nouveauté de NiceLabel Suite.....	16
NiceForm	16
Réimpression avec NiceForm	16
Nouvelle objet: Contrôle de la saisie de Variable	16

Nouvelle Action: Actualiser la base de données	17
Intégrer les image dans le fichier du Formulaire	17
Variables dans les phrases SQL	18
Copier/Coller dans l'Editeur d'Action	18
Nouvelle Action: Boucler	18
Nouvelle Action: Rechercher le Fichier	19
Possibilité de désactiver le Recherche incrémentée	19
Amélioration des objets Zone de liste, Liste déroulante et Boutons Radio	19
Utiliser la touché Entrer pour passer à l'objet suivant dans l'ordre de tabulation	20
Compatibilité avec le Gestionnaire de redémarrage de Windows Vista	20
NiceWatch	20
Déclencheur Base de données	20
Copier/Coller dans l'Editeur d'Action	21
Contrôle des erreurs de démarrage de NiceWatch	21
Nouvelles fonctionnalités en cliquant à droite sur le panneau du journal	21
NicePrintQueue	22
Plus de convivialité dans le déplacement des travaux d'impression	22
Meilleur contrôle des erreurs dans le déplacement des travaux d'impression ...	22

Nouveautés générales

Impression optimisée des étiquettes en mode stockage/rappel

NiceLabel, utilisé avec les pilotes NiceDrivers, autorise ce nouveau mode d'impression. Dans la plupart des environnements, imprimer des étiquettes directement avec le logiciel d'étiquetage n'est pas possible: cela prend beaucoup trop de temps malgré toutes les optimisations effectuées lors de la conception de l'étiquette.

Soit que l'étiquette est trop complexe, soit que la communication est trop lente pour imprimer l'étiquette.

Le temps d'impression est défini à plusieurs niveaux: récupération des données, traitement des données, préparation du travail d'impression, communication avec l'imprimante et envoi des données d'impression, traitement dans l'imprimante, vitesse du papier.

En éliminant certaines étapes, on peut accélérer l'impression. Voilà ce que fait la nouvelle fonctionnalité de NiceLabel.

NiceLabel permet de stocker directement le modèle d'étiquette dans la mémoire de l'imprimante, sans exporter ni utiliser de fichier de commande ou de fichier imprimante, à partir de la boîte de dialogue « Imprimer ».

Une fois le modèle d'étiquette enregistré dans la mémoire de l'imprimante, il suffit d'envoyer les données des champs variables et d'émettre l'étiquette. L'échange avec l'ordinateur est réduit à son minimum.

Les étiquettes stockées dans l'imprimante sont utilisables à tout moment à partir de toutes les applications d'impression de NiceLabel: NiceLabel Pro, NiceForm, NicePrint et NiceWatch.

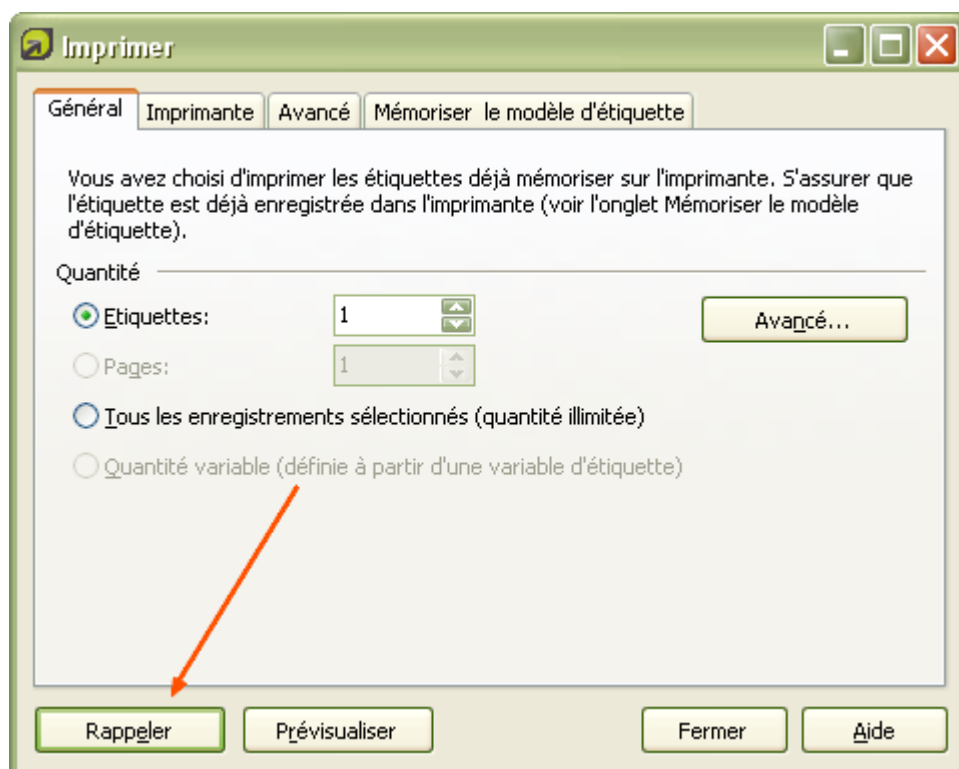
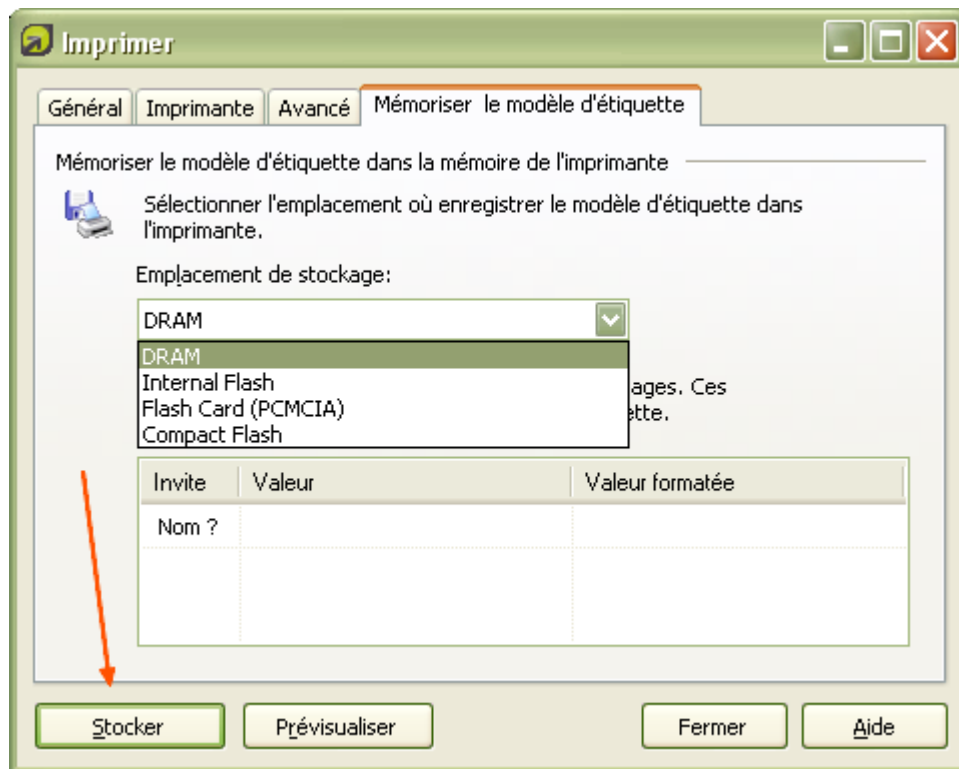


Figure 1: Mode d'impression Stocker / Rappeler de la boîte d'impression de NiceLabel Pro

Serveur de stockage de documents

Nous avons intégré aux produits de NiceLabel Standard Series la possibilité d'utiliser les modèles d'étiquettes stockés sur l'Enterprise Print Manager (EPM) dans le Document Storage Server (Serveur de stockage de documents). Cette fonctionnalité est particulièrement utile pour les groupes de personnes travaillant sur un même projet et désirant partager des fichiers.

Ce système permet d'avoir un dépôt référentiel pour stocker les documents : étiquettes, formulaire, graphiques etc. Les groupes de personnes travaillant sur un même projet d'étiquetage peuvent créer leurs propres structures de fichiers à l'intérieur du référentiel, partager les fichiers et travailler sur les mêmes données. Il n'est plus nécessaire de mettre les fichiers dans un emplacement partagé du système de fichier. L'EPM est un portail Internet, il permet de partager des documents avec un public plus large en se connectant au serveur de stockage des documents de n'importe quel point de la planète.

Note: Ce Serveur de Documents est une fonctionnalité de l'Enterprise Print Manager.

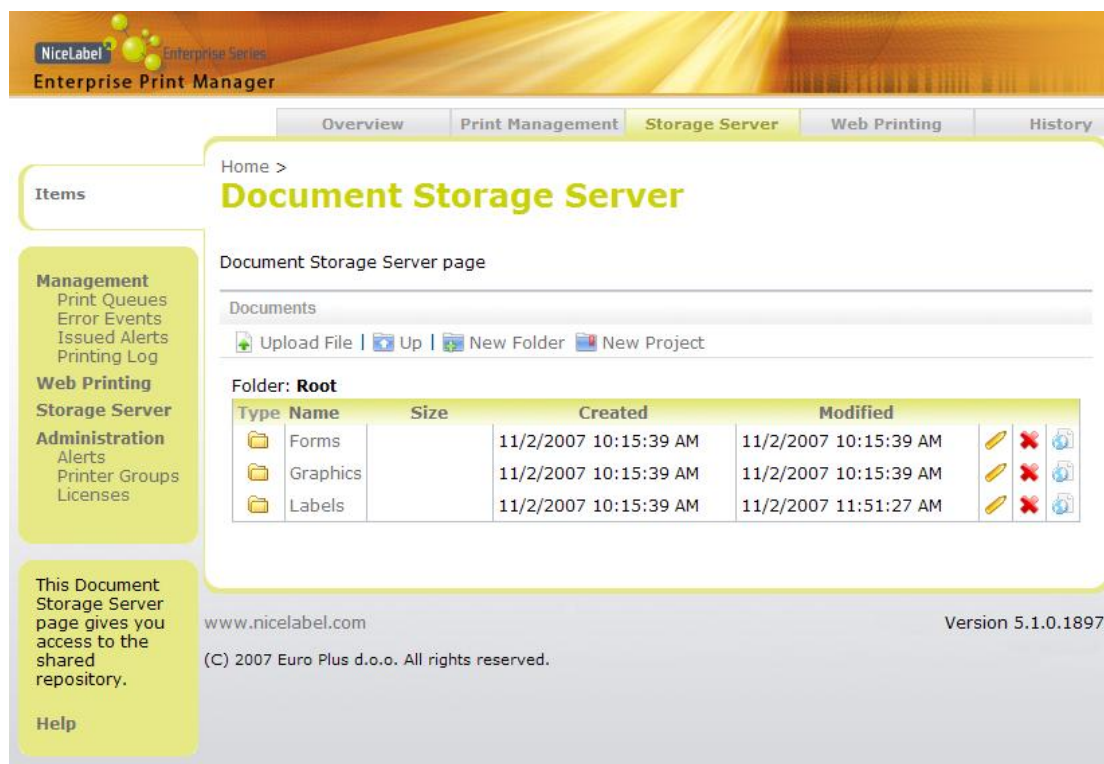


Figure 2: NiceLabel utilisé sur les postes de travail peut récupérer les fichiers stockés dans Document Storage Server sur l'EPM

Amélioration de l'activation et de la concession de licences

Désactivation de la licence de NiceLabel Network

Il est maintenant possible de désactiver la licence de NiceLabel Network. C'est particulièrement intéressant lorsqu'on veut transférer le serveur de licence NiceLabel sur un autre ordinateur. Auparavant il fallait contacter le distributeur de NiceLabel pour débloquer la licence. C'est plus simple maintenant.

Il suffit de retourner la licence au serveur d'activation Internet de NiceLabel, d'installer NiceLabel Suite Network sur le nouvel ordinateur et d'activer de nouveau la même licence.

Note: La désactivation de la licence n'est possible que si le poste de travail dispose d'une connexion internet.

Désactivation de la clé logicielle lors de la désinstallation de NiceLabel.

NiceLabel avec clé logicielle (monoposte) ou NiceLabel Network (Multi-Utilisateurs), a été activé pour déverrouiller toutes les fonctionnalités. L'utilitaire de désinstallation de NiceLabel va demander de désactiver aussi la clé logicielle. La licence est renvoyée au serveur de licences de l'éditeur NiceLabel, on pourra la réutiliser sur un autre ordinateur.

Si on ne sélectionne pas l'option de désactivation, la licence reste sur l'ordinateur. On pourra réinstaller NiceLabel et l'activer. Mais dans ce cas, la licence n'est pas transférable sur un autre ordinateur.

Note: La désactivation de la licence n'est possible que si le poste de travail dispose d'une connexion internet.

NiceLabel utilisable à distance en se connectant sur la session principale

NiceLabel ne permet pas à plusieurs utilisateurs simultanés de le démarrer sur le même ordinateur en se connectant sur un bureau distant. Avec Windows 2003, plusieurs personnes peuvent se connecter simultanément sur le même ordinateur. On peut toujours utiliser NiceLabel par connexion à distance, mais il faut se connecter sur la session principale (console).

Les licences de NiceLabel sont concédées par utilisateur. Si plusieurs utilisateurs doivent l'utiliser, il est conseillé de prendre l'Édition NiceLabel Network.

Une Interface ActiveX réactualisée pour les moteurs d'impression NiceLabel

De nouvelles fonctionnalités du logiciel ont entraîné des modifications de l'interface ActiveX. NiceLabel inclut un moteur d'impression contrôlable par appels API. Certaines de ces méthodes ActiveX sont entièrement nouvelles (Impression par stockage/Rappel, Exportation personnalisée des étiquettes, paramétrage du contraste pour imprimante thermiques à plusieurs têtes), et certaines sont améliorées.

Nouveauté de NiceLabel Pro

Amélioration de la RFID

Lire le contenu d'un tag RFID et stocker les données dans une base

NiceLabel est maintenant capable de lire les données déjà programmées dans un tag RFID et de les enregistrer dans une base de données de l'ordinateur. C'est particulièrement intéressant pour garder une trace des tags RFID imprimés. En général les données RFID sont au format EPC. Cette fonctionnalité permet de lier les données imprimées au numéro unique de l'ID RFID et de savoir sur quelles étiquettes certaines informations ont été imprimées.

En plus des données RFID, on peut aussi récupérer les valeurs des autres variables de l'étiquette.

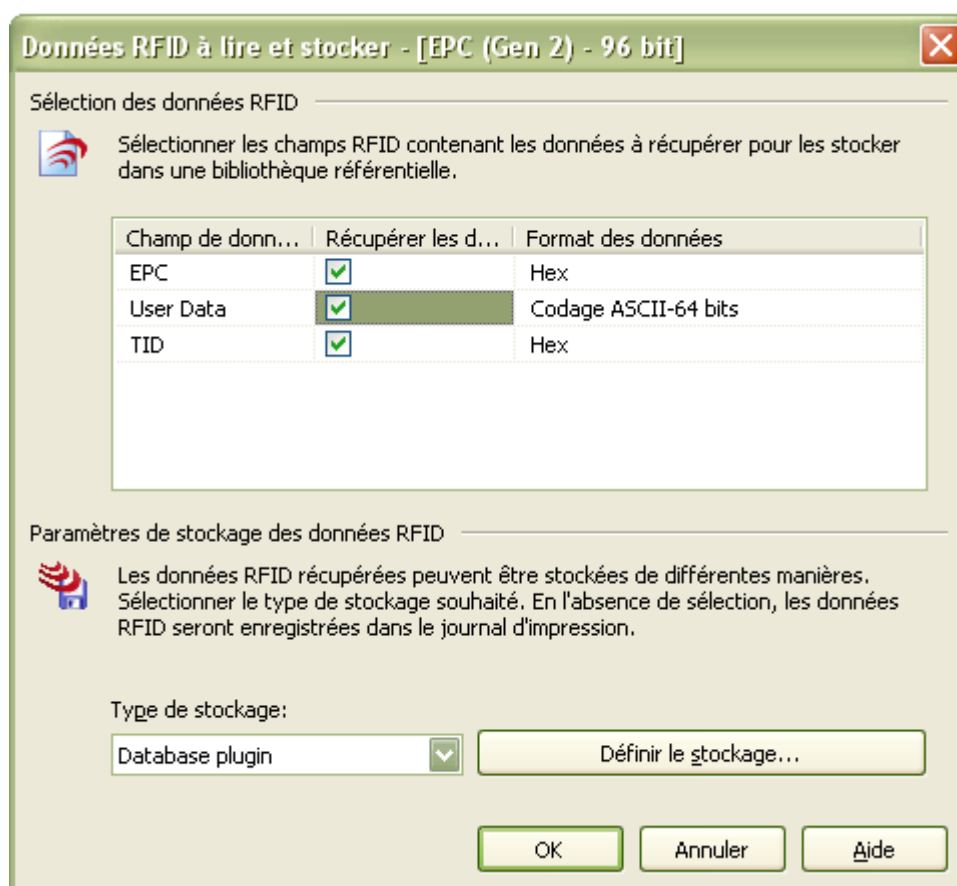


Figure 3: Lire les données des tags RFID et les stocker dans une base de données

Possibilité de stockage personnalisé des données RFID

NiceLabel permet de stocker des données dans des fichiers Texte ou des Bases de données. NiceLabel s'adapte aussi à d'autres types de stockage des données. NiceLabel peut se connecter à votre système de stockage et enregistrer les données RFID.

Le code source du stockage en Texte est disponible dans NiceLabel: il permet d'apprendre comment paramétrer une connexion personnelle.

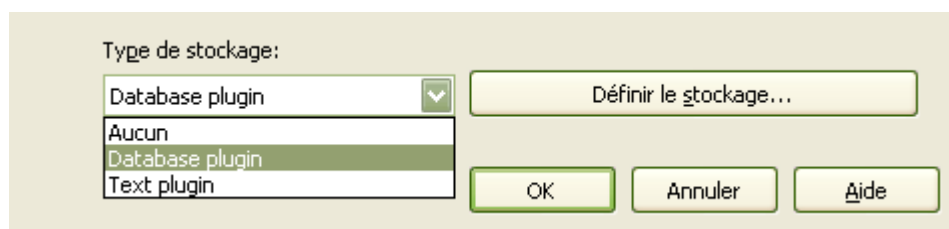


Figure 4: Etendre la liste des connexions

Optimisation de l'impression

Possibilité de compacter les images intégrées

Il est toujours possible de mémoriser les images dans les fichiers d'étiquettes (*.LBL). L'étiquette est ainsi plus facilement transportable et il n'est plus nécessaire de copier toutes les images avec l'étiquette puisqu'elles sont déjà dans le fichier de l'étiquette.

Activer la fonctionnalité "Comprimer les images incorporées dans l'étiquette" réduit considérablement la taille du fichier d'étiquette et permet d'économiser de l'espace sur le disque dur.

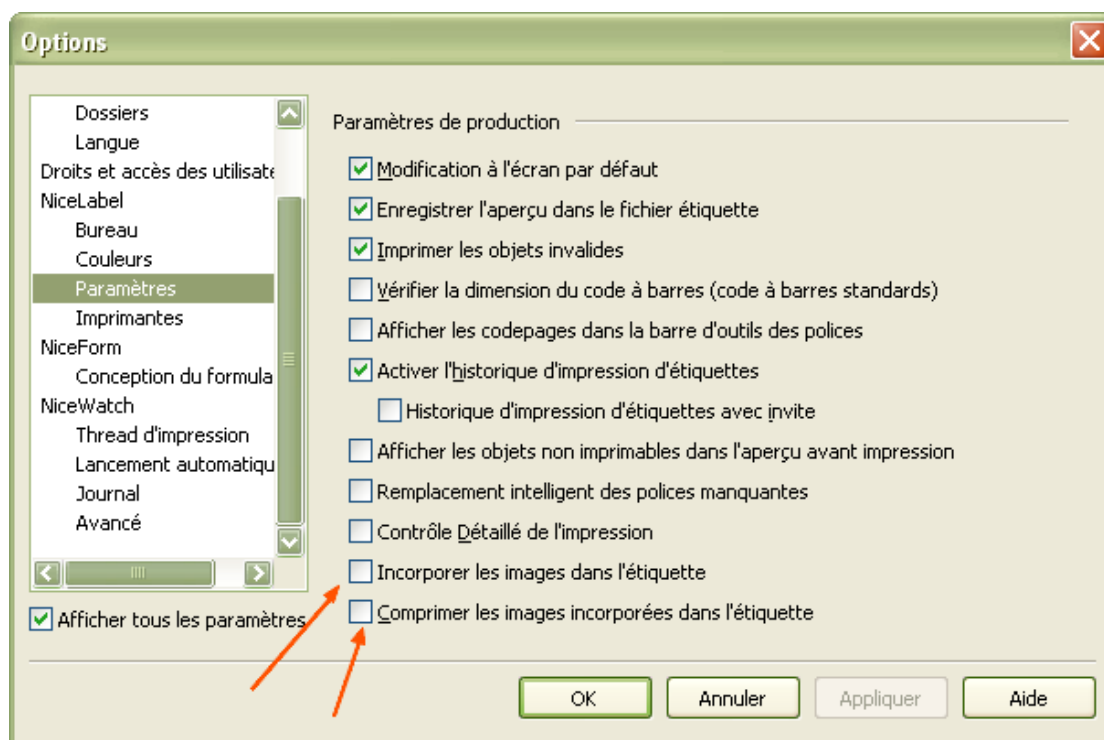


Figure 5: Compression des images intégrées dans l'étiquette.

Amélioration des objets

Editeur de Texte Enrichi

Il comporte les nouvelles fonctionnalités suivantes:

- Précision à un demi pixel de la taille des polices.
- Possibilité d'écrire des lettres en exposant et indices
- Zoom: Possibilité d'agrandir les polices minuscules pour mieux les travailler.

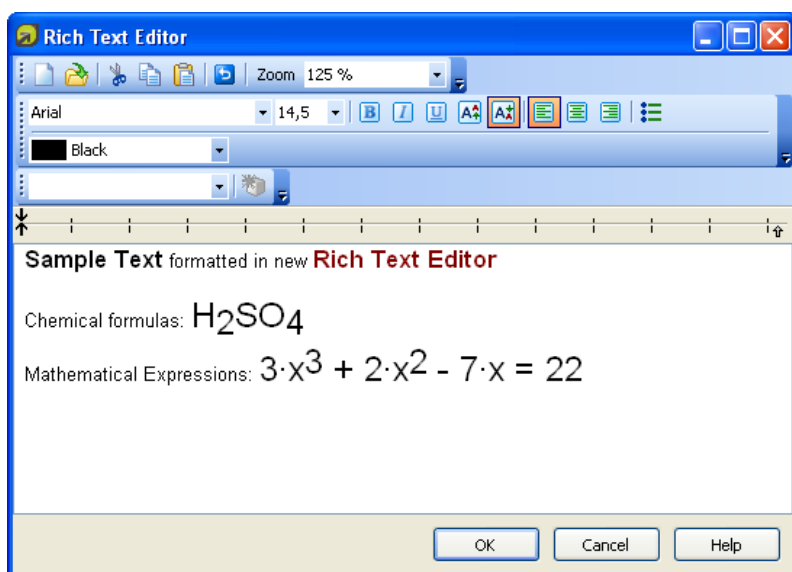


Figure 6: Nouvelles fonctionnalités du Texte enrichi

Actualisation du Code à barres Maxicode

Nouvelle conception du code à barres Maxicode: les Paramètres d'encodage ont été entièrement revus pour s'adapter aux nouvelles normes du Maxicode.

Hauteur variable des paragraphes

L'objet Paragraphe s'ajuste automatiquement verticalement: un contenu plus important, la taille de l'objet s'agrandit. Un contenu moins important, la taille de l'objet se réduit.

Note: Il est impossible d'utiliser cette option en même temps que l'option "Ajuster".

Amélioration des capacités de conception

Meilleur WYSIWYG en retillant ou déplaçant les objets

Le contenu des objets s'affiche au fur et à mesure qu'on le déplace ou qu'on en modifie la taille. Cela facilite la conception de l'étiquette. Le positionnement et l'adaptation de la taille de l'objet sont plus efficaces si on peut voir le contenu de l'étiquette par transparence.

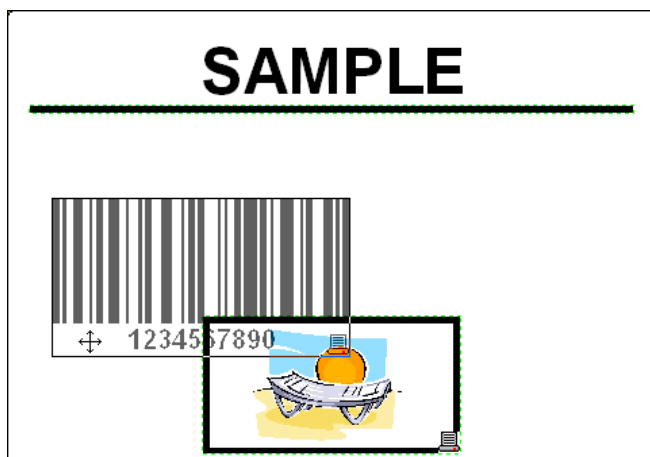
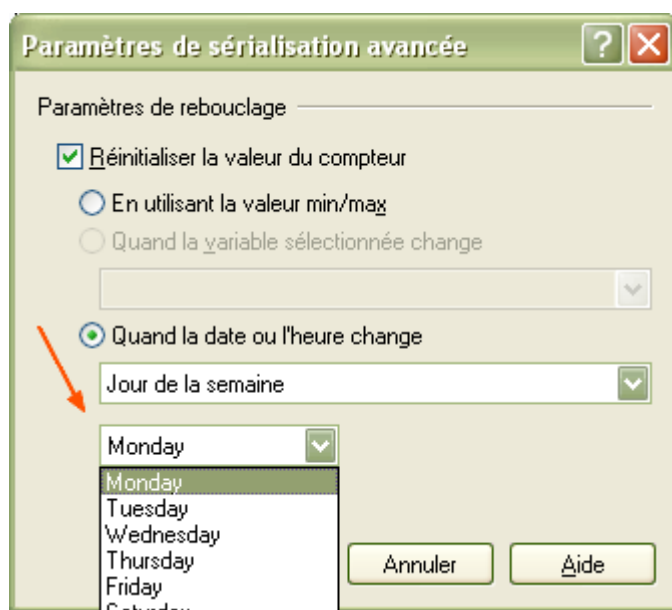


Figure 7: Afficher la forme de l'objet pendant son déplacement sur l'étiquette (Ici le code à barres se déplace)

Possibilités de réinitialisation du compteur améliorées

Le compteur a été perfectionné avec plus de paramètres de date et heure. La mise à zéro du compteur peut être réalisée en fonction de conditions plus nombreuses : réinitialisation sur un jour de la semaine ou sur une heure spécifique de la journée.



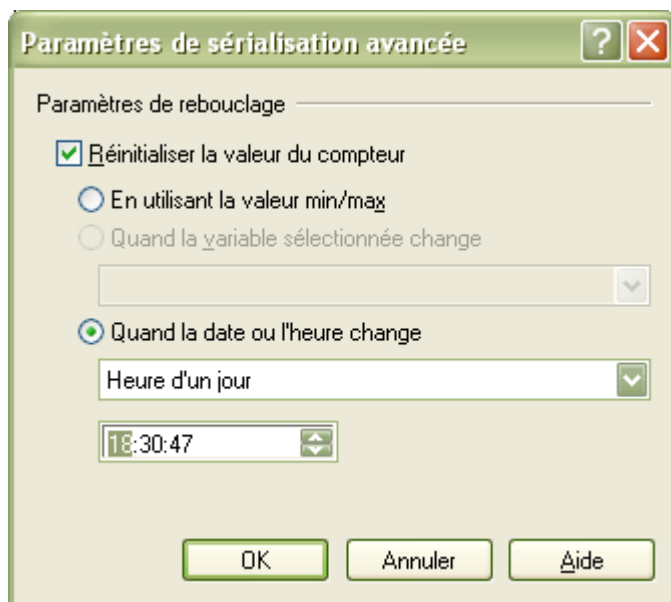


Figure 8: Nouvelles possibilités de réinitialiser le compteur

Possibilité d'avoir un décalage variable de temps

Nous avons ajouté un décalage de temps pour l'horloge du système ou de l'imprimante (heures, minutes, et secondes). Pour chaque valeur de temps saisie, NiceLabel ajoutera automatiquement le décalage défini. Il était déjà possible de déterminer un décalage de date, nous avons aussi inclus la variable décalage de l'heure.

Lors de la définition du décalage de la variable horloge de l'imprimante, on peut utiliser des objets texte et code à barres internes.

Support des formats de fichiers MS Office 2007

NiceLabel supporte les nouveaux formats de fichiers MS Office 2007. NiceLabel peut ouvrir les fichiers MS Excel 2007 ou MS Access 2007. Le nouveau pilote OLE DB (pilote de base de données) de Microsoft est aussi requis (Microsoft Office 12.0 Access Database Engine OLE DB Provider).

Note: Si MS Office 2007 n'est pas installé, il faut télécharger et installer séparément le pilote OLE DB.

Actualisation des Codes à barres : Ratios personnalisés et Correction d'espace

La nouvelle version de NiceLabel dispose d'un éventail plus large de combinaisons de ratios de codes à barres. Auparavant NiceLabel disposait de trois ratios disponibles (1:2, 1:3 et 2:5). Maintenant la seule limitation réside dans le fait que le produit du ratio et de la largeur de la barre étroite soit un nombre entier (comme dans la boîte de dialogue Code à Barres). Du coup les tailles de codes à barres sont bien plus nombreuses.

Une correction d'espace a été ajoutée pour permettre d'accroître la largeur de l'espace (barres blanches). Elle est conçue pour les imprimantes à jet d'encre quand l'encre déborde et qu'il faut plus de place au lecteur pour décoder correctement le code à barres.

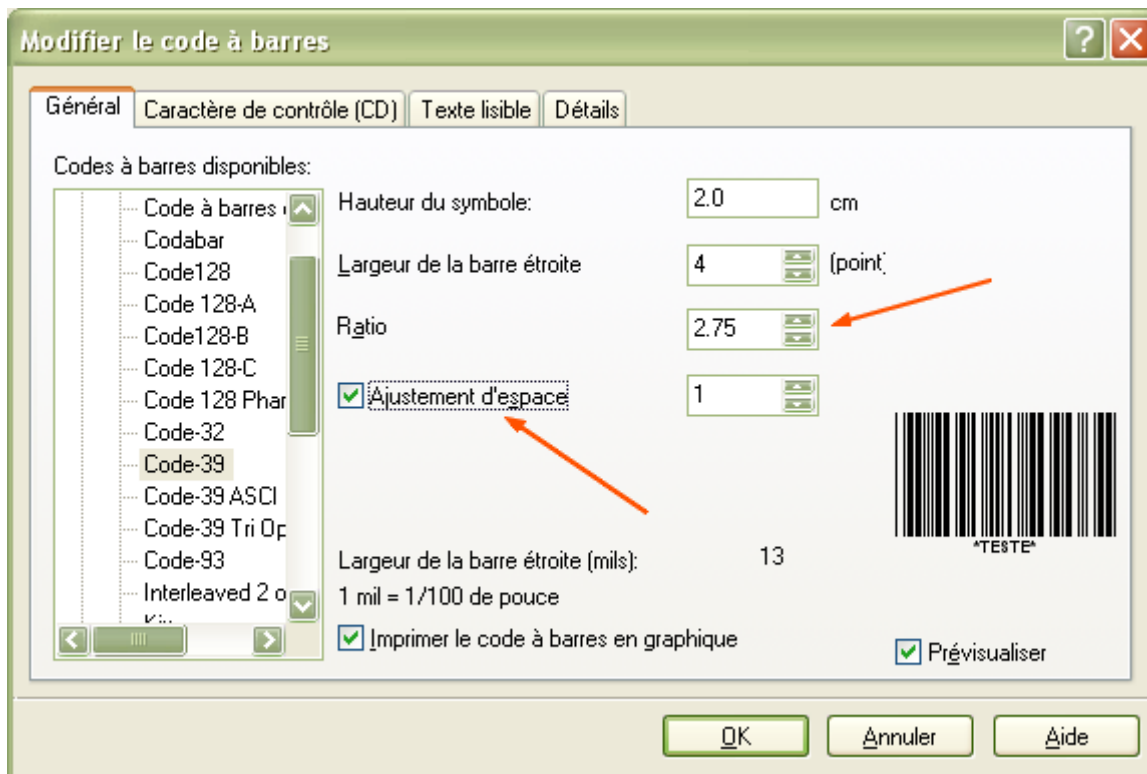


Figure 9: Plus de possibilités pour définir la taille des codes à barres

Mise à jour des normes GS1-128: Nouvel d'Identifiant d'Application (242) et (7003)

Ces nouveaux Identifiants d'Application (242) et (7003) ont été ajoutés à la structure du code à barres GS1-128 (EAN.UCC-128).

Petites améliorations très utiles

Possibilité de sélectionner plusieurs étiquettes à ouvrir

Dans la boîte de dialogue "Ouvrir", sélectionner plusieurs étiquettes, elles vont s'ouvrir en même temps en cascade dans la fenêtre de travail.

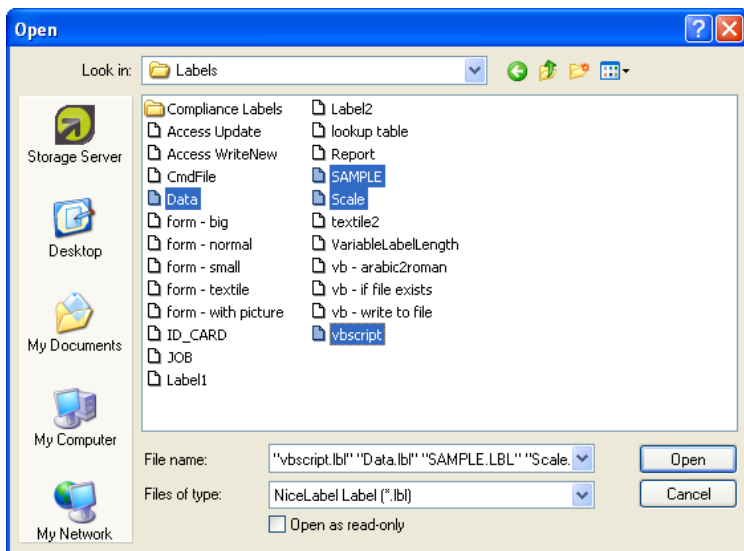


Figure 10: Ouvrir plusieurs étiquettes en même temps

Paramètre en ligne de commande pour la sélection de la langue

Un nouveau paramètre de ligne de commande permet d'ouvrir temporairement NiceLabel dans une autre langue différente de celle qui est définie par défaut dans les préférences. La commande LANG définit la langue désirée pour démarrer l'application.

/LANG=<language>, et <language> correspond aux trois lettres d'abréviation de la langue

Onglet pour passer d'une étiquette de lot à une autre entre entête, principale et étiquette de fin de lot

Pour changer de face d'étiquette ou de sortes d'étiquette, un nouvel onglet se trouve au bas de la fenêtre de travail.

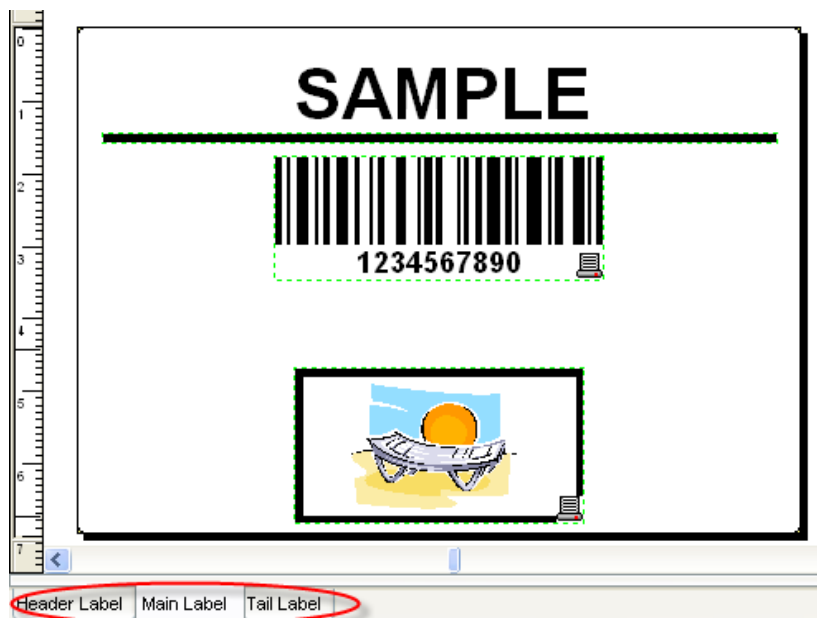


Figure 11: Passer facilement d'une étiquette à l'autre dans les lots ou le recto/verso

Mise à jour du fichier de formats

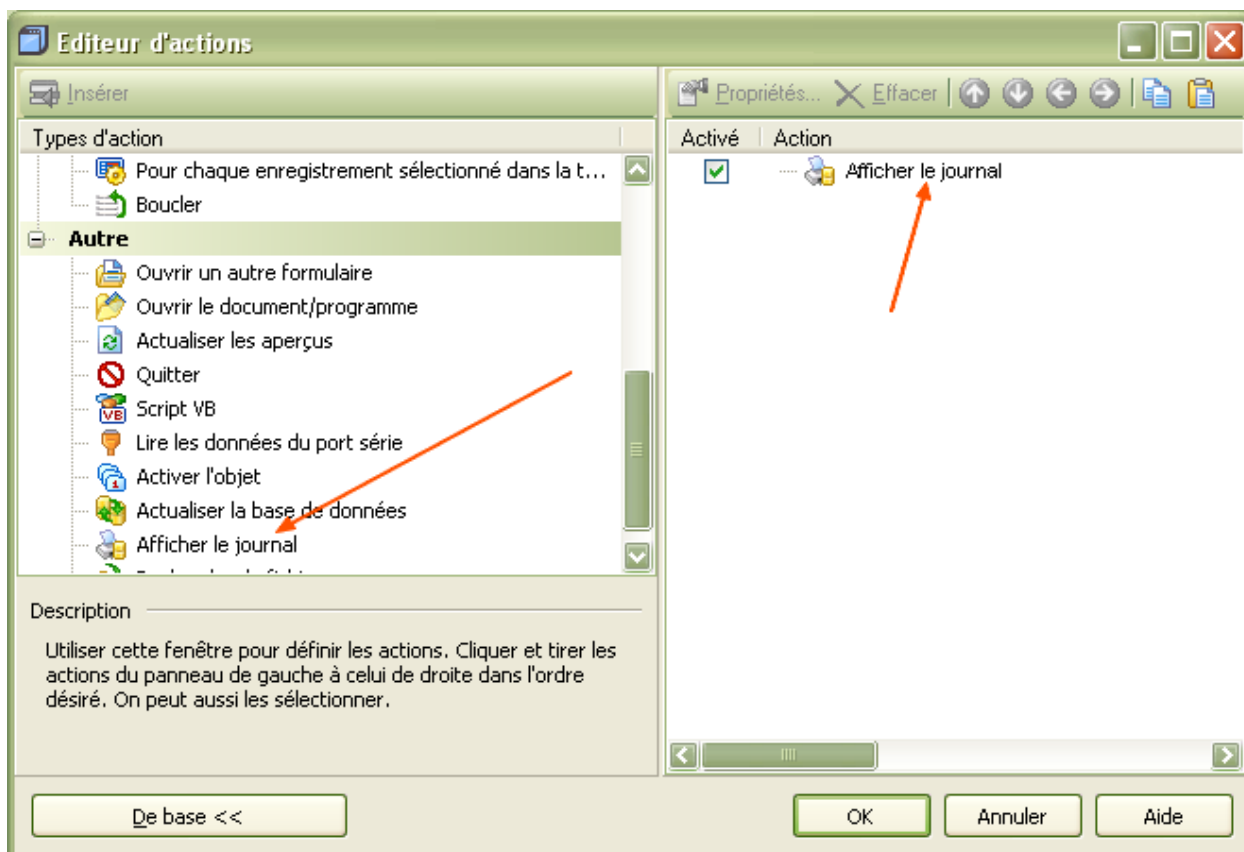
NiceLabel comporte une collection des différents formats d'étiquettes qui définissent les dimensions de l'étiquette. Nous avons ajouté les informations concernant les étiquettes de la marque IDENTCO.

Nouveauté de NiceLabel Suite

NiceForm

Réimpression avec NiceForm

La fonctionnalité de réimpression existait dans NiceLabel Pro. Elle a été ajoutée aussi à NiceForm. Toutes les étiquettes déjà imprimées peuvent être réimprimées sur la même imprimante ou sur une autre. Il est possible de réimprimer totalement ou partiellement un travail d'impression.



NiceForm comporte une nouvelle action : Afficher le journal des étiquettes déjà imprimées et donne la possibilité d'en sélectionner une ou plusieurs et de les réimprimer.

Nouvel objet: Saisie variable

Ce nouvel objet permet de générer rapidement des formulaires d'impression permettant d'imprimer de nombreuses étiquettes avec un seul formulaire. Cet objet affiche la liste de toutes les variables saisie clavier de l'étiquette et permet d'entrer les valeurs. L'objet Saisie variable peut s'ajuster à un nombre non défini de variables.

Prompt	Value	Formatted value
Article	4	4
From	Hyper fruit	Hyper fruit
Structure1	70% silk	70% silk
Structure2	30% artifical	30% artifical
Structure3		
Width	1	1 %
Length	1	1 %
Care	aKA1	aKA1
Barcode	123231231231	123231231231

Figure 12: L'objet Saisie variable affiche automatiquement la liste des variables de l'étiquette ouverte

Nouvelle Action: Actualiser la base de données

Cette action réinitialise tous les objets du formulaire qui sont liés à une base de données quelconque. Les modifications externes de la base de données se retrouvent dans les objets du formulaire. Avec cette action, on est sûr d'utiliser les valeurs les plus récentes de la base de données.

Intégrer les image dans le fichier du Formulaire

On peut intégrer les images dans les fichiers de formulaire (*.XFF). Cela permet de rendre le formulaire plus transportable. Quelque soit l'endroit où on copie le formulaire, les images sont automatiquement incluses avec le fichier du formulaire. On peut intégrer toutes les images utilisées dans le formulaire, même celles de l'arrière-plan ou des boutons.



Figure 13: Intégrer toutes les images dans le formulaire pour en faciliter le transfert

Variables dans les requêtes SQL

On peut utiliser des variables dans les requêtes SQL, de cette manière les requêtes SQL sont actualisables sur le champ dès qu'un paramètre est modifié par un contrôle du formulaire. Les Variables utilisées comme paramètres doivent avoir une valeur par défaut correspondant à SQL (Une variable utilisée comme paramètre pour champ date doit avoir une valeur date par défaut).

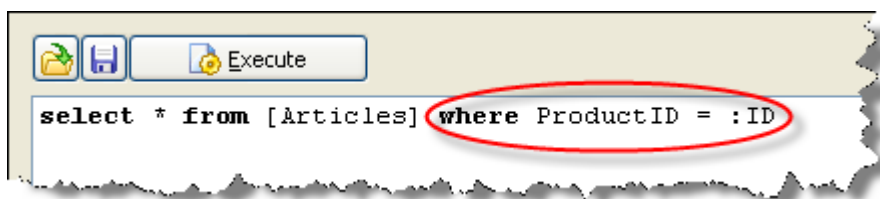


Figure 14: Construire les requêtes SQL avec des variables

Copier/Coller dans l'Editeur d'Action

C'est très utile lorsqu'il faut utiliser plusieurs actions répétitives dans le bouton. Chaque action définie peut être simplement copiée comme action pour le même bouton, comme action pour un autre bouton, ou même dans l'éditeur d'action des déclencheurs de NiceWatch. L'échange d'actions ne peut pas être plus simple.

Nouvelle Action: Boucler

Cette action Boucler permet d'exécuter plusieurs fois une action ou un groupe d'actions. Les valeurs de départ et d'arrêt de la boucle sont ajustables.

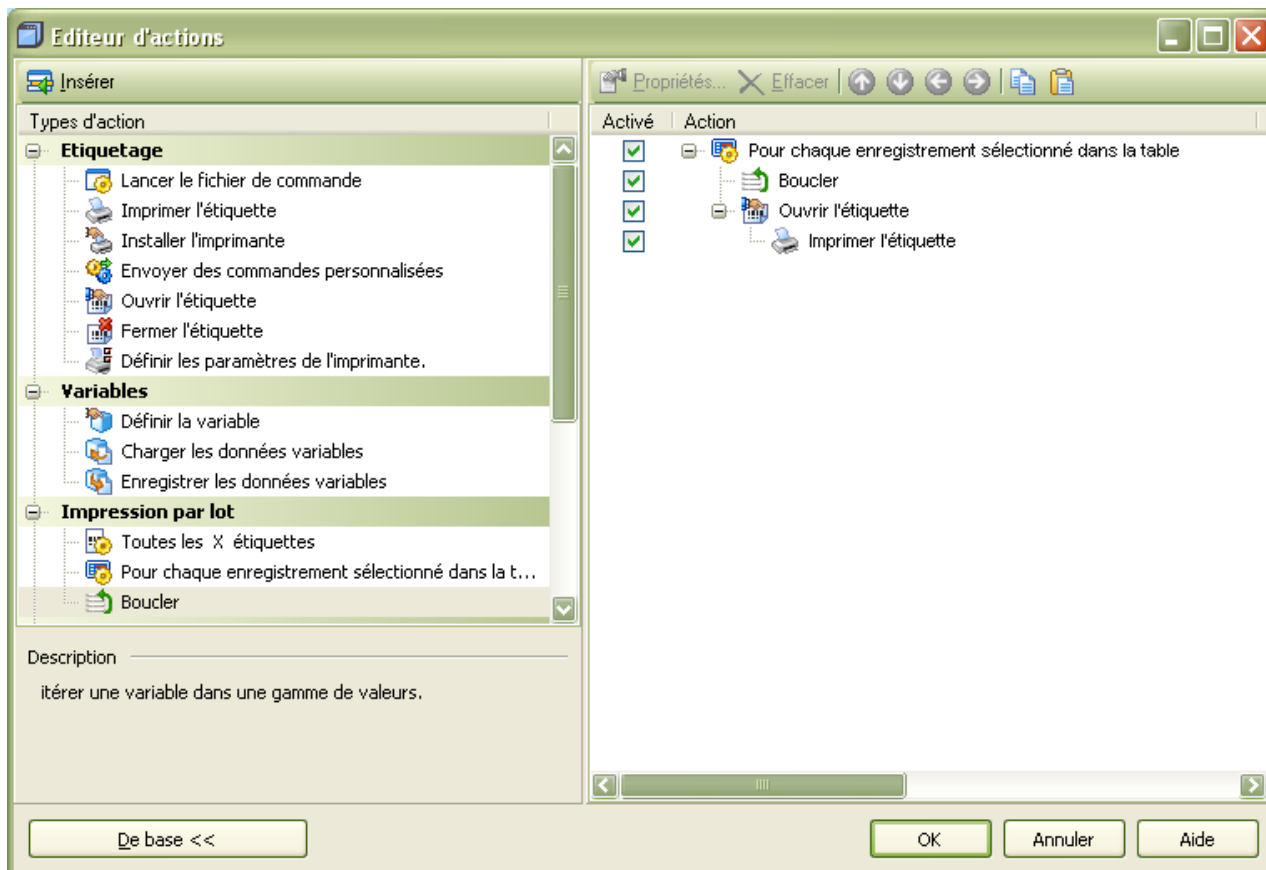


Figure 15: Exemple de boucle

Nouvelle Action: Rechercher le Fichier

Cette action 'Rechercher le fichier' permet à l'opérateur d'impression d'accéder à certains fichiers du disque. Le masque de fichier pour cette action est personnalisable de telle sorte que l'utilisateur ne voit que les fichiers déterminés. Le nom de fichier sélectionné est mémorisé, on peut l'utiliser dans d'autres actions (Ouvrir l'étiquette, Charger/Enregistrer les données variables, Ouvrir un autre formulaire, Ouvrir le document/programme etc.) Les possibilités sont illimitées.

Possibilité de désactiver le Recherche incrémentée

Lorsqu'on recherche des valeurs dans la table d'une base de données, NiceForm exécute continuellement la recherche des chaînes de caractères telles qu'elles ont été saisies. Avec de grosses bases de données, ces recherches intermédiaires ralentissent la fonctionnalité. Avec la nouvelle version de NiceForm, ce type de recherche peut être désactivé, dans ce cas la recherche est effectuée seulement quand l'opérateur clique sur la touche <Entr> ou sur le bouton de Recherche.

Amélioration des objets Zone de liste, Liste déroulante et Boutons Radio

Dans les versions précédentes de NiceForm, la première valeur était systématiquement la valeur par défaut. Il est maintenant possible de définir un autre élément par défaut pour ces objets.

Les objets Zone de liste, Liste déroulante et Boutons Radio ont de nouvelles options de tri. On peut activer le tri, définir un tri respectant la casse, et supprimer automatiquement les valeurs doubles de la liste.

Utiliser la touche Entrer pour passer à l'objet suivant dans l'ordre de tabulation

Par défaut, NiceForm se focalise sur l'objet suivant lorsque l'opérateur appuie sur la touche de Tabulation. Maintenant on peut aussi utiliser la touche Entrer.

Compatibilité avec le Gestionnaire de redémarrage de Windows Vista

Les deux modes Conception et Exécution sont compatibles avec le gestionnaire de redémarrage de Windows Vista. Si Windows a besoin de redémarrer l'application, le formulaire en cours d'utilisation se rouvrira. Lorsque l'application redémarre, le formulaire s'ouvre exactement dans le même état.

NiceWatch

Déclencheur Base de données

Cette nouvelle fonctionnalité permet de déclencher l'impression d'étiquettes en fonction de la modification des enregistrements de la base de données scrutée. Il est possible de choisir le moment exact de l'impression des étiquettes avec les données de la base.

Le choix se fait entre:

- Imprimer les nouveaux enregistrements de la base de données (en fonction d'une valeur d'index unique)
- Imprimer les nouveaux enregistrements et les effacer après
- Imprimer les nouveaux enregistrements et les actualiser après (on peut actualiser certains champs pour marquer que l'enregistrement a été imprimé, ou on peut exécuter une requête SQL sur la base de données)

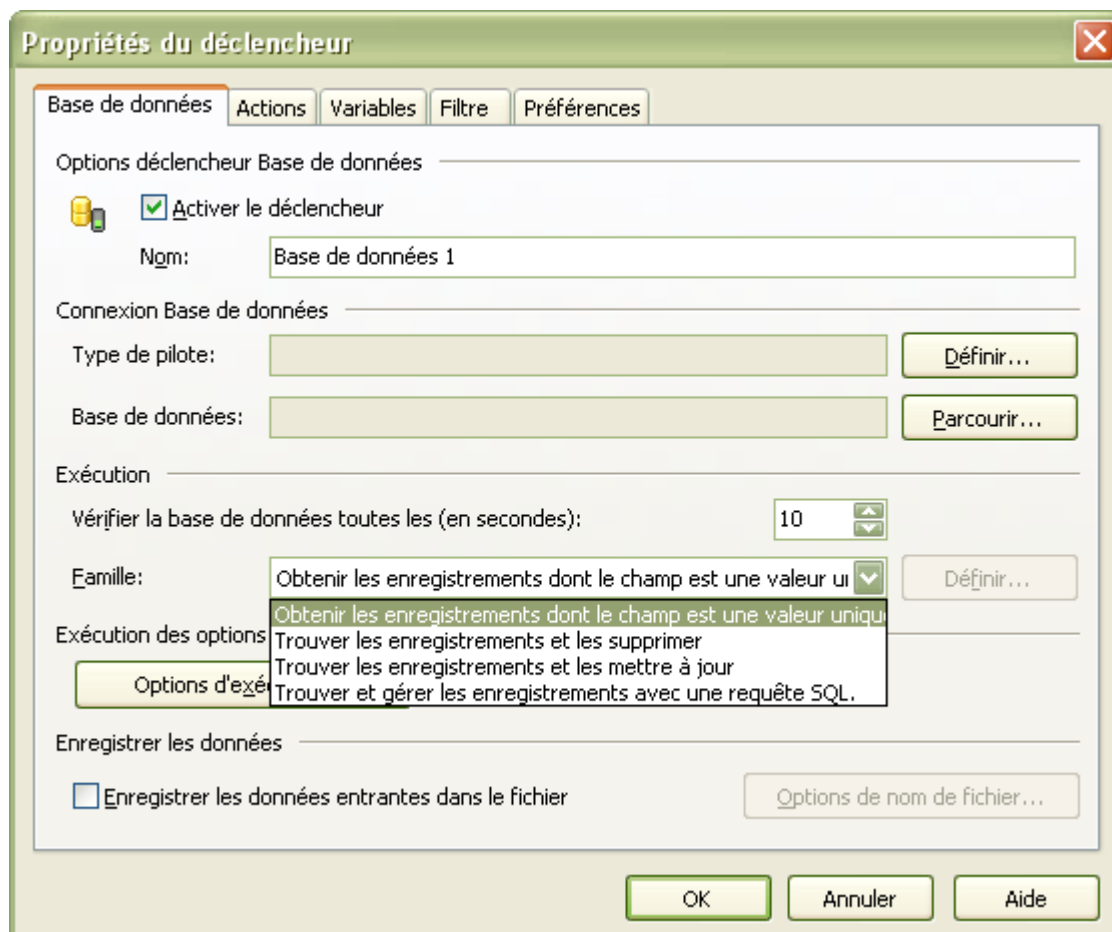


Figure 16: Imprimer automatiquement les étiquettes en fonction des nouveaux enregistrements de la base de données scrutée

Copier/Coller dans l'Editeur d'Action

C'est très utile lorsqu'il faut utiliser plusieurs actions répétitives dans le bouton. Chaque action définie peut être simplement copiée comme action pour le même bouton, comme action pour un autre bouton, ou même dans l'éditeur d'action des déclencheurs de NiceForm. L'échange d'actions ne peut pas être plus simple.

Contrôle des erreurs de démarrage de NiceWatch

Quand la communication entre le gestionnaire de NiceWatch et le serveur était impossible, aucun message d'erreur permettant de résoudre le problème ne s'affichait. Aucun indice n'était donné.

Maintenant, en cas d'erreur, le gestionnaire va afficher une liste d'erreurs et suggérer des solutions éventuelles, ou au moins donner des indices pour y remédier.

Nouvelles fonctionnalités en cliquant à droite sur le panneau du journal

Lorsqu'on clique à droite sur le panneau du journal, une liste d'options s'affiche dans le menu contextuel. Ces options sont des raccourcis utiles dans le cas de problèmes avec NiceWatch. Elles permettent de partager le journal avec d'autres personnes (Expert NiceWatch ou support technique de NiceLabel, etc.)

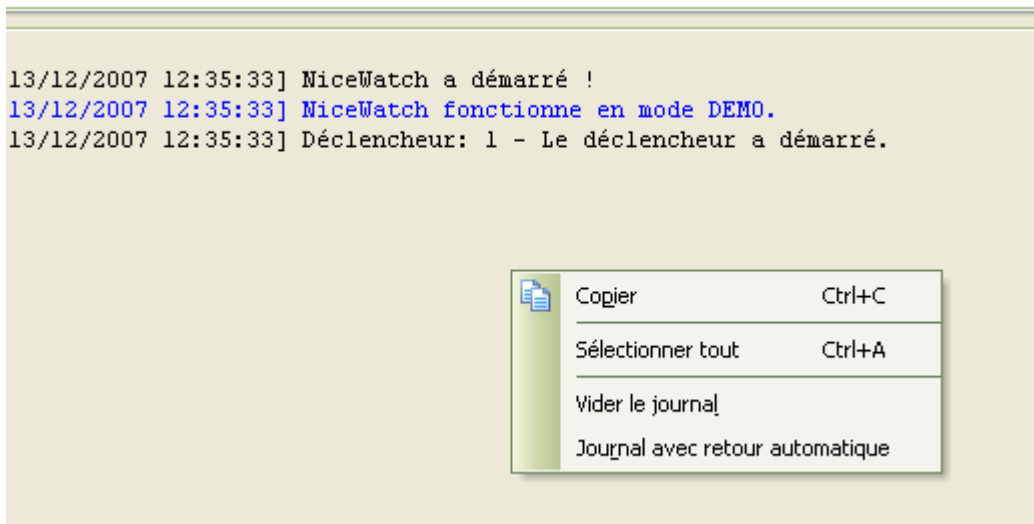


Figure 17: Nouvelles options du menu contextuel dans le journal

NicePrintQueue

Plus de convivialité dans le déplacement des travaux d'impression

Lorsqu'on change un travail d'impression d'imprimante, le curseur "flèche" se change en "icône d'étiquette". Ce curseur changeait dès qu'on arrivait sur l'icône de l'imprimante. Maintenant il change dès qu'on commence à déplacer le travail d'impression sur l'autre imprimante. Si l'imprimante n'est pas supportée, le curseur « Interdit » s'affiche.

Meilleur contrôle des erreurs dans le déplacement des travaux d'impression

NicePrintQueue affichera des messages d'erreur détaillés pour chaque travail d'impression qu'on ne réussit pas à changer de file d'impression. Dans la version précédente, il s'agissait d'un message d'erreur général sans information détaillée.