

# NiceLabel guía de instalación de controladores de impresoras

Rev-1602 ©NiceLabel 2016.

# 1 Contenido

<b>1 Contenido</b> .....	<b>2</b>
<b>2 Objetivo de esta guía</b> .....	<b>3</b>
<b>3 Instalación de controladores de impresoras</b> .....	<b>4</b>
3.1 Instalación de controladores de impresoras basada en PrnInst .....	4
3.2 Instalación de controladores basada en PrnInst utilizando el escritorio remoto .....	14
3.3 Instalación de controladores de impresoras basada en Windows .....	14
3.4 Opciones de instalación adicionales .....	16
<b>4 Eliminación de controladores de impresoras</b> .....	<b>20</b>
4.1 Eliminación de controladores de impresoras basada en PrnInst .....	20
4.2 Eliminación de controladores de impresoras con las Herramientas de Windows .....	23
4.3 Eliminación de controladores de la tienda de controladores de Windows .....	24
<b>5 Actualización de controladores de impresoras</b> .....	<b>26</b>
5.1 Seleccionar los controladores .....	26
5.2 Actualización de controladores de impresoras basada en PrnInst .....	26
<b>6 Resolución de problemas</b> .....	<b>30</b>
6.1 Controlador de la impresora bloqueado .....	30
6.2 Posibles problemas de actualización de controladores de impresoras .....	31
<b>7 Apéndice: Parámetros de la línea de comandos para la instalación y eliminación de PrnInst</b> .....	<b>33</b>
<b>8 Autoayuda en línea</b> .....	<b>41</b>

## 2 Objetivo de esta guía

Este manual de instalación tiene por objeto guiarlo a través del proceso de NiceLabel instalación del controlador de la impresora.

Este manual debe utilizarse junto con los manuales del usuario y de instalación de impresoras. Consulte las notas de la versión de los controladores para obtener información detallada sobre las últimas características, detalles, y problemas nuevos y resueltos.

# 3 Instalación de controladores de impresoras

Hay dos maneras de instalar los controladores de las impresoras NiceLabel . Recomendamos utilizar la aplicación NiceLabel **PrnInst**. La aplicación es controlada por la interfaz gráfica de usuario o mediante la interfaz de la línea de comandos. Otra opción es utilizar el proceso de **Windows Agregar impresora**.

Consulte las secciones correspondientes de este manual para realizar la instalación del controlador satisfactoriamente:

**NOTA:** Antes de comenzar la instalación del controlador de la impresora, asegúrese de estar registrado como administrador.

## 3.1 Instalación De Controladores De Impresoras Basada En PrnInst

El **Asistente de instalación de impresora (PrnInst)** es una aplicación dedicada para instalar controladores de impresoras NiceLabel en sistemas basados en Windows.

La instalación de controladores basada en PrnInst está disponible para los dispositivos conectados a redes LAN o a cualquier puerto de la computadora.

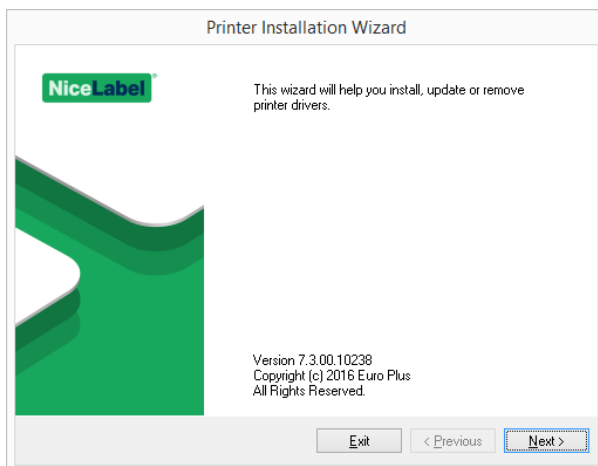
Descargue el controlador de impresora correcto en el disco local desde la [página de descargas de la impresora NiceLabel](#) y ejecute el archivo .exe autoextraíble descargado. La aplicación PrnInst se abre automáticamente. Siga los pasos del asistente descritos abajo para instalar el controlador.

### 3.1.1 Primeros Pasos

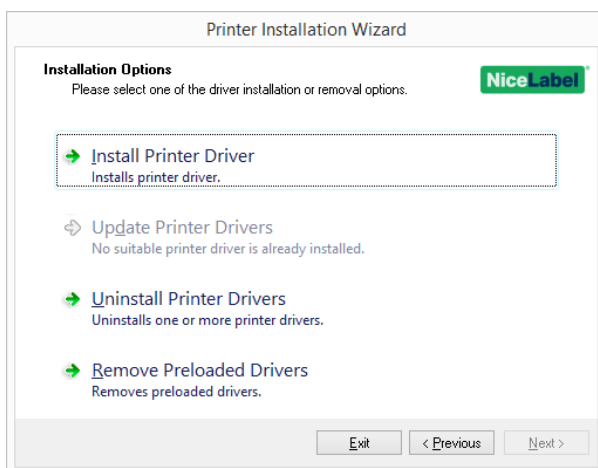
Para completar los primeros pasos de PrnInst, siga las siguientes indicaciones.

1. Descomprima los archivos de instalación en una carpeta.
2. Ejecute **PrnInst.exe**.

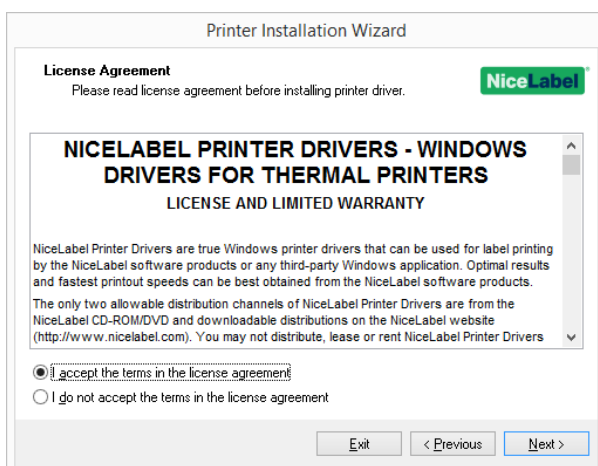
3. Aparecerá la pantalla de bienvenida. Haga clic en **Siguiente**.



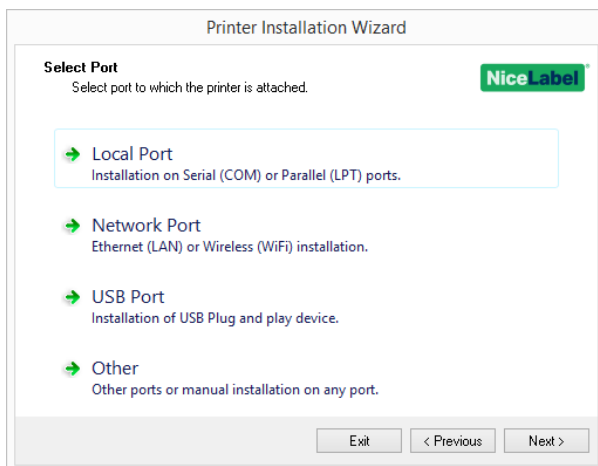
4. Seleccione **Instalar controlador de la impresora** y haga clic en **Siguiente**.



5. Acepte los términos del acuerdo de licencia y haga clic en **Siguiente**.



6. Seleccione el puerto de la impresora y haga clic en **Siguiente**.



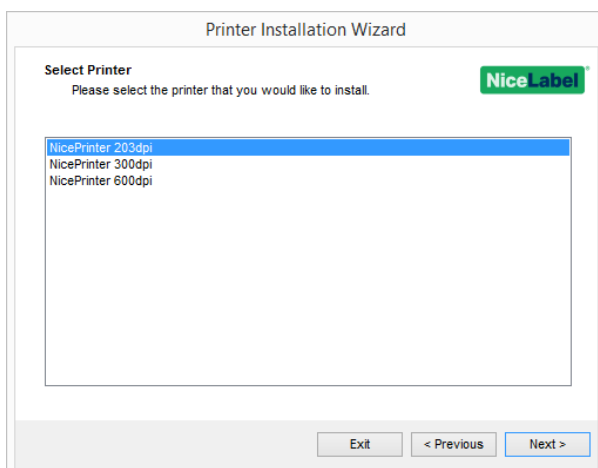
Los pasos para las opciones de los puertos de impresoras disponibles se describen en temas especializados:

- [Pasos para la instalación de puertos locales](#)
- [Pasos para la instalación de puertos de red](#)
- [Pasos para la instalación de puertos USB](#)
- [Pasos para la instalación de otros puertos](#)

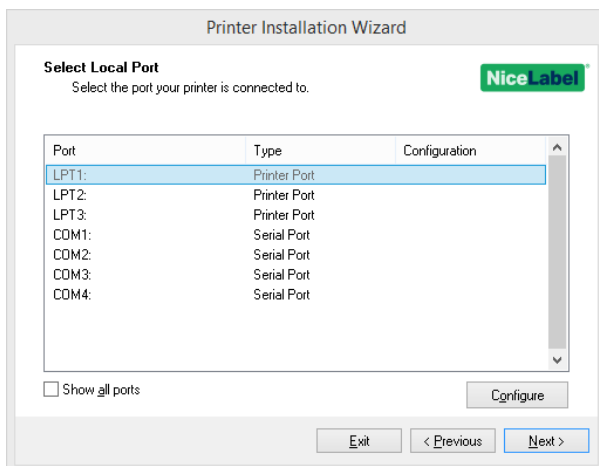
### 3.1.2 Pasos Para La Instalación De Puertos Locales

Después de seleccionar la opción de conexión de la impresora a un puerto local, siga los pasos a continuación.

1. Seleccione el modelo de impresora correcto.

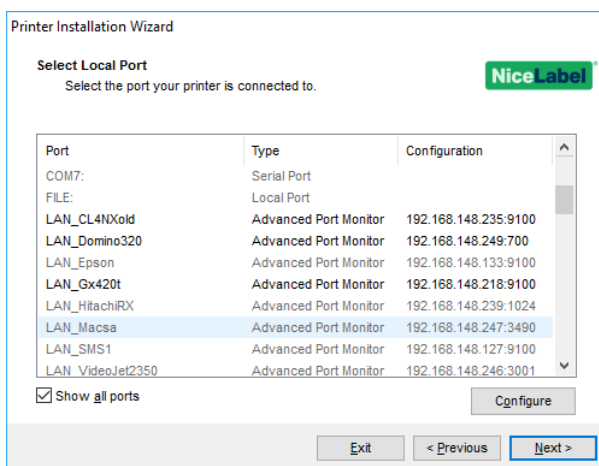


2. Seleccione el puerto local al cual está conectada la impresora.



**NOTA:** Los puertos que ya están ocupados por otras impresoras se muestran de color gris y no se pueden seleccionar.

La opción **Mostrar todos los puertos** muestra todos los puertos disponibles en el sistema.



**NOTA:** Si la impresora es compatible con la comunicación bidireccional, su controlador informa automáticamente qué puertos son adecuados para la conexión de la impresora.

Para configurar el puerto local seleccionado actualmente, haga clic en **Configurar**. Se mostrará el cuadro de diálogo del sistema, que le permitirá configurar los valores específicos del puerto que sean adecuados.

Haga clic en **Siguiente** para continuar con el paso [Opciones de impresora](#).

### 3.1.3 Pasos Para La Instalación De Puertos De Red

Después de seleccionar la opción de conexión de la impresora a un puerto de red, instale una de las impresoras que aparecen en la red, o instálela manualmente.

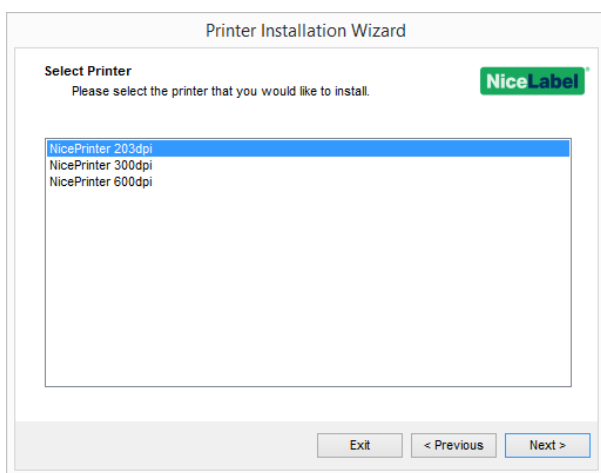
### 3.1.3.1 Instalación De Puertos De Red Mediante La Detección De Red

La ventana **Detectar impresora de red** se muestra inmediatamente después de iniciar el proceso de instalación del puerto de red.

1. Marque la impresora de red detectada y haga clic en **Agregar**.

**NOTA:** En el caso de las impresoras que se identifican por su serie (y no por su modelo exacto), seleccione de las series de impresoras que se incluyen en la lista. La serie puede incluir varios modelos de impresoras. La selección lo dirigirá al [Paso de opciones de impresora](#).

2. Si se incluyen modelos específicos del proveedor de la impresora detectada, seleccione el que sea correcto y haga clic en **Siguiente**.



3. Se lo dirigirá al paso [Opciones de impresora](#).

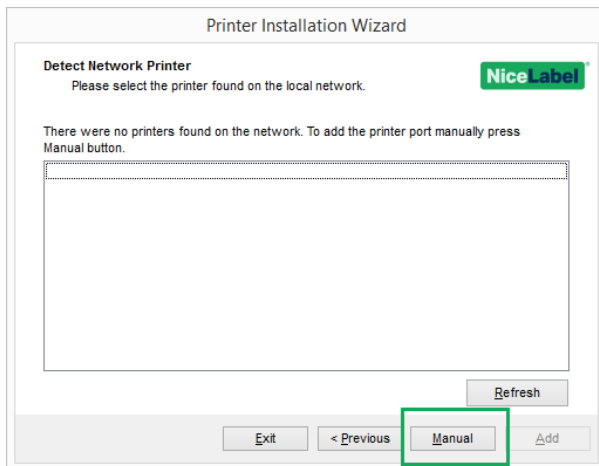
**NOTA:** La detección de red está disponible si el modelo de impresora es compatible con la comunicación bidireccional.

### 3.1.3.2 Instalación De Puertos De Red Manual

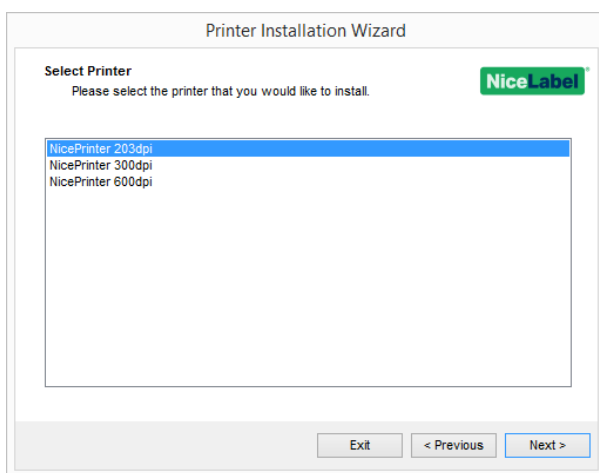
La ventana **Detectar impresora de red** se muestra inmediatamente después de iniciar el proceso de instalación del puerto de red.

1. Para iniciar la instalación manual del controlador de la impresora en el puerto de red, haga clic en **Manual**.

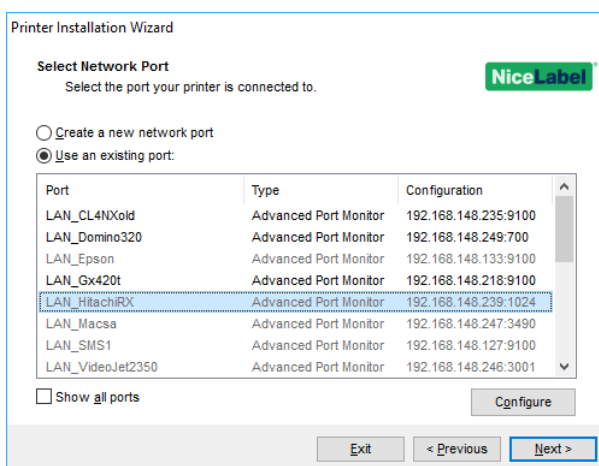




2. Seleccione el modelo de impresora correcto.



3. La ventana **Seleccionar puerto de red** le permite seleccionar el puerto de red al cual debería conectarse la impresora.



- La opción **Crear un nuevo puerto de red** abre la ventana **Agregar puerto de red**.

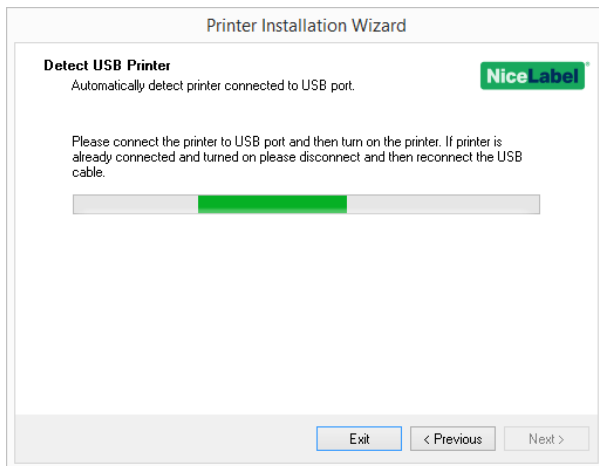
- **Nombre del puerto:** define el nombre del nuevo puerto de red creado.
  - **Nombre de la impresora o dirección IP:** define la impresora (su nombre o dirección IP) que se conectará al nuevo puerto de red creado.
  - **Número de puerto:** número del nuevo puerto de red creado. PrnInst sugiere el número automáticamente.
- **Utilizar un puerto existente:** selecciona un puerto de red detectado automáticamente al cual conectar la impresora.

Port	Type	Configuration
LAN_CL4NXold	Advanced Port Monitor	192.168.148.235:9100
LAN_Domino320	Advanced Port Monitor	192.168.148.249:700
LAN_Epson	Advanced Port Monitor	192.168.148.133:9100
LAN_Gx420t	Advanced Port Monitor	192.168.148.218:9100
LAN_HitachiRX	Advanced Port Monitor	192.168.148.239:1024
LAN_Macsca	Advanced Port Monitor	192.168.148.247:3490
LAN_SMS1	Advanced Port Monitor	192.168.148.127:9100
LAN_VideoJet2350	Advanced Port Monitor	192.168.148.246:3001

- Habilite la opción **Mostrar todos los puertos** para incluir todos los puertos disponibles (incluso los que no son de red).
- Haga clic en **Siguiente** para continuar con el paso [Opciones de impresora](#).

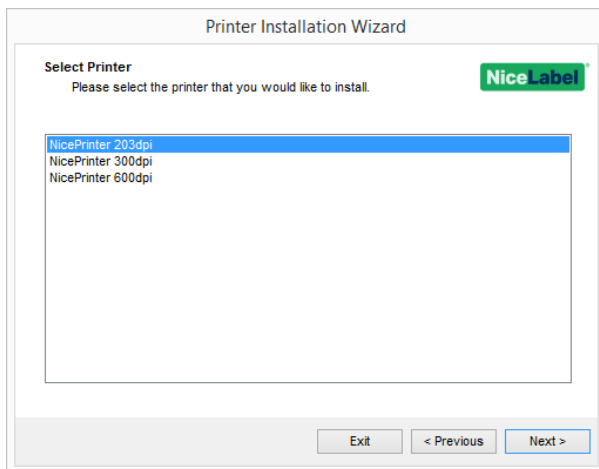
### 3.1.4 Pasos Para La Instalación De Puertos USB

Al instalar una impresora USB, PrnInst detecta automáticamente la impresora conectada mediante su ID de plug and play.



1. Haga clic en **Siguiente** después de detectar la impresora. PrnInst lo dirigirá a la etapa final del proceso de instalación del controlador de la impresora. Se mostrará la [ventana de Opciones de impresora](#).
2. Si el controlador de la impresora conectada ya está instalado, PrnInst le ofrecerá actualizarlo. Haga clic en **Siguiente** para continuar con la [actualización del controlador de la impresora](#).

Si un controlador no reconoce la ID de plug and play de la impresora, se mostrará la ventana **Seleccionar impresora**.

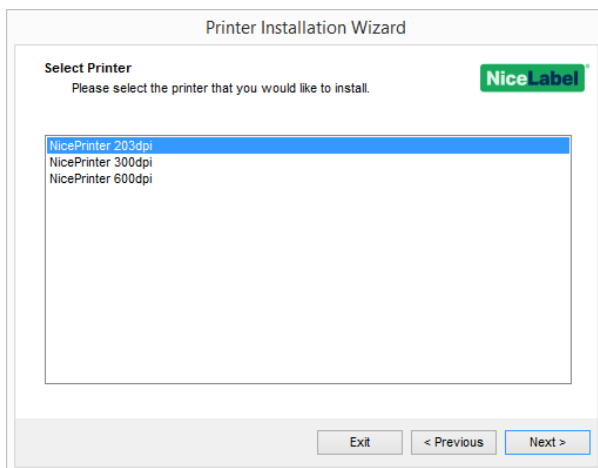


1. Haga clic en **Siguiente** después de seleccionar el modelo de impresora. PrnInst lo dirigirá a la etapa final del proceso de instalación del controlador de la impresora. Se mostrará la [ventana de Opciones de impresora](#).

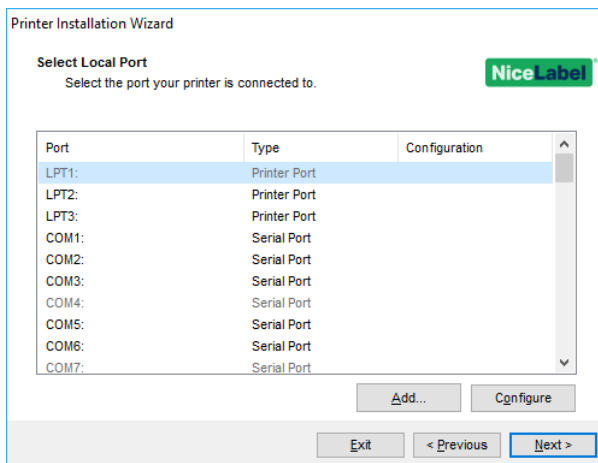
### 3.1.5 Pasos Para La Instalación De Otros Puertos

**Otros** le permite conectar la impresora a un puerto especializado o conectarla manualmente. Después de seleccionar la opción de conexión de puertos **Otros**, siga los pasos a continuación.

1. Seleccione el modelo de impresora correcto.



2. Seleccione el puerto al que desea conectar la impresora. El puerto puede ser uno existente o uno agregado recientemente.



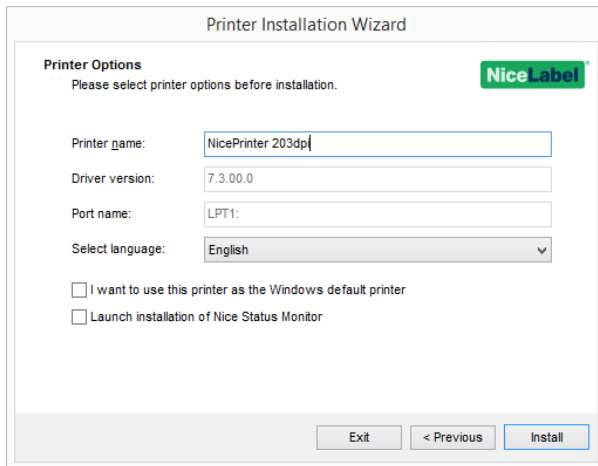
- **Agregar...** crea un nuevo puerto. Presione el botón para abrir la ventana **Configuración avanzada del puerto TCP/IP**.
  - El botón **Configurar** le permite configurar el puerto local. Consulte la sección [Pasos para la instalación de puertos locales](#) para obtener detalles.
3. Haga clic en **Siguiente** para continuar con las [Opciones de impresora](#).

### 3.1.6 Opciones De Impresora

La ventana **Opciones de impresora** le permite configurar los parámetros de identidad de la impresora.

- **Nombre de la impresora:** establece un nombre de impresora personalizado para que se la pueda reconocer con facilidad tras la instalación.
- **Versión del controlador:** información acerca de la versión del controlador actual.

- **Nombre del puerto:** información acerca del puerto que se utiliza actualmente.
- **Seleccionar idioma:** define el idioma de la interfaz de usuario del controlador.



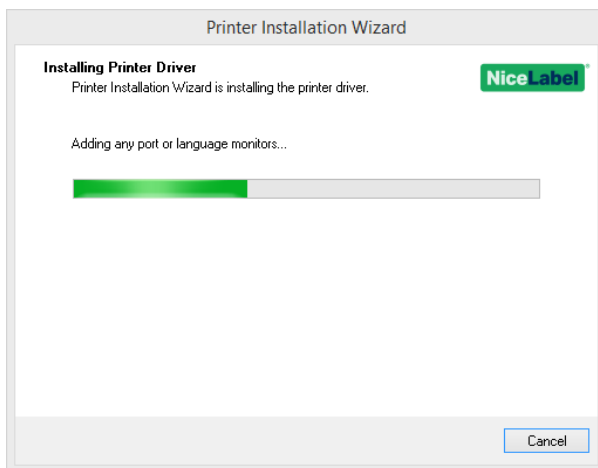
Habilite **Deseo utilizar esta impresora como impresora predeterminada de Windows** para configurar la impresora actual como la impresora predeterminada del sistema.

Habilite **Iniciar instalación del monitor de estado Nice** para activar el [monitor de estado](#) después de que finalice la instalación del controlador.

Haga clic en **Instalar** para iniciar el [proceso de instalación del controlador de la impresora](#).

### 3.1.7 Proceso De Instalación

La ventana de instalación del controlador de la impresora se muestra al hacer clic en **Instalar**.



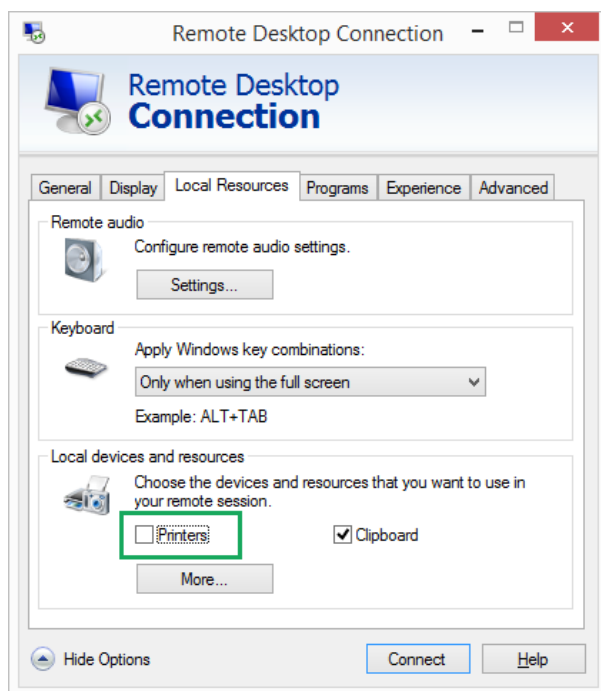
La ventana **Resumen** se muestra después de una instalación correcta.

Habilite **Instalar otra impresora** si desea continuar instalando impresoras adicionales.

Haga clic en **Salir** para finalizar la instalación.

## 3.2 Instalación De Controladores Basada En PrnInst Utilizando El Escritorio Remoto

Debe deshabilitar la asignación de impresoras al instalar el controlador de una impresora utilizando la conexión a escritorio remoto. Para deshabilitarla, desmarque la opción **Impresoras** en la pestaña **Recursos locales** en la ventana **Conexión a escritorio remoto**.



## 3.3 Instalación De Controladores De Impresoras Basada En Windows

### 3.3.1 Instalación De Controladores De Impresoras Con Las Herramientas De Windows

La instalación de los controladores de impresoras utilizando Windows Installer se realiza en los dispositivos conectados mediante uno de los siguientes puertos:

- Puerto USB
- Puerto paralelo (LPT)

#### 3.3.1.1 Configuración De Controlador Plug And Play

Durante este procedimiento, Windows detecta automáticamente el hardware recién conectado utilizando un evento plug and play en ambos puertos: USB y LPT.

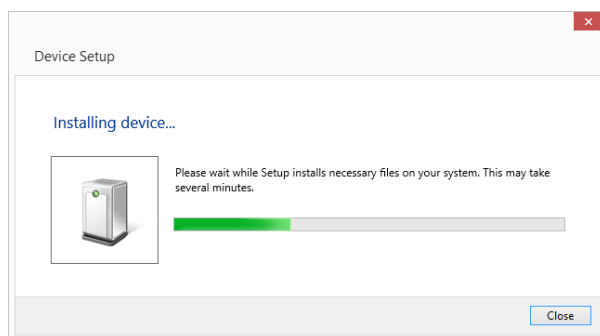
Siga estos pasos para instalar un controlador de impresora NiceLabel:

1. Enchufe la impresora en una toma de corriente y préndala.
2. Conecte la impresora a un puerto USB o LPT de la computadora.
3. El controlador se encuentra en línea y se descarga en la computadora. Inmediatamente se realiza la instalación automática.
4. La impresora instalada está lista para imprimir.

**NOTA:** La detección automática de las impresoras es compatible con los puertos USB y LPT únicamente. El controlador debe instalarse utilizando PrnInst en otros puertos.

El procedimiento de detección **Agregar una impresora** es diferente según el sistema operativo. Siga los pasos descritos a continuación.

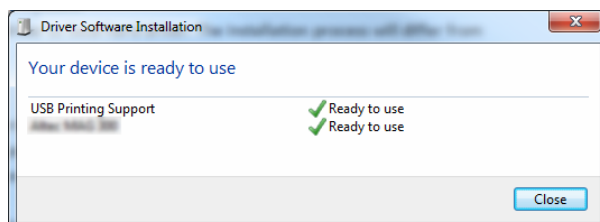
- El sistema operativo verifica automáticamente Windows Update e instala el controlador.



- A partir de este momento, el procedimiento de instalación es diferente si el controlador de la impresora está disponible en Windows Update o no. Consulte los escenarios de las dos subsecciones siguientes.

### *3.3.1.2 Controlador De Impresora Disponible En El Sitio Windows Update*

El controlador de la impresora se descarga y se instala automáticamente; al finalizar, se muestra un mensaje de notificación del sistema. Si hace clic en el mensaje de notificación, se abre el cuadro de diálogo **Instalación de software de controlador**. Controle el estado de la instalación utilizando este cuadro de diálogo:



### *3.3.1.3 Controlador De Impresora No Disponible En El Sitio Windows Update – Instalación Manual Del Controlador De La Impresora*

Si el controlador de la impresora no está disponible en el sitio de Windows Update, descargue el controlador de la impresora en el disco local. Siga estos pasos para instalar un controlador de

impresora NiceLabel mediante el procedimiento manual de Windows **Agregar una impresora**.

1. Enchufe la impresora en una toma de corriente y préndala.
2. Conecte la impresora a la computadora.
3. Windows detecta la impresora.
4. Windows Update busca automáticamente el controlador en línea y falla. Comience la instalación manual.

La instalación manual del controlador varía según el sistema operativo. Siga los pasos descritos a continuación.

1. Abra el **Panel de control** y haga clic en **Hardware y sonido > Dispositivos e impresoras > Administrador de dispositivos**
2. Expandir el nodo **Otros dispositivos**. La impresora instalada se incluye aquí.
3. Haga clic con el botón derecho en la impresora y seleccione **Actualizar software de controlador**.
4. En la pregunta, **¿Cómo desea buscar el software de controlador?** seleccione **Buscar software de controlador en el equipo**.

### 3.3.1.4 Instalación Previa De Controladores De Impresoras

La opción de instalación previa del controlador ofrece dos beneficios:

- Acelera el proceso de instalación, no se utiliza Windows Update.
- Simplifica la instalación de la impresora USB cuando no hay controladores de impresoras disponibles en el sitio de Windows Update.

Para realizar la instalación previa de un controlador de impresora en Windows, utilice las opciones de la línea de comandos de PrnInst; consulte la sección [Apéndice: Instalación de controladores de impresoras basada en PrnInst utilizando parámetros de la línea de comandos](#). Si se detecta un dispositivo nuevo mediante un evento plug and play (en un puerto USB o paralelo), el sistema operativo instala automáticamente el controlador de la impresora instalado previamente. No le solicita a Windows Update el instalador.

#### 3.3.1.4.1 Sintaxis

```
PrnInst.exe /PREINSTALL=<full path to INF file>
```

#### 3.3.1.4.2 Ejemplo

```
PrnInst.exe /PREINSTALL=C:\Drivers\SAMPLE_DRIVER\SAMPLE_DRIVER.inf
```

## 3.4 Opciones De Instalación Adicionales

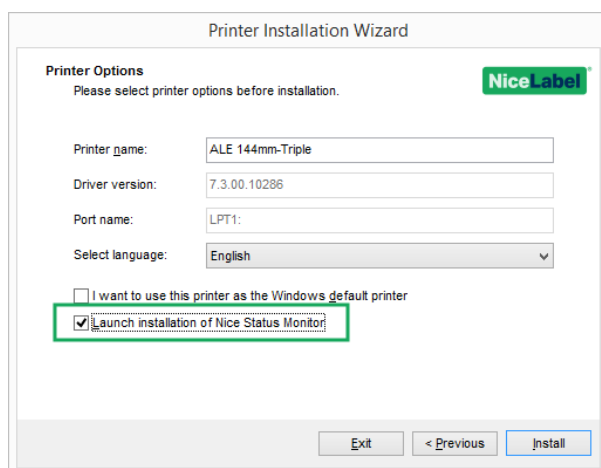
### 3.4.1 Monitor De Estado Nice

El monitor de estado Nice es una utilidad que facilita y mejora la supervisión del estado de las diversas impresoras instaladas. Hay dos maneras de instalar el monitor de estado Nice. Siga los pasos descritos en las siguientes subsecciones.



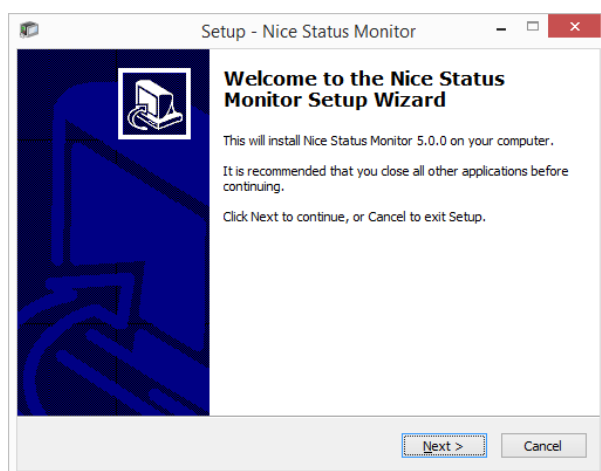
### 3.4.1.1 Instalación Durante La Instalación De Controladores De Impresoras Basada En PrnInst

La instalación del **monitor de estado Nice** es una opción que ofrece PrnInst. Para ejecutarla, haga clic en la opción **Abrir instalación del Asistente de configuración del monitor de estado Nice** en la ventana Opciones de impresora.

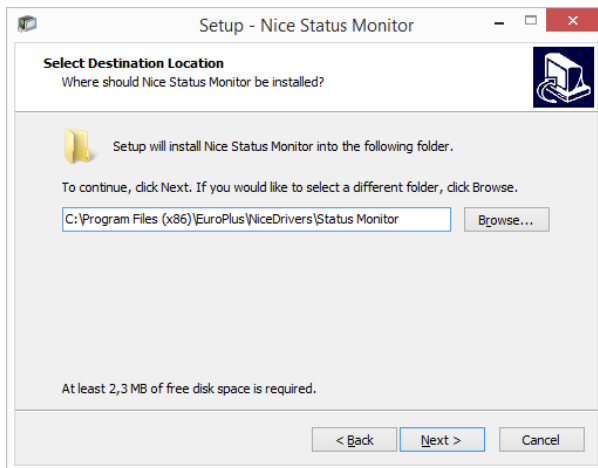


Esta opción ejecuta el asistente de instalación:

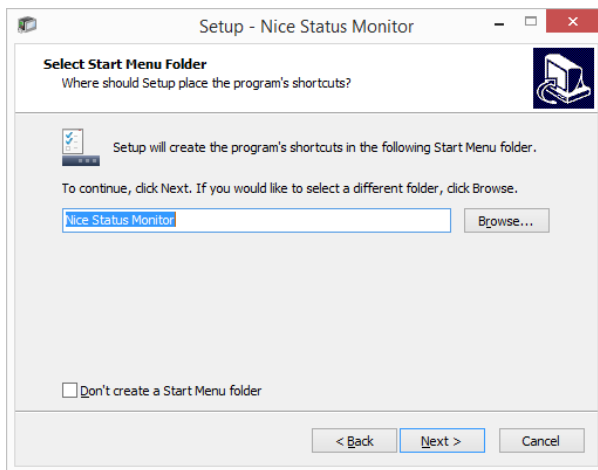
1. Se abre la ventana de configuración del monitor de estado Nice. Haga clic en **Siguiente**.



2. Seleccione la carpeta de instalación. Haga clic en **Siguiente**.



3. Seleccione la carpeta del menú de inicio. Si no desea crearla, vacíe la casilla de verificación de la **Carpeta del menú de inicio**. Haga clic en **Siguiente**.



4. Seleccione **Tareas adicionales**:
  - Se crea un icono de escritorio en forma predeterminada para el monitor de estado Nice. Vacíe la casilla de verificación para deshabilitar esta opción.
  - En forma predeterminada, el monitor de estado Nice se ejecuta al iniciar Windows. Vacíe la casilla de verificación para deshabilitar esta opción.
5. Haga clic en **Siguiente**.
6. Se abre la ventana **Listo para instalar**. Haga clic en **Instalar**.

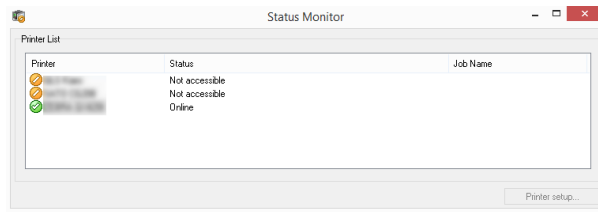
### 3.4.1.2 Instalación Independiente

El monitor de estado Nice se puede instalar en cualquier momento. Para instalarla, ejecute **StatusMonitorSetup.exe** en la carpeta de instalación del controlador.





### 3.4.1.3 Uso Del Monitor De Estado Nice

El monitor de estado Nice es una aplicación que brinda un panorama general de:

- impresoras instaladas con indicadores de estado.
- descripciones de estado de las impresoras.
- nombres de trabajos.



Los indicadores de estado de las impresoras son:

- El icono  indica que la impresora está lista para imprimir (**Estado:** Conectada).
- El icono  indica que la impresora instalada no está accesible, no se puede imprimir (**Estado:** No accesible).
- El icono  indica un error, no se puede imprimir (**Estado:** <error description>).
- El icono  indica una advertencia; es posible imprimir, verifique el mensaje de advertencia.

**Nombre de trabajo** muestra el nombre del archivo de impresión actual.

El botón **Configuración de impresora** le permite acceder a las propiedades de la impresora seleccionada.

# 4 Eliminación de controladores de impresoras

Al igual que la instalación, la eliminación de un controlador también puede realizarse de dos maneras. El método estándar es utilizar la aplicación PrnInst. Otra opción es utilizar las Herramientas administrativas de Windows.

**NOTA:** Asegúrese de iniciar sesión con usuario con los suficientes derechos antes de iniciar el proceso de eliminación de controladores.

Al eliminar el controlador de una impresora, asegúrese de que:

- La impresora no esté configurada como impresora predeterminada.
- No haya trabajos de impresión en la cola de impresión.
- La impresora no esté bloqueada por el proceso del administrador de trabajos de impresión de Windows.

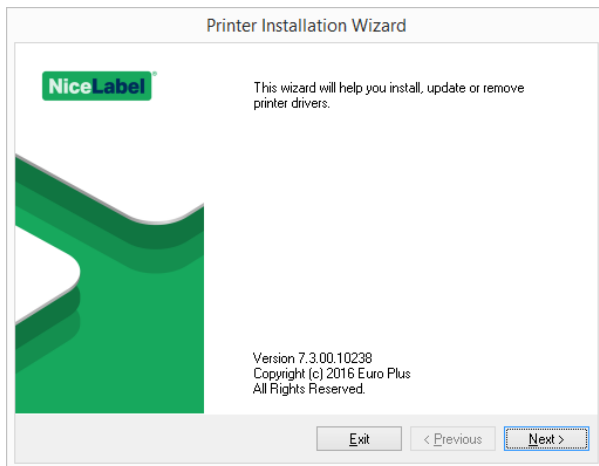
Si no puede eliminar el controlador de una impresora, realice una de las siguientes acciones:

- Reinicie el administrador de trabajos de impresión de Windows.
- Elimine los trabajos de impresión del administrador de trabajos de impresión de Windows.
- En algunos casos, es necesario reiniciar la computadora.

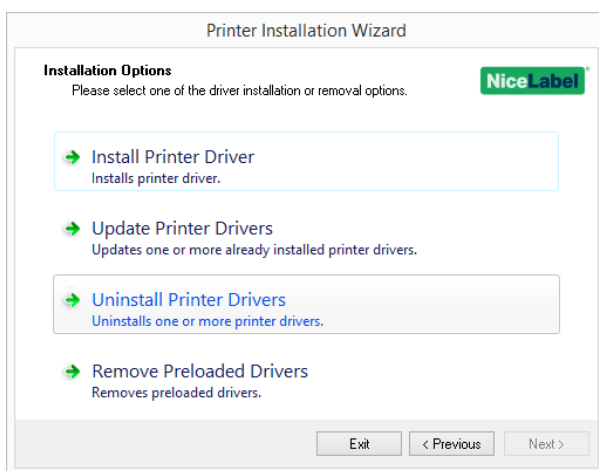
## 4.1 Eliminación De Controladores De Impresoras Basada En PrnInst

Para eliminar el controlador de una impresora utilizando PrnInst, siga estos pasos:

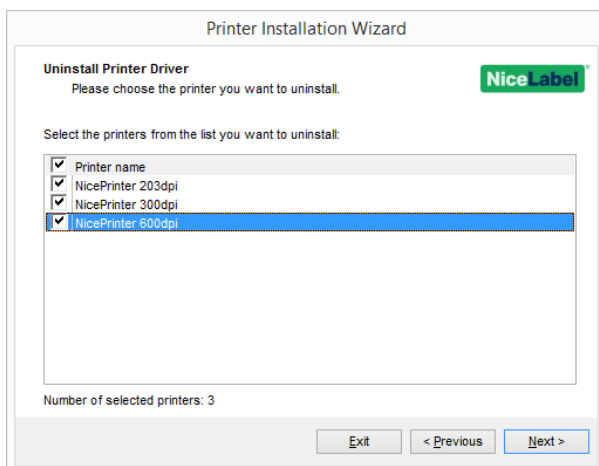
1. Ejecute **PrnInst.exe**.
2. Aparecerá la pantalla de bienvenida. Haga clic en **Siguiente**.



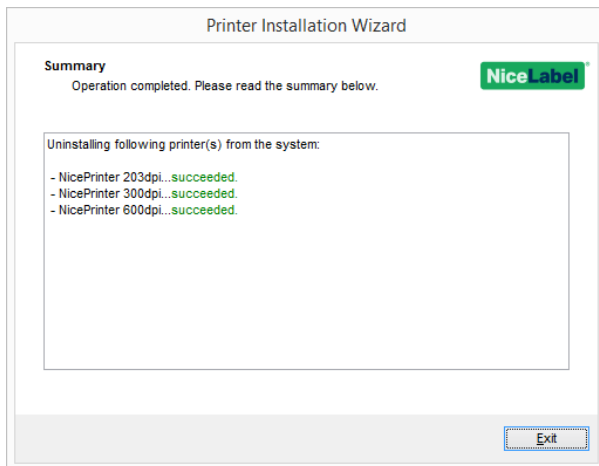
3. Seleccione **Desinstalar controladores de impresoras.**



4. Seleccione el controlador de la impresora que desee eliminar.



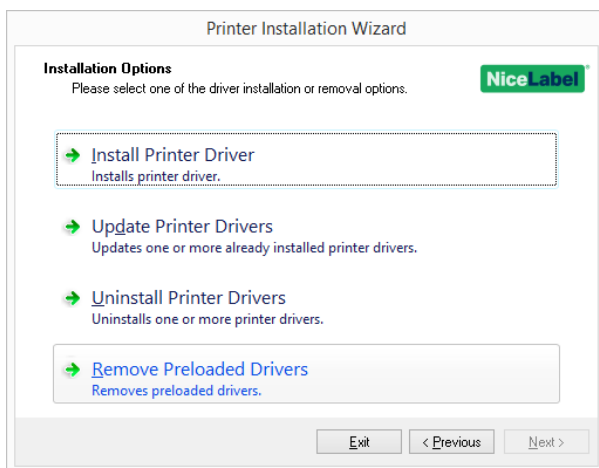
5. Haga clic en **Siguiente**. Se confirma la eliminación satisfactoria de la impresora.



### 4.1.1 Eliminación Simultánea De Controladores De Impresoras Precargados Utilizando PrnInst

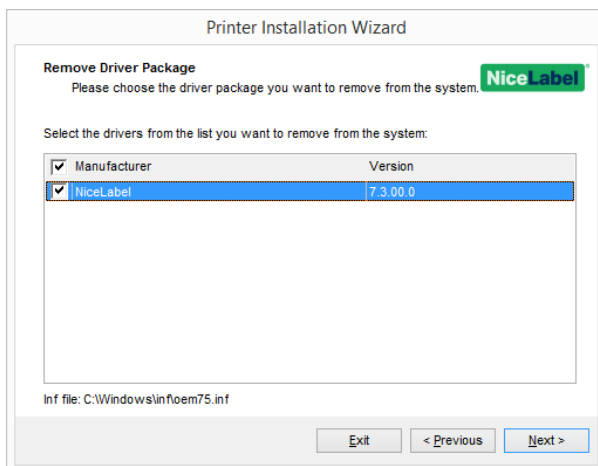
Siga estos pasos para eliminar los controladores de impresoras precargados utilizando PrnInst.

1. Inicie PrnInst y haga clic en **Siguiente**.
2. Seleccione **Eliminar controladores precargados**.



3. Haga clic en **Siguiente**.

4. Seleccione las impresoras de la lista y haga clic en **Siguiente**.



**NOTA:** La opción **Eliminar controladores precargados** elimina únicamente los archivos de instalación de los controladores del sistema. Para desinstalar un controlador, seleccione la opción **Desinstalar impresora** en la ventana de **Opciones** de PrnInst.

## 4.1.2 Eliminación De Controladores Utilizando Los Parámetros De La Línea De Comandos

Utilice los parámetros de la línea de comandos para eliminar los controladores de las impresoras sin interactuar con la interfaz GUI. Controle PrnInst con las secuencias de comandos como se define en la siguiente sección.

Proporcione el nombre de la impresora en el parámetro de la línea de comandos UNINSTALLPRN.

### 4.1.2.1 Sintaxis

```
/UNINSTALLPRN=<printer name>
```

### 4.1.2.2 Ejemplo

```
PrnInst.exe "/UNINSTALLPRN=Nice Thermal Printer"
```

## 4.2 Eliminación De Controladores De Impresoras Con Las Herramientas De Windows

Siga este procedimiento para borrar una impresora y para eliminar el controlador de una impresora del sistema. Escoja el procedimiento que sea compatible con su sistema operativo.

**NOTA:** Para usuarios avanzados únicamente. Recomendamos utilizar PrnInst para desinstalar controladores.

1. Para abrir la consola de **Administración de impresión**, haga clic en el **Panel de control > Sistema y seguridad > Herramientas administrativas** y haga doble clic en **Administración de impresión**.
2. Expanda **Servidores de impresión** - nodo <computer name>.
3. Seleccione **Nodo de impresoras**.
4. Elimine la impresora.
5. Seleccione el nodo **Controladores**.
6. Para eliminar un controlador, selecciónelo y ejecute **Acción > Eliminar paquete de controladores**.

**NOTA:** La consola de Administración de impresión no está disponible en forma predeterminada. Consulte las instrucciones de la consola para activarla.

## 4.3 Eliminación De Controladores De La Tienda De Controladores De Windows

### 4.3.1 Eliminación Completa De Los Archivos Del Controlador

Para eliminar por completo todos los archivos de impresoras de la tienda de controladores de Windows, siga el procedimiento descrito en esta sección.

- Desinstale el controlador de la impresora. Consulte la sección [Eliminación de controladores de impresoras](#). Al eliminar la impresora de su computadora, este procedimiento solo elimina la impresora como dispositivo. Los archivos de controladores todavía existen en el disco. Cuando conecte la impresora la próxima vez, Windows instala el controlador de la impresora almacenado utilizado anteriormente. Para verificar qué controladores están almacenados en el sistema, realice lo siguiente:
  - Abra el **Símbolo del sistema** como administrador.
  - Ingrese el siguiente comando: `pnputil.exe -e`
- Aparece una lista de todos los archivos INF para los controladores instalados. Se llaman `oem<number>.inf`. Aquí hay un ejemplo:

```
Published name :  
Driver package provider :  
Class :  
Driver date and version :  
Signer name :
```

- Cuando busque el archivo .INF adecuado, consulte:
  - Proveedor del paquete de controladores
  - Fecha y versión de los controladores



## 4.3.2 Eliminación Del Paquete De Controladores

Para eliminar un paquete de controladores, siga este procedimiento:

- Abra el **Símbolo del sistema** como administrador.
  - Abra el grupo del menú Inicio **Todos los programas > Accesorios**.
  - Haga clic con el botón derecho en **Símbolo del sistema**.
  - Seleccione **Ejecutar como administrador** en el menú.
- Ejecute el siguiente comando para mostrar una lista de todos los archivos INF: `pnputil.exe -e`
- Busque el paquete INF que eliminará (verifique el **proveedor del paquete de controladores**, la **fecha** y la **versión** de los controladores para identificar el paquete correcto).
- Elimine el paquete utilizando el siguiente comando: `pnputil.exe -f -d oem<number>.inf`
- Reemplace el parámetro `<number>` con el número identificado en el paso 2.

La utilidad elimina el archivo INF:

```
C:\Windows\system32>pnputil.exe -f -d oem19.inf
Microsoft PnP Utility

Driver package deleted successfully.

C:\Windows\system32>_
```

# 5 Actualización de controladores de impresoras

## 5.1 Seleccionar Los Controladores

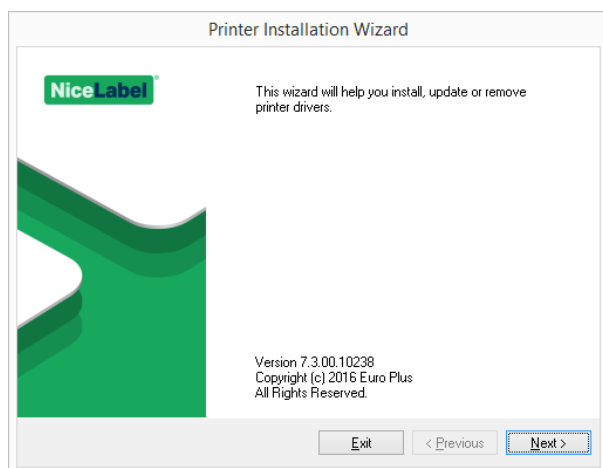
La mayoría de las distribuciones de los controladores de impresoras cuentan con controladores para diversas impresoras. Ciertos archivos de controladores se comparten entre las impresoras incluidas en la misma distribución de controladores de impresoras.

**NOTA:** Si instaló diversos controladores para la misma distribución de controladores de impresoras, se actualizarán los controladores para todas las impresoras si actualiza un solo controlador.

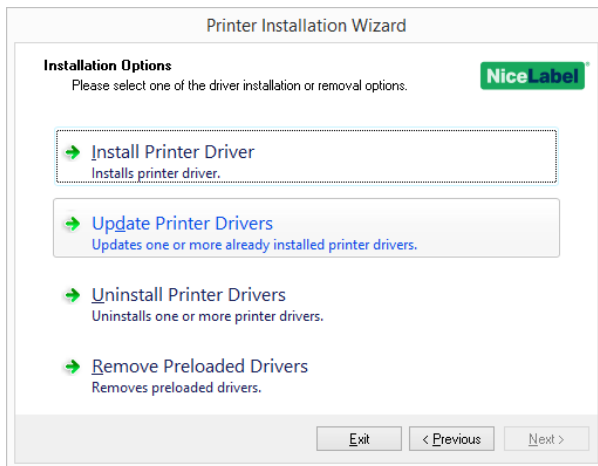
## 5.2 Actualización De Controladores De Impresoras Basada En PrnInst

Para actualizar un controlador de impresora existente, ejecute la aplicación PrnInst para ese proveedor de impresoras específico.

1. Ejecute **PrnInst.exe**.
2. Aparecerá la pantalla de bienvenida. Haga clic en **Siguiente**.



3. Se muestra la ventana Opciones de instalación. Seleccione la opción **Actualizar controladores de impresoras**.



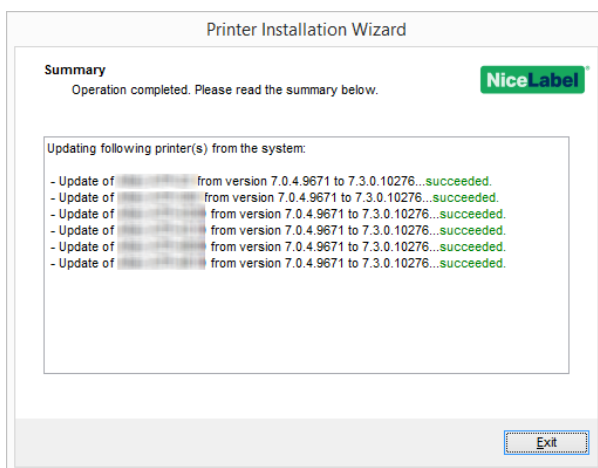
4. Seleccione una impresora para actualizar su controlador.
5. Compare la columna **Versión instalada** con la columna **Nueva versión** para obtener detalles acerca de la actualización de la versión.

**NOTA:** Si los controladores de impresoras de varios modelos de impresoras del mismo proveedor comparten los mismos archivos de controlador, estas impresoras se seleccionan y se actualizan de forma simultánea.

Haga clic en **Actualizar**.

**NOTA:** Las impresoras que se muestran de color gris son impresoras que faltan actualmente y no se pueden actualizar.

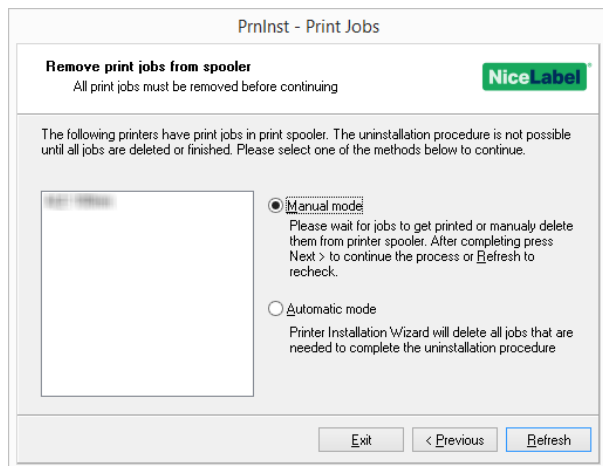
6. La ventana **Resumen** se muestra después de una actualización del controlador correcta.



7. Haga clic en **Salir** para cerrar PrnInst.

## 5.2.1 Actualizar Con Trabajos De Impresión En El Administrador De Trabajos De Impresión

Si hay trabajos en el administrador de trabajos de impresión de Windows, PrnInst muestra la siguiente notificación:

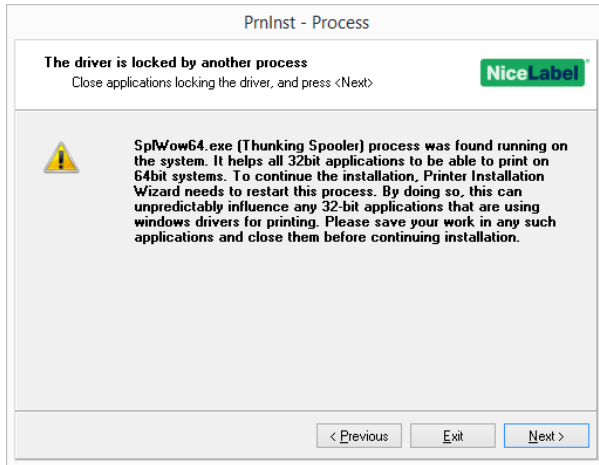


Hay dos opciones disponibles:

- **Modo manual.** Elimine los trabajos de impresión actuales manualmente. Para comprobar si la cola está vacía y continuar con la actualización del controlador, haga clic en **Actualizar**.
- **Modo automático:** PrnInst elimina todos los trabajos de impresión y continúa con la instalación.

Para verificar si el controlador de la impresora se actualizó correctamente, compruebe la versión del controlador en la pestaña **Acerca de** después de actualizar. Si aparece la versión anterior, reinicie Windows para finalizar el proceso de actualización.

En un sistema operativo Windows de 64 bits, el proceso especializado llamado Splwow64.exe permite que aplicaciones para 32 bits impriman con controladores de impresoras para 64 bits. Durante la actualización de un controlador, aparece un mensaje de advertencia que indica que Splwow64.exe bloqueó el controlador de la impresora. Después de hacer clic en **Siguiente**, PrnInst reinicia el proceso Splwow64.exe. Esto desbloquea el controlador de la impresora y finaliza el proceso de actualización.



# 6 Resolución de problemas

## 6.1 Controlador De La Impresora Bloqueado

Durante la instalación, PrnInst verifica si hay aplicaciones bloqueando los archivos de los controladores de las impresoras. Si los detecta, se muestran las aplicaciones que los bloquean.

**ADVERTENCIA:** Los controladores bloqueados no se pueden reemplazar.

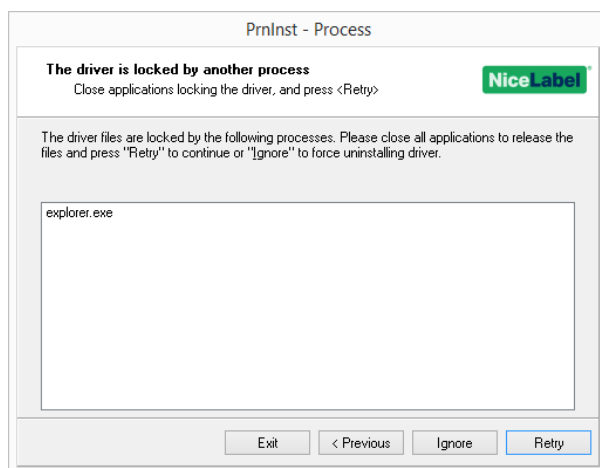
Si hay controladores bloqueados, puede poner en práctica alguna de las siguientes opciones:

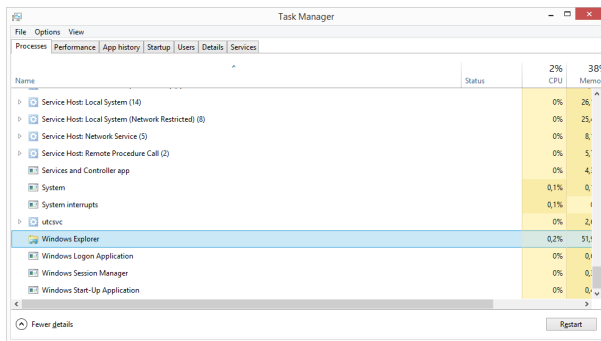
- Cierre las aplicaciones que bloquean el controlador de la impresora.
- Detenga la instalación y reinicie la computadora. Después del reinicio, repita el procedimiento de instalación.
- Si el cierre de la ventana de la aplicación no surte efecto, utilice el **Administrador de tareas** para cerrar las tareas. Consulte los ejemplos a continuación.
- Continúe con la instalación. Se copiarán los archivos nuevos, la instalación finaliza después de reiniciar la computadora.

### 6.1.1 Ejemplo 1: Windows Explorer Bloquea Un Controlador

Si marcó las propiedades de la impresora en **Dispositivos e impresoras**, Windows Explorer bloquea el controlador de la impresora. Incluso después de cerrar **Dispositivos e impresoras**, Windows Explorer continúa bloqueando el controlador.

En ese caso, reinicie el proceso de **Windows Explorer** en la pestaña **Administrador de tareas > Procesos**.



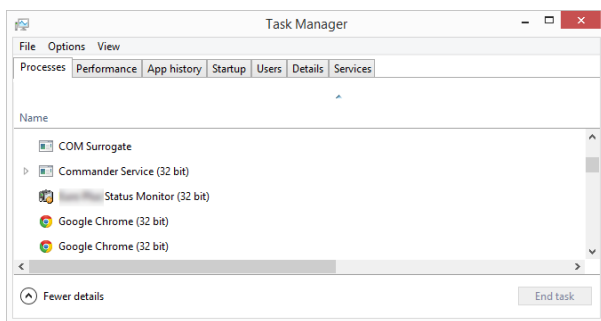


Para reiniciar el proceso, haga clic con el botón derecho en el proceso de **Windows Explorer** y seleccione **Reiniciar**.

## 6.1.2 Ejemplo 2: El Monitor De Estado Bloquea Un Controlador

En ciertos casos, la aplicación **Monitor de estado** bloquea el controlador de la impresora y no se puede desinstalar un controlador.

Para detener el Monitor de estado, abra el **Administrador de tareas** y busque el **Monitor de estado** en la pestaña **Procesos**. Haga clic con el botón derecho en el Monitor de estado y seleccione **Finalizar tarea**.



## 6.2 Posibles Problemas De Actualización De Controladores De Impresoras

Es posible que el instalador de controladores intente actualizar el controlador de una impresora ya instalado. Existen varios problemas que posiblemente eviten la actualización del controlador. Las dos causas más comunes son:

- El controlador de la impresora está bloqueado. Una aplicación lo bloqueó. Esto no permite la instalación del nuevo controlador. Los archivos del controlador se copian, pero no se utilizan hasta que se reinicie el sistema operativo.
- Hay trabajos de impresión en espera para imprimirse. Debe asegurarse de que no haya trabajos en cola. Deberá imprimir o eliminar los trabajos del administrador de trabajos de Windows.

En la mayoría de los casos, deberá reiniciar la computadora para completar la instalación del controlador de la impresora. Recomendamos el uso de la utilidad de instalación PrnInst. Los beneficios son:

- **PrnInst** informa si hay posibles problemas.
- **PrnInst** ayuda a resolver los problemas que surjan durante la actualización del controlador.

Para comprobar si el controlador de la impresora se actualizó correctamente, verifique la versión del controlador en la pestaña **Acerca de** después de actualizar. Si aparece la versión anterior, reinicie Windows para finalizar el proceso de actualización.



# 7 Apéndice: Parámetros de la línea de comandos para la instalación y eliminación de PrnInst

Utilice los parámetros de la línea de comandos para instalar los controladores de las impresoras sin interactuar con la interfaz GUI de PrnInst. Controle PrnInst con las secuencias de comandos como se define esta sección.

## 7.1 INSTPRN – Instalación De Controladores De Impresoras

Utilice este parámetro para instalar el controlador de una impresora. Especifique el nombre de la impresora y el puerto que debe utilizar el controlador. El nombre de la impresora especificado debe coincidir con el nombre real de la impresora. Para buscar el nombre correcto de la impresora, consulte el archivo <printer\_brand>.INF Cuenta con la lista de todos los nombres de impresoras disponibles. Busque el archivo .INF en la carpeta en la que guardó los archivos de instalación de los controladores de impresoras.

### 7.1.1 Sintaxis

```
/INSTPRN=xxxxxxxxx#yyyyy[#wwwwww]
```

xxxxxx - nombre completo del controlador de la impresora

yyyyy - nombre del puerto

wwwwww - nombre de destino de la impresora - opcional

### 7.1.2 Ejemplo

Utilice el parámetro /DIR con el parámetro /INSTPRN para definir la ubicación del controlador de la impresora.

**NOTA:** INSTPRN debe ser el último parámetro especificado en la línea de comandos.

## 7.2 INSTMULTPRN – Instalación De Múltiples Impresoras

Utilice este parámetro para instalar simultáneamente los controladores de múltiples impresoras. Especifique el nombre de la impresora y el puerto que debe utilizar el controlador. El nombre de

la impresora debe coincidir con el nombre real de la impresora.

Para buscar el nombre correcto de la impresora, consulte el archivo `<printer_brand>.INF`. Cuenta con la lista de todos los nombres de impresoras disponibles. Encontrará el archivo .INF en la carpeta en la que guardó los archivos de instalación de los controladores de impresoras.

## 7.2.1 Sintaxis

```
/INSTMULTPRN=xxxxxx
```

xxxxxx - nombre completo del archivo y ruta de acceso del archivo con la lista de instalación de los controladores de impresoras

Sintaxis de la estructura de la lista de instalación de los controladores de impresoras:

```
xxxxxxxxxxxxxx#yyyyyyyyyy#zzzzzzzzz[#wwwwwwww]
```

xxxxxxxxxxxxxx - ruta completa de la carpeta de inicio para la "lectura de archivos .INF"

yyyyyyyyyy - nombre completo del controlador de la impresora

zzzzzzzzz - nombre del puerto

wwwwwwww - nombre de destino de la impresora - opcional

## 7.2.2 Ejemplo

```
PrnInst.exe /INSTMULTPRN=C:\tmp\PrinterList.tmp
```

Por ejemplo, el archivo PrinterList.tmp cuenta con las siguientes líneas.

```
C:\Drivers\PRINTER1\#Printer1#LPT1:
```

```
C:\Drivers\PRINTER2\#Printer2#LPT2:
```

```
C:\Drivers\PRINTER3\#Printer3#LPT3:
```

En este ejemplo, se instalan tres controladores de impresoras – Printer1 (vinculado al puerto LPT1), Printer2 (vinculado al puerto LPT2) y Printer3 (vinculado al puerto LPT3).

## 7.3 IDIOMA – Configuración Del Idioma De PrnInst

Utilice este parámetro para definir el idioma utilizado en el Asistente de instalación de impresoras. La aplicación siempre utiliza el idioma del sistema operativo Windows. El idioma predeterminado se define en el **Panel de control > Configuración regional y de idioma**.

Utilice este parámetro para especificar otros idiomas para el Asistente de instalación de impresoras.

**NOTA:** Si omite este parámetro, se utiliza el idioma predeterminado.

### 7.3.1 Sintaxis

```
/LANG=xxx
```

xxx – ID de idioma

<b>Idioma</b>	<b>ID de idioma</b>
Chino – Simplificado	SCH
Chino – Tradicional	CHI
Croata	CRO
Danés	DAN
Holandés	DUT
Inglés	ENG
Finlandés	FIN
Francés	FRA
Alemán	GER
Griego	GRE
Hebreo	HEB
Húngaro	HUN
Italiano	ITA
Japonés	JAP
Coreano	KOR
Lituano	LIT
Polaco	POL
Portugués	POR
Ruso	RUS
Eslovaco	SVK
Esloveno	SLO
Español	ESP
Sueco	SWE
Tailandés	TAI
Ucraniano	UKR

### 7.3.2 Ejemplo

PrnInst.exe /LANG=GER

## 7.4 UNINSTALL – Desinstalar Impresora

Utilice este parámetro para ejecutar PrnInst en el modo de desinstalación. Verá la lista de los controladores de impresoras instalados. Seleccione uno o más controladores y elimínelos.

## 7.4.1 Sintaxis

`/UNINSTALL`

## 7.4.2 Ejemplo

`PrnInst.exe /UNINSTALL`

# 7.5 UNINSTALLPRN – Desinstalar Impresora Específica

Utilice este parámetro para eliminar el controlador de una impresora específica del sistema.

**NOTA:** Proporcione el nombre exacto de la impresora (como está instalada). Para asegurarse, copie el nombre de la impresora del **Panel de control** > **Impresoras y Faxes**.

## 7.5.1 Sintaxis

`/UNINSTALLPRN=xxxxx`

xxxxx – nombre exacto de la impresora que desea desinstalar

## 7.5.2 Ejemplo

`PrnInst.exe "/UNINSTALLPRN=NiceLabel-Printer"`

# 7.6 UNINSTALLALL – Desinstalar Todas Las Impresoras

Utilice este parámetro para eliminar todos los controladores de impresoras del sistema Windows.

**ADVERTENCIA:** Esta acción borra la gama completa de los controladores de las impresoras NiceLabel instaladas del sistema.

## 7.6.1 Sintaxis

`/UNINSTALLALL`

## 7.6.2 Ejemplo

`PrnInst.exe /UNINSTALLALL`

## 7.7 NOLICENCE – No Se Muestra Licencia

Utilice este parámetro para abrir la aplicación en un modo en el que no se muestre la información sobre la garantía y la licencia de controladores de impresoras NiceLabel durante la instalación.

### 7.7.1 Sintaxis

```
/NOLICENCE
```

### 7.7.2 Ejemplo

```
PrnInst.exe /NOLICENCE
```

## 7.8 NOCERT – No Forzar Certificación De Controlador Al Instalar Un Controlador

Utilice este parámetro para evitar que PrnInst utilice la instalación con certificación, incluso si el controlador no se firmó digitalmente. Aunque el controlador se haya certificado, la instalación es la misma que si se hubiese instalado un controlador normal sin certificación.

### 7.8.1 Sintaxis

```
/NOCERT
```

### 7.8.2 Ejemplo:

```
PrnInst.exe /NOCERT
```

## 7.9 DIR – Cambiar La Ruta De Búsqueda De Inicio

Utilice este parámetro para especificar la ubicación de los controladores. Es la ruta de acceso que la aplicación utiliza para buscar controladores de impresoras. La ubicación predeterminada es la carpeta con subcarpetas desde donde se inició la aplicación.

**NOTA:** DIR siempre debe ser el primer parámetro en la línea de comando.

### 7.9.1 Sintaxis

```
/DIR=xxxxxx
```

xxxxxx - ruta completa desde donde comenzar a buscar archivos .INF

### 7.9.2 Ejemplo

```
PrnInst.exe /DIR=C:\Drivers\
```

## 7.10 PREINSTALL – Preinstalar Paquete De Controladores

Utilice este parámetro para preinstalar el controlador de una impresora del sistema. Windows busca automáticamente el controlador necesario cuando el usuario conecta la impresora.

### 7.10.1 Sintaxis

```
/PREINSTALL=xxxxxx
```

xxxxxx – ruta completa del archivo .inf

### 7.10.2 Ejemplo

```
PrnInst.exe /PREINSTALL=C:\Drivers\SAMPLE_DRIVER\SAMPLE_DRIVER.inf
```

## 7.11 UNINSTALLPACKAGE – Desinstalar Paquete De Controladores

Utilice este parámetro para desinstalar el controlador de una impresora del sistema. Windows no puede buscar automáticamente el controlador de la impresora, ya que se eliminó del Almacenamiento de controladores de Windows.

### 7.11.1 Sintaxis

```
/UNINSTALLPACKAGE=xxxxxx
```

xxxxxx – ruta completa del archivo .inf

### 7.11.2 Ejemplo

```
PrnInst.exe /UNINSTALLPACKAGE=C:\Drivers\Nice\NiceLabel-printer.inf
```

## 7.12 INSTALLPORTMON – Instalación Silenciosa Del Monitor De Puertos

Utilice este parámetro para instalar de modo silencioso un monitor de puertos de la distribución de controladores de impresoras. Al utilizar este comando, no utilice otros comandos de la lista de líneas de comandos. Observe que esta instalación no instala el controlador de la impresora, solo el Monitor de puertos.

### 7.12.1 Sintaxis

```
/INSTALLPORTMON /name=aaaaa [/type=bbbbbb] [/monitor=ccccc] [/inf=dddddd] []
```

Tipo de puerto de red

```
/ip=eeeeee [/port=fffff]
```

Tipo de puerto serie

/port=ggggg [/baudRate=hhhhh] [/dataBits=iiiiii] [/parity=jjjjj]  
[/stopBits=kkkkk] [/flowControl=lllll]

Tipo de puerto paralelo

/port=mmmmm [/reception=nnnnn] [/receptionInterval=ooooo]  
[/transmission=ppppp]

Tipos de puertos específicos

[/download=rrrrr] [/printingTimeout=qqqqq] [/downloadTimeout=sssss]

aaaaa - nombre del puerto que se mostrará en la lista de puertos

bbbb - tipo de puerto <LAN, LPT, COM>. Este parámetro puede omitirse, según el Monitor de puertos.

cccc - nombre del Monitor de puertos instalado El nombre del monitor de puertos puede encontrarse en el archivo de información de instalación (.inf). Puede omitirse si solo hay 1 monitor de puertos.

dddd - ubicación de la carpeta del archivo de información de instalación que contiene el Monitor de puertos La búsqueda de archivos de información de instalación se repite en las subcarpetas. Puede omitirse si solo hay un archivo de información en la carpeta (o subcarpetas) del Asistente de instalación de impresoras.

Puerto LAN

eeee - dirección ip de la impresora de la red

ffff - número de puerto de la red de impresoras Este parámetro puede omitirse, según el Monitor de puertos.

Puerto COM

ggggg - número de puerto COM del sistema (ejemplo para COM3: el valor es 3)

hhhhh - velocidad en baudios del puerto serie en bits por segundos (valores válidos: 100, 300, 600, 1200, 2400, 4800, 9600, 14400, 19200, 38400, 57600, 115200, 128000, 256000)

iiii - parámetro de bits de datos para el puerto serie (Valores válidos: 5, 6, 7, 8)

jjjjj - parámetro de paridad para comunicación de serie (Valores válidos: ninguno, impar, par, signo, espacio)

kkkkk - parámetro de bits de parada (Valores válidos: 1, 1.5, 2)

lllll - parámetro de control de flujo (Valores válidos: xonxoff, hardware, ninguno)

Puerto LPT

mmmmm - número de puerto LPT del sistema (ejemplo para LPT1: el valor es 1)

nnnnn - tiempo de espera de recepción para puerto LPT cuando se habilita la función de descarga Este parámetro se puede omitir. El valor predeterminado es 500 ms.

ooooo - intervalo de recepción para puerto LPT cuando se habilita la función de descarga Este parámetro se puede omitir. El valor predeterminado es 200 ms.

ppppp - transmisión para puerto LPT cuando se habilita la función de descarga Este parámetro se puede omitir. El valor predeterminado es 3000 ms.

Puertos específicos

rrrrr - configuración específica de puertos habilitados para descargar en la impresora Puede omitirse, los valores predeterminados se deshabilitan. (Valores válidos: 0 - deshabilitado, 1 - habilitado)

qqqqq - valor de tiempo de espera de impresión en milisegundos para la comunicación específica de puertos Puede omitirse, el valor predeterminado es 50 ms.

sssss - valor de tiempo de espera de descarga en milisegundos para la comunicación específica de puertos Puede omitirse, el valor predeterminado es 7000 ms.

## 7.12.2 Ejemplo

```
PrnInst.exe /INSTALLPORTMON "--monitor=Advanced Port Monitor" /name=MyNewPort /ip=192.168.1.5 /port=9100
```

```
PrnInst.exe /INSTALLPORTMON -inf=c:\temp\driver\ "/monitor=Advanced Port Monitor" /name=NewLanPort /ip=192.100.021.005 /port=9100
```

```
PrnInst.exe /INSTALLPORTMON /inf=c:\temp\driver\ "/monitor=Specific Port Monitor" /ip=192.100.1.1 /type=LAN
```

```
PrnInst.exe /INSTALLPORTMON "/monitor=Specific Port Monitor" /name=MySerialPort /type=COM /port=3 /baudRate=128000 /dataBits=8 /Parity=Even /flowControl=none /StopBits=2
```

```
PrnInst.exe /INSTALLPORTMON "/monitor=Specific Port Monitor" /name=MySerialPort2 /type=COM /port=1 /baudRate=19200 /dataBits=8 /Parity=none /flowControl=Hardware /StopBits=1.5
```

```
PrnInst.exe /INSTALLPORTMON "/monitor=Specific Port Monitor" /name=MyParallelPort /type=LPT /port=3
```



# 8 Autoayuda en línea

Puede buscar las últimas generaciones, actualizaciones, soluciones para problemas y preguntas frecuentes (P+F) en el sitio Web del producto [www.nicelabel.com](http://www.nicelabel.com).

Para obtener más información, consulte:

- Base de conocimiento: <http://www.nicelabel.com/support/knowledge-base>
- Soporte de NiceLabel: <http://www.nicelabel.com/support/technical-support>
- Tutoriales de NiceLabel: <http://www.nicelabel.com/learning-center/tutorials>
- Foros de NiceLabel: <http://forums.nicelabel.com/>

**NOTA:** Si cuenta con un Acuerdo de mantenimiento del servicio (SMA), comuníquese con el soporte premium especificado en el acuerdo.

América

+1 262 784 2456

[sales.americas@nicelabel.com](mailto:sales.americas@nicelabel.com)

EMEA

+386 4280 5000

[sales@nicelabel.com](mailto:sales@nicelabel.com)

Alemania

+49 6104 68 99 80

[sales@nicelabel.de](mailto:sales@nicelabel.de)

China

+86 21 6249 0371

[sales@nicelabel.cn](mailto:sales@nicelabel.cn)

[www.nicelabel.com](http://www.nicelabel.com)

