

Руководство по установке драйверов принтера NiceLabel

Ред. 1602 © NiceLabel, 2016 г.

1 Содержание

| | | |
|----------|--|-----------|
| 1 | Содержание | 2 |
| 2 | Цель этого руководства | 3 |
| 3 | Установка драйвера принтера | 4 |
| 3.1 | Установка драйвера принтера с помощью PrnInst | 4 |
| 3.2 | Установка драйвера с помощью PrnInst и удаленного рабочего стола | 14 |
| 3.3 | Установка драйвера принтера с помощью Windows | 15 |
| 3.4 | Дополнительные опции установки | 17 |
| 4 | Удаление драйвера принтера | 21 |
| 4.1 | Удаление драйвера принтера с помощью PrnInst | 21 |
| 4.2 | Удаление драйвера принтера средствами Windows | 24 |
| 4.3 | Удаление драйверов из хранилища драйверов Windows | 25 |
| 5 | Обновление драйвера принтера | 27 |
| 5.1 | Выбор драйверов | 27 |
| 5.2 | Обновление драйвера принтера с помощью PrnInst | 27 |
| 6 | Диагностика | 31 |
| 6.1 | Заблокированный драйвер принтера | 31 |
| 6.2 | Возможные проблемы с обновлением драйвера принтера | 32 |
| 7 | Приложение. Параметры командной строки для установки и удаления драйвера принтера с помощью PrnInst | 34 |
| 8 | Онлайн-помощь в самостоятельном решении проблем | 42 |

2Цель этого руководства

Цель данного руководства по установке — ознакомление с процессом установки драйвера принтера NiceLabel.

Это руководство следует использовать вместе с руководствами по установке и эксплуатации принтера. Подробную информацию о новейших функциях, особенностях, решенных и известных проблемах можно найти в примечаниях к выпуску драйверов.

3 Установка драйвера принтера

Драйверы принтеров NiceLabel можно установить двумя способами. Рекомендуется использовать приложение NiceLabel **PrnInst**. Для управления приложением используется графический интерфейс пользователя или интерфейс командной строки. Альтернативный вариант — использовать процесс добавления принтера **Windows**.

Чтобы успешно установить драйверы, см. соответствующие разделы этого руководства:

ПРИМЕЧАНИЕ. Перед началом установки драйвера принтера необходимо войти в систему как администратор.

3.1 Установка Драйвера Принтера С Помощью PrnInst

Мастер установки принтера (PrnInst) — это специальное приложение для установки драйверов принтера NiceLabel в системах на базе Windows.

Установка драйверов с помощью PrnInst доступна для устройств, которые подключены к локальным сетям или любому порту компьютера.

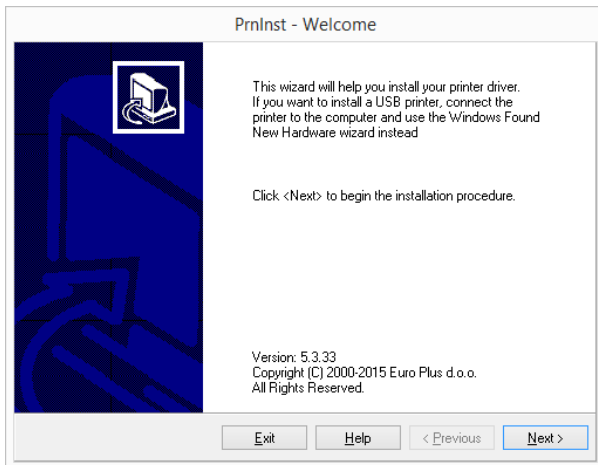
Загрузите соответствующий драйвер принтера со [страницы загрузки ресурсов для принтера NiceLabel](#) на локальный диск и запустите загруженный самораспаковывающийся файл .exe. Приложение PrnInst запускается автоматически. Следуйте описанным ниже шагам мастера для установки драйвера.

3.1.1 Подготовительные Действия

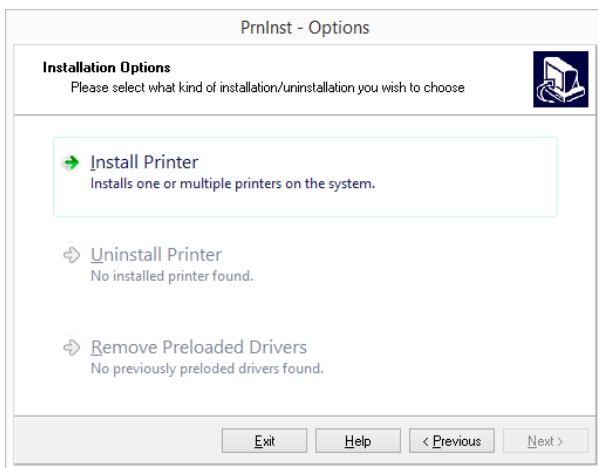
Выполните следующие подготовительные действия в PrnInst.

1. Извлеките установочные файлы в выбранную папку.
2. Выполните файл **PrnInst.exe**.

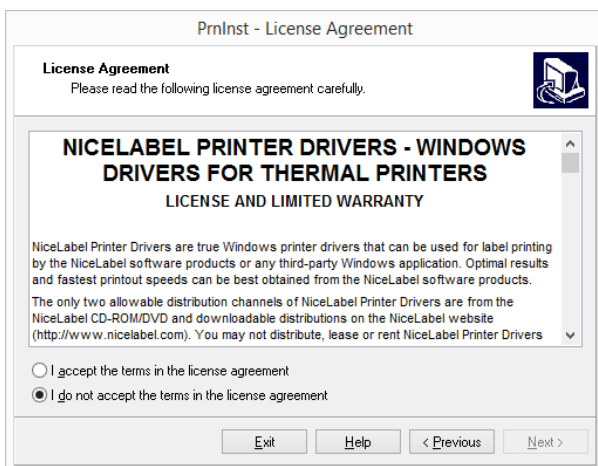
3. Отображается экран приветствия. Нажмите **Далее**.



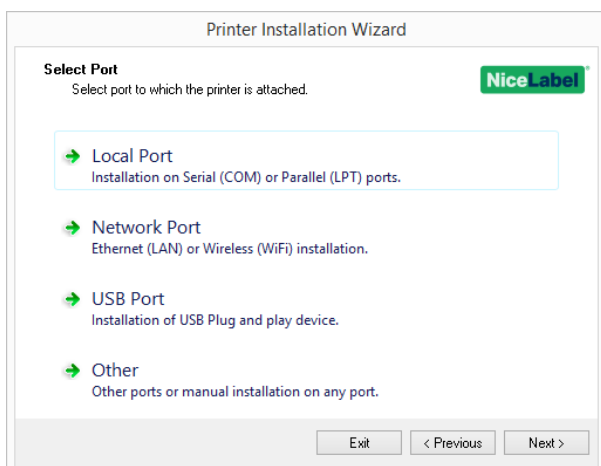
4. Выберите **Установить драйвер принтера** и нажмите **Далее**.



5. Примите условия лицензионного соглашения и нажмите **Далее**.



6. Выберите порт принтера и нажмите **Далее**.



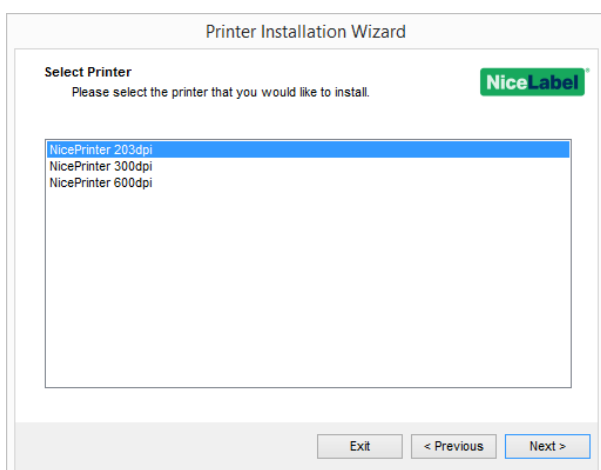
Процедура для доступных вариантов портов принтера описывается в отдельных темах:

- [Процедура установки локального порта](#)
- [Процедура установки сетевого порта](#)
- [Процедура установки USB-порта](#)
- [Процедура установки других портов](#)

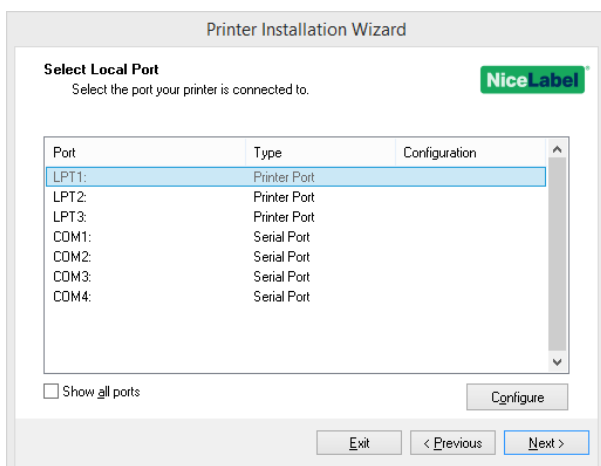
3.1.2 Процедура Установки Локального Порта

Выбрав вариант подключения принтера к локальному порту, следуйте указаниям, приведенным ниже.

1. Выберите подходящую модель принтера.

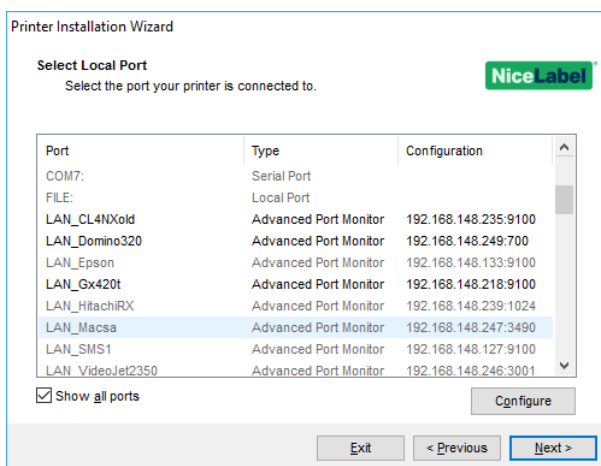


2. Выберите локальный порт, к которому подключен ваш принтер.



ПРИМЕЧАНИЕ. Порты, занятые другими принтерами, выделены серым цветом и не могут быть выбраны.

Если выбрать команду **Показать все порты**, отображаются все доступные порты в системе.



ПРИМЕЧАНИЕ. Если принтер поддерживает двунаправленную связь, его драйвер автоматически сообщает, какие порты подходят для подключения принтера.

Чтобы настроить выбранный локальный порт, нажмите **Настроить**. Открывается системное диалоговое окно, в котором можно задать соответствующие значения для конкретного порта.

Нажмите кнопку **Далее**, чтобы перейти к шагу [Параметры принтера](#).

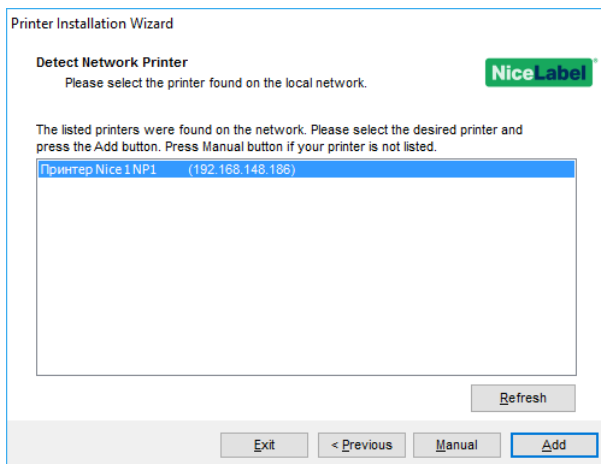
3.1.3 Процедура Установки Сетевого Порта

Выбрав вариант подключения принтера к сетевому порту, установите один из принтеров, обнаруженных в сети, или установите порт вручную.

3.1.3.1 Установка Сетевого Порты С Использованием Обнаружения В Сети

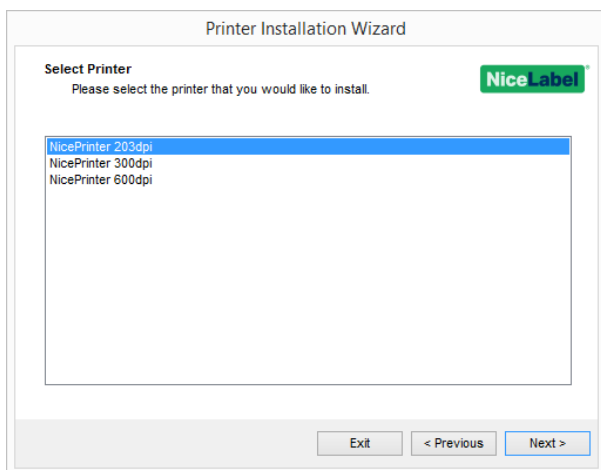
Сразу после запуска процесса установки сетевого порта появляется окно **Обнаружить сетевой принтер**.

1. Отметьте обнаруженный сетевой принтер и нажмите **Добавить**.



ПРИМЕЧАНИЕ. Принтеры, которые идентифицируются по серии (а не по точному номеру модели), выберите из перечисленных серий принтеров. Такие серии могут включать несколько моделей принтеров. После выбора вы будете перенаправлены на этап [Параметры принтера](#).

2. Если в списке указаны конкретные модели поставщика обнаруженного принтера, выберите соответствующую модель и нажмите кнопку **Далее**.



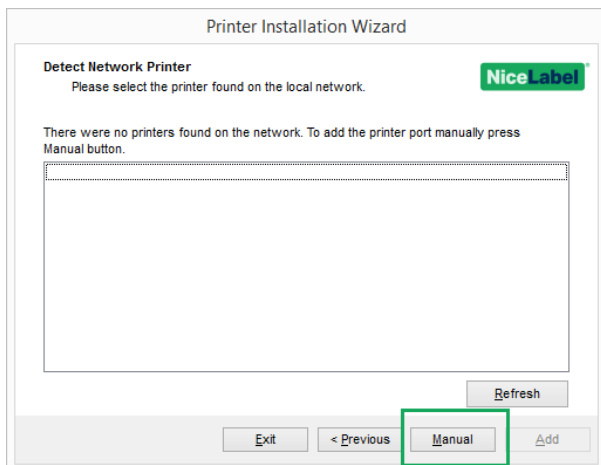
3. Вы будете перенаправлены на этап [Параметры принтера](#).

ПРИМЕЧАНИЕ. Обнаружение в сети доступно, если модель принтера поддерживает двустороннюю связь.

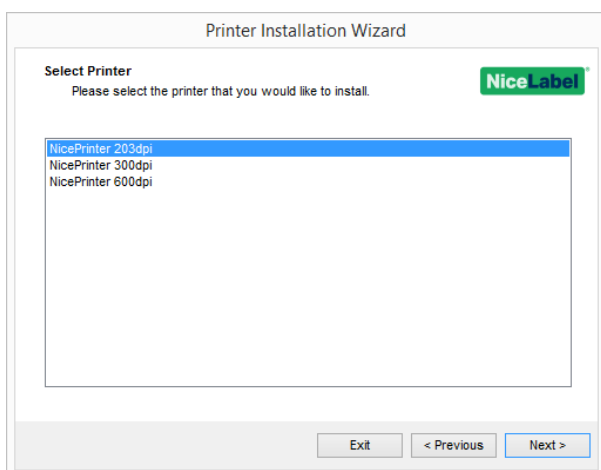
3.1.3.2 Установка Сетевого Порта Вручную

Сразу после запуска процесса установки сетевого порта появляется окно **Обнаружить сетевой принтер**.

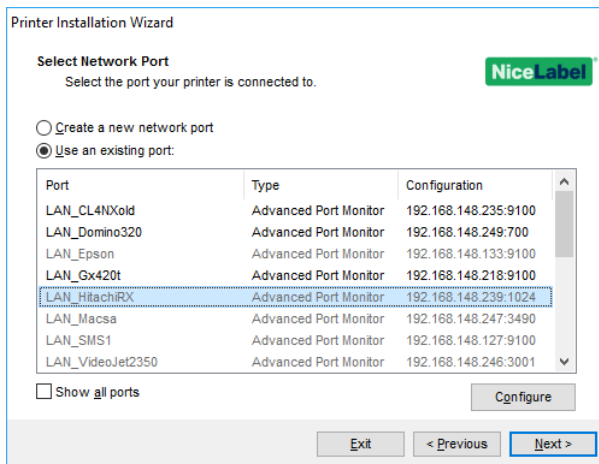
1. Чтобы начать ручную установку драйвера принтера с сетевым портом, нажмите **Вручную**.



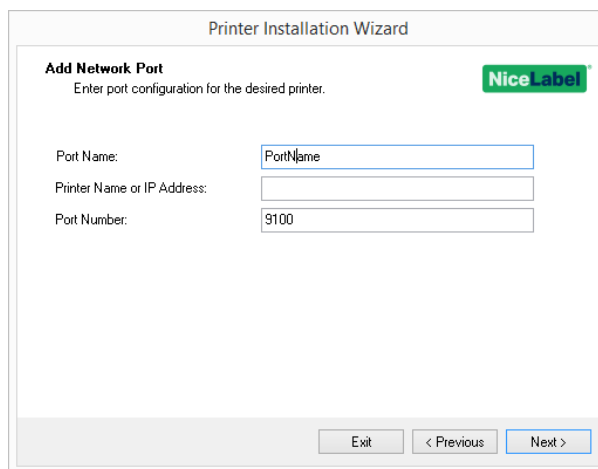
2. Выберите подходящую модель принтера.



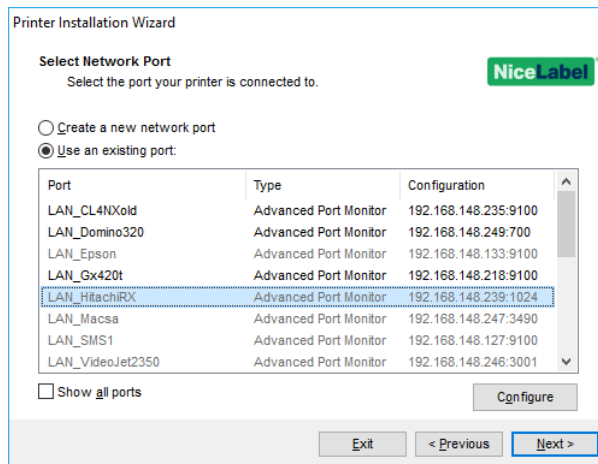
3. Окно **Выберите сетевой порт** позволяет выбрать сетевой порт, к которому должен быть подключен принтер. Команда



- **Создать новый сетевой порт** открывает окно **Добавить сетевой порт**.



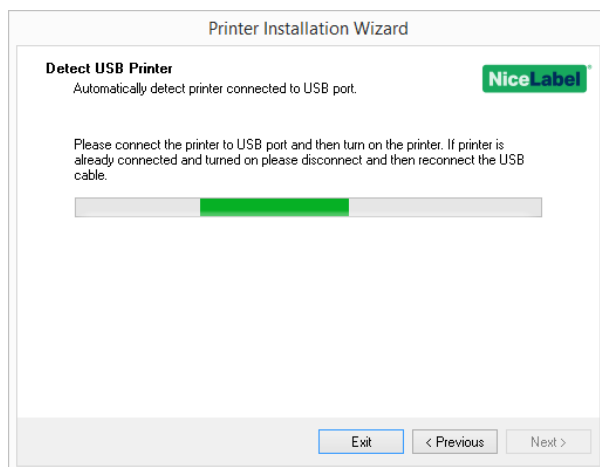
- **Имя порта:** здесь задается имя создаваемого сетевого порта.
- **Имя принтера или IP-адрес:** здесь задается принтер (его имя или IP-адрес), который подключается к создаваемому сетевому порту.
- **Номер порта:** номер создаваемого сетевого порта. PrnInst предлагает номер автоматически.
- **Использовать существующий порт:** для подключения принтера выбирается автоматически обнаруженный сетевой порт.



- Включите параметр **Показать все порты**, чтобы перечислить все доступные (также несетевые) порты.
- Нажмите кнопку **Далее**, чтобы перейти к шагу [Параметры принтера](#).

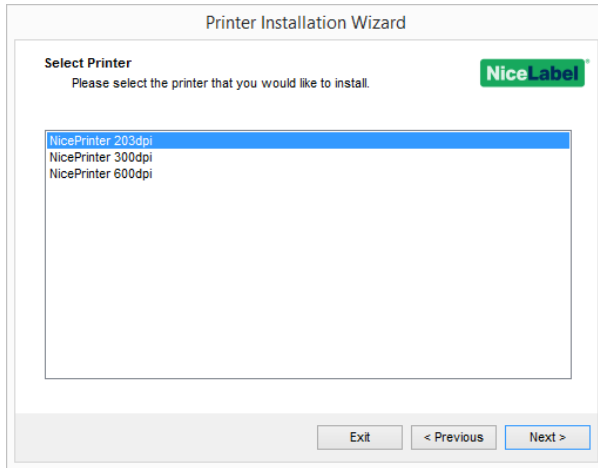
3.1.4 Процедура Установки USB-порта

При установке USB-принтера служебная программа PrnInst автоматически обнаруживает подключенный принтер по его идентификатору Plug-and-Play.



1. После обнаружения принтера нажмите **Далее**. PrnInst выполнит установку драйвера принтера до завершающей стадии. Отображается окно [Параметры принтера](#).
2. Если драйвер подключенного принтера уже установлен, PrnInst предлагает его обновить. Нажмите **Далее**, чтобы перейти к [обновлению драйвера принтера](#).

Если драйвер не распознает идентификатор Plug-and-Play принтера, появляется окно **Выбор принтера**.

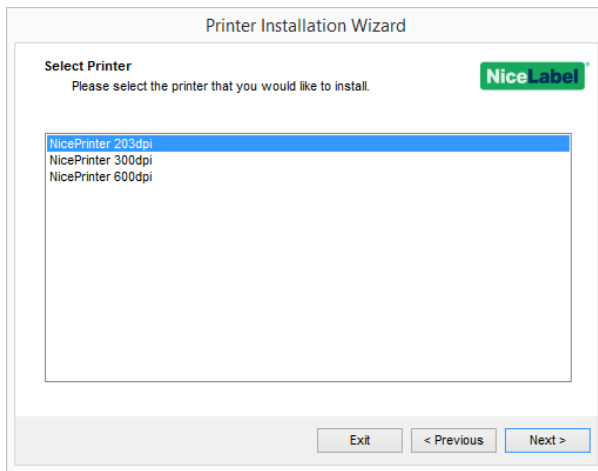


1. Выбрав модель принтера, нажмите **Далее**. PrnInst выполнит установку драйвера принтера до завершающей стадии. Отображается окно [Параметры принтера](#).

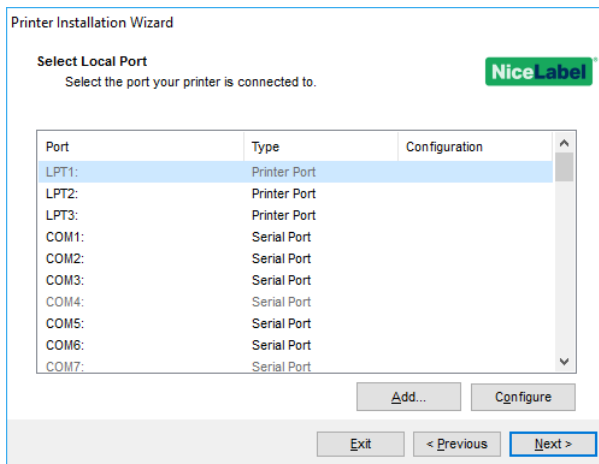
3.1.5 Процедура Установки Других Портов

Вариант **Прочее** позволяет подключить принтер к выделенному порту или подключить его вручную. Выбрав вариант подключения порта **Прочее**, следуйте указаниям, приведенным ниже.

1. Выберите подходящую модель принтера.



2. Выберите порт для подключения принтера. Можно выбрать существующий порт или добавить новый.



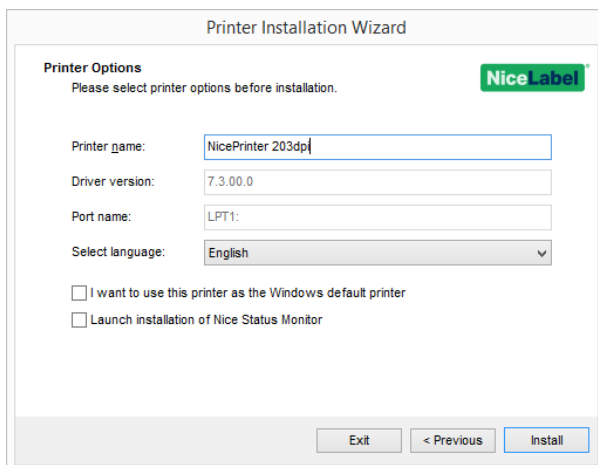
- Если нажать **Добавить...**, создается новый порт. Нажмите кнопку, чтобы открыть окно **Конфигурация расширенного порта TCP/IP**.
- Кнопка **Настроить** позволяет настроить локальный порт. Подробнее см. в разделе [Процедура установки локального порта](#).

3. Нажмите кнопку **Далее**, чтобы перейти к окну [Параметры принтера](#).

3.1.6 Параметры Принтера

В окне **Параметры принтера** можно задать параметры идентификации принтера.

- **Имя принтера:** задает имя принтера, чтобы облегчить его распознавание после установки.
- **Версия драйвера:** информация о текущей версии драйвера.
- **Имя порта:** информация о порте, используемом в данный момент.
- **Выбор языка:** определяет язык интерфейса пользователя драйвера.



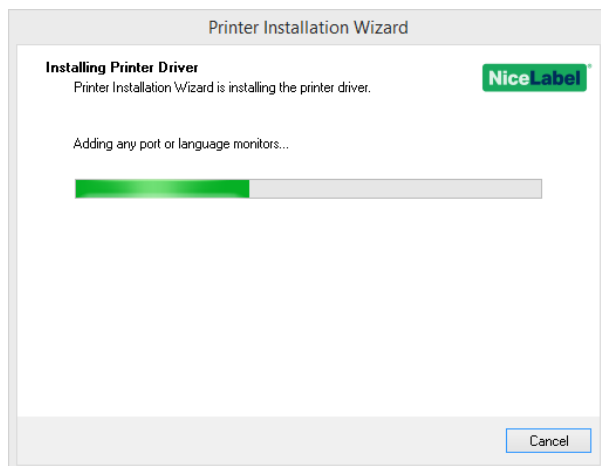
Установите флажок **Я хочу использовать этот принтер по умолчанию**, чтобы задать текущий принтер как системный принтер по умолчанию.

Установите флажок **Запустить установку Nice Status Monitor**, чтобы активировать [монитор состояния](#) после завершения установки драйвера.

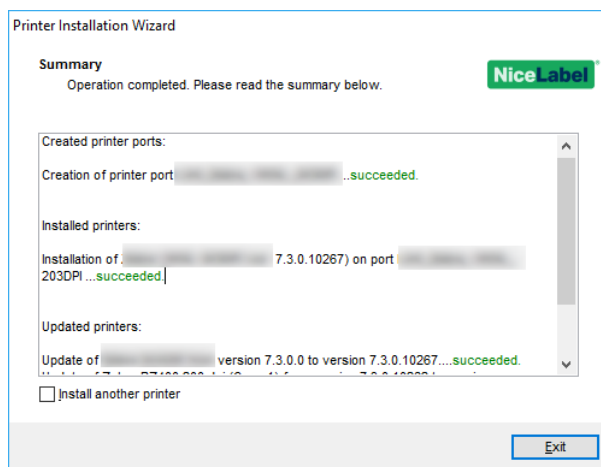
Нажмите кнопку **Установить**, чтобы запустить [процесс установки драйвера принтера](#).

3.1.7 Процесс Установки

Если нажать кнопку **Установить**, отображается окно «Установка драйвера принтера».



После успешной установки появляется окно **Сводка**.

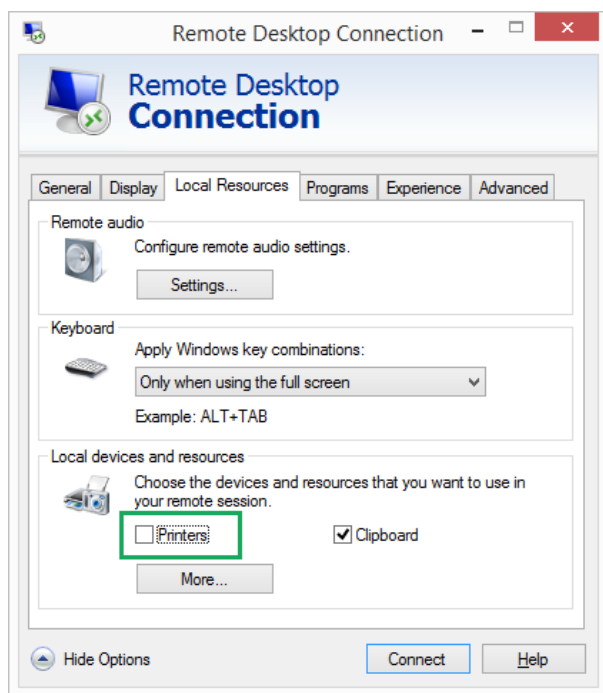


Чтобы продолжить установку принтеров, установите флажок **Установить другой принтер**.

Нажмите **Выйти**, чтобы завершить установку.

3.2 Установка Драйвера С Помощью PrnInst И Удаленного Рабочего Стола

При установке драйвера принтера с использованием подключения к удаленному рабочему столу сопоставление принтера должно быть отключено. Чтобы его отключить, снимите флажок **Принтеры** на вкладке **Локальные ресурсы** в окне **Подключение к удаленному рабочему столу**.



3.3 Установка Драйвера Принтера С Помощью Windows

3.3.1 Установка Драйвера Принтера Средствами Windows

Установка драйвера принтера с использованием Установщика Windows предназначена для устройств, которые подключены через один из следующих портов:

- порт USB;
- параллельный порт (LPT).

3.3.1.1 Установка Драйвера Plug-and-Play

Во время этой процедуры Windows автоматически обнаруживает новое подключенное оборудование при помощи события plug-and-play на обоих портах: USB и LPT.

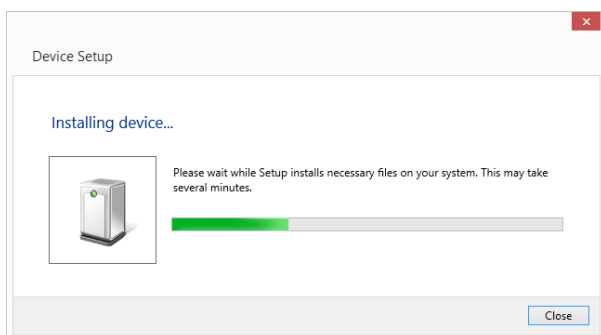
Для установки драйвера принтера NiceLabel выполните следующие действия.

1. Подключите принтер к электрической розетке и включите его.
2. Подключите принтер к компьютеру через порт USB или LPT.
3. Операционная система ищет драйвер в Интернете и загружает его на компьютер. Затем сразу же начинается автоматическая установка.
4. Установленный принтер готов к печати.

ПРИМЕЧАНИЕ. Автоматическое распознавание принтера поддерживается только на портах USB и LPT. При использовании других портов необходимо установить драйвер с помощью PrnInst.

Процедура обнаружения **Установка принтера** зависит от операционной системы. Выполните описанные ниже действия.

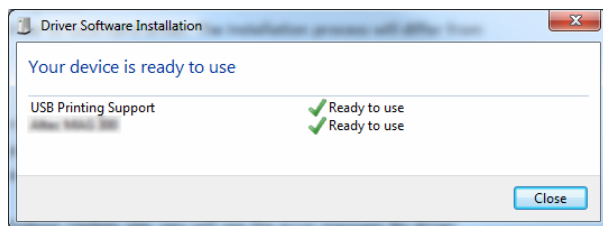
- Операционная система автоматически проверяет Центр обновления Windows и устанавливает драйвер.



- Начиная с этого момента процедура установки зависит от доступности драйвера принтера на сайте Центра обновления Windows. В последующих двух подразделах описываются возможные сценарии.

3.3.1.2 Драйвер Принтера Доступен На Сайте Центра Обновления Windows

Драйвер принтера автоматически загружается и устанавливается, по завершении отображается системное уведомление. Если нажать на уведомление, открывается диалоговое окно **Установка программного обеспечения драйвера**. Состояние установки отображается в следующем диалоговом окне:



3.3.1.3 Драйвер Принтера Недоступен На Сайте Центра Обновления Windows — Установка Драйвера Принтера Вручную

Если драйвер принтера недоступен на сайте Центра обновления Windows, загрузите драйвер принтера на локальный диск. Для установки драйвера принтера NiceLabel с помощью процедуры ручного **добавления принтера** в Windows выполните следующие действия.

1. Подключите принтер к электрической розетке и включите его.
2. Подключите принтер к компьютеру.

3. Windows распознает принтер.
4. Центр обновления Windows автоматически проверяет наличие драйвера принтера в Интернете и не находит его. Переходите к установке вручную.

Процедура установки драйвера вручную различается для разных операционных систем. Выполните описанные ниже действия.

1. Откройте **Панель управления** и нажмите **Оборудование и звук > Устройства и принтеры > Диспетчер устройств**.
2. Разверните пункт **Другие устройства**. В списке содержится установленный принтер.
3. Нажмите правой кнопкой мыши на принтере и выберите **Обновить драйверы**.
4. При появлении запроса **Как провести поиск программного обеспечения для устройств?** выберите **Выполнить поиск драйверов на этом компьютере**.

3.3.1.4 Предварительная Установка Драйверов Принтеров

Предварительная установка драйвера дает два преимущества:

- ускоряет процесс установки — нет обращения к Центру обновления Windows;
- упрощает установку USB-принтера в тех случаях, когда драйверы принтера недоступны на сайте Центра обновления Windows.

Чтобы предварительно установить драйвер принтера в Windows, используйте параметры командной строки PrnInst. См. [Приложение. Параметры командной строки для установки драйвера принтера с помощью PrnInst](#). Если посредством события plug-and-play обнаружено новое устройство (через USB или параллельный порт), операционная система автоматически устанавливает предустановленный драйвер принтера. Она не обращается за драйвером в Центр обновления Windows.

3.3.1.4.1 Синтаксис

```
PrnInst.exe /PREINSTALL=<полный путь к файлу INF>
```

3.3.1.4.2 Пример

```
PrnInst.exe /PREINSTALL=C:\Drivers\SAMPLE_DRIVER\SAMPLE_DRIVER.inf
```

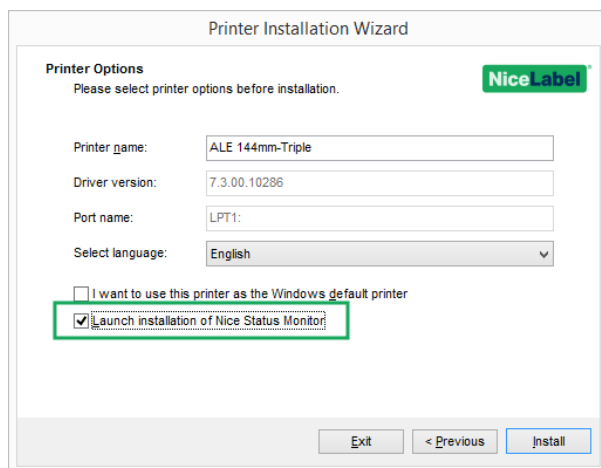
3.4 Дополнительные Опции Установки

3.4.1 NiceМонитор Состояния

NiceМонитор состояния — это служебная программа, которая позволяет легко и эффективно отслеживать состояние нескольких установленных принтеров. Nice Status Monitor можно установить двумя способами. Следуйте указаниям, приведенным в подразделах ниже.

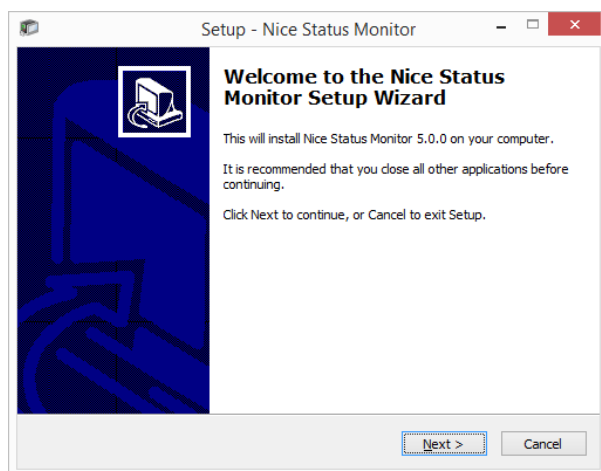
3.4.1.1 Установка Во Время Установки Драйвера Принтера С Помощью PrnInst.

Установка **Nice Status Monitor** предлагается служебной программой PrnInst. Чтобы ее выполнить, установите флажок **Запустить установку мастера настройки Nice Status Monitor** в окне параметров принтера.

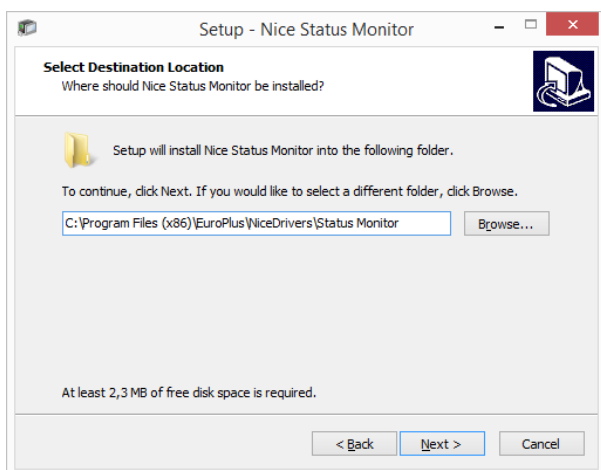


Эта настройка используется для запуска мастера установки:

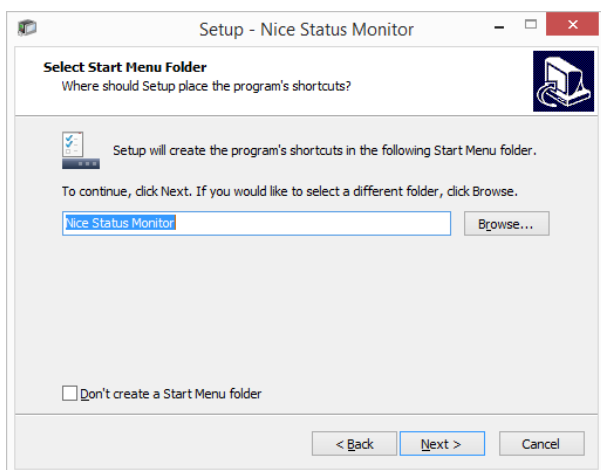
1. Открывается окно «Установка Nice Status Monitor». Нажмите **Далее**.



2. Выберите папку установки. Нажмите **Далее**.



3. Выберите папку в меню «Пуск». Если вы не хотите ее создавать, снимите флажок **Папка меню Пуск**. Нажмите **Далее**.



4. Выберите **Дополнительные задачи**.
 - По умолчанию для Nice Status Monitor создается значок на рабочем столе. Чтобы отключить эту возможность, снимите флажок.
 - По умолчанию Nice Status Monitor запускается при запуске Windows. Чтобы отключить эту возможность, снимите флажок.
5. Нажмите **Далее**.
6. Появляется окно сводки **Готов к установке**. Нажмите **Установить**.

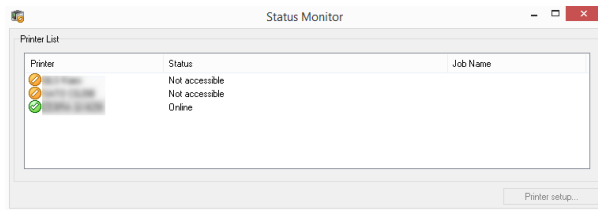
3.4.1.2 Независимая Установка

Nice Status Monitor можно установить в любое время. Чтобы его установить, запустите **StatusMonitorSetup.exe** в установочной папке драйвера.





3.4.1.3 Использование Nice Status Monitor

Nice Status Monitor — это приложение, которое предоставляет обзор:

- установленных принтеров с индикаторами состояния;
- описаний состояния принтеров;
- имен заданий.



Индикаторы состояния принтера:

- Значок  указывает на то, что принтер включен и готов к печати (**Состояние:** Он-лайн).
- Значок  указывает на то, что установленный принтер в данный момент недоступен — печать невозможна (**Состояние:** Не доступно).
- Значок  указывает на ошибку — печать невозможна (**Состояние:** <описание ошибки>).
- Значок  указывает на предупреждение — печать возможна, просмотрите текст предупреждения.

В поле **Имя задания** отображается имя файла, печатаемого в данный момент.

Кнопка **Выбор принтера** позволяет получить доступ к свойствам выбранного принтера.

4 Удаление драйвера принтера

Удаление драйвера, как и его установку, можно выполнить двумя способами. Стандартный способ — использовать приложение PrnInst. Другой вариант — использовать средства администрирования Windows.

ПРИМЕЧАНИЕ.Прежде чем начинать удаление драйвера, необходимо войти в систему как пользователь с достаточными правами.

При удалении драйвера принтера необходимо проверить выполнение следующих условий:

- Принтер не задан как принтер по умолчанию.
- В очереди печати нет ожидающих заданий печати.
- Принтер не заблокирован процессом диспетчера очереди Windows.

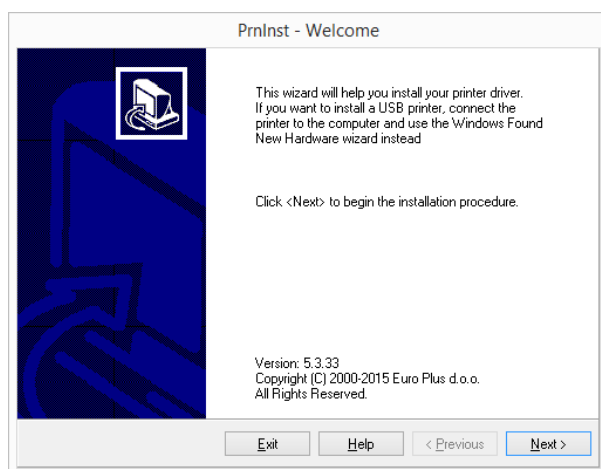
Если не удастся удалить драйвер принтера, выполните одно из следующих действий.

- Перезапустите диспетчер очереди Windows.
- Удалите задания печати из диспетчера очереди Windows.
- В определенных случаях требуется перезагрузить компьютер.

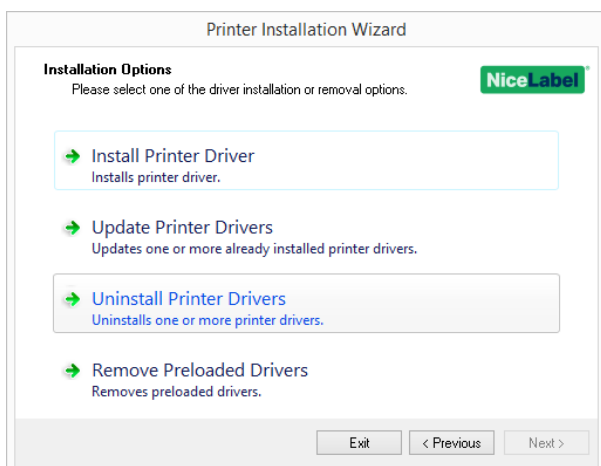
4.1 Удаление Драйвера Принтера С Помощью PrnInst

Чтобы удалить драйвер принтера с помощью PrnInst, выполните следующие действия.

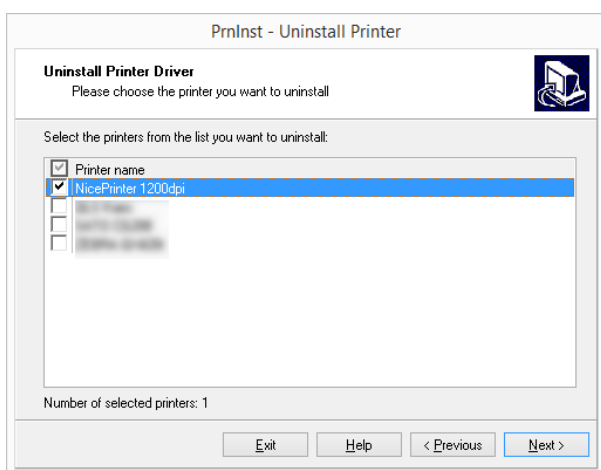
1. Выполните файл **PrnInst.exe**.
2. Отображается экран приветствия. Нажмите **Далее**.



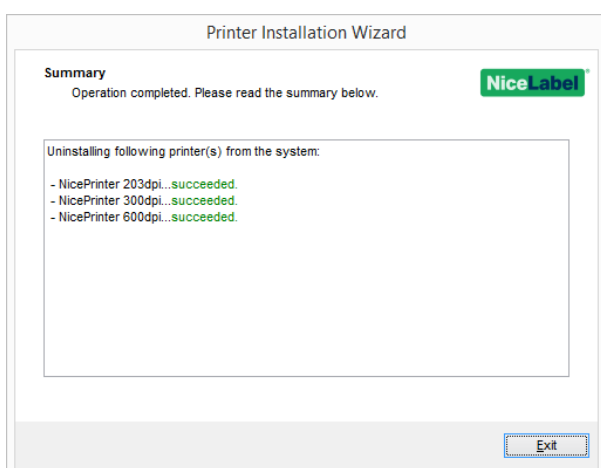
3. Выберите **Удалить драйверы принтера**.



4. Выберите драйвер принтера, который требуется удалить.



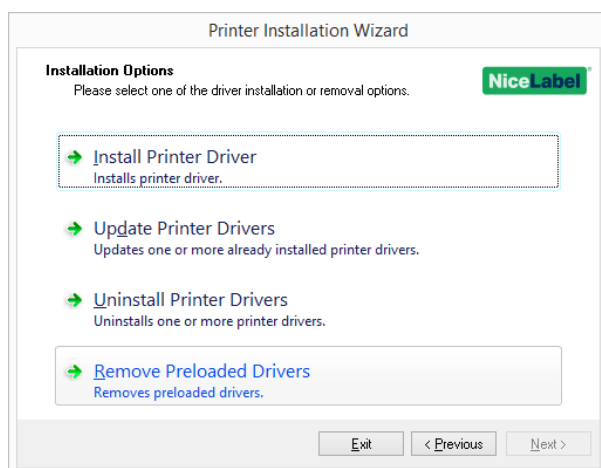
5. Нажмите **Далее**. Успешное удаление драйвера принтера подтверждается.



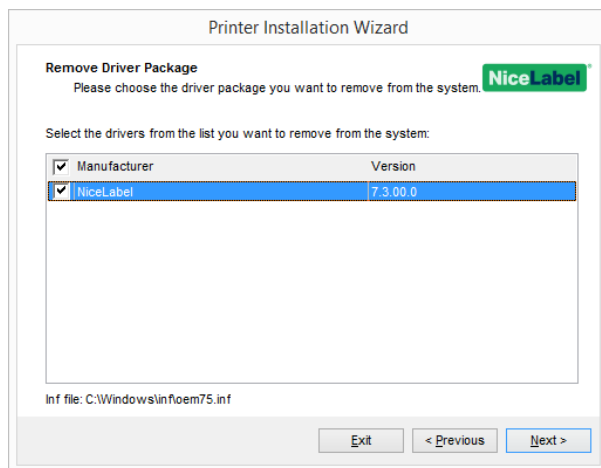
4.1.1 Одновременное Удаление Предварительно Загруженных Драйверов Принтеров С Помощью PrnInst

Чтобы удалить предварительно загруженные драйверы принтеров с помощью PrnInst, выполните следующие действия.

1. Запустите PrnInst и нажмите **Далее**.
2. Выберите **Удалить предварительно загруженные драйверы**.



3. Нажмите **Далее**.
4. Выберите принтеры из списка и нажмите **Далее**.



ПРИМЕЧАНИЕ. Если выбрать команду **Удалить предварительно загруженные драйверы**, из системы удаляются только установочные файлы драйверов. Чтобы удалить драйвер, выберите вариант **Удаление принтера** в окне PrnInst **Опции**.

4.1.2 Удаление Драйвера С Использованием Параметров Командной Строки

Параметры командной строки используются для удаления драйверов принтеров без взаимодействия с графическим интерфейсом пользователя. Управляйте PrnInst с помощью командных сценариев, как описано в следующем разделе.

При задании параметра командной строки UNINSTALLPRN необходимо указать имя принтера.

4.1.2.1 Синтаксис

```
/UNINSTALLPRN=<printer name>
```

4.1.2.2 Пример

```
PrnInst.exe "/UNINSTALLPRN=Nice Thermal Printer"
```

4.2 Удаление Драйвера Принтера Средствами Windows

Выполните эту процедуру, чтобы удалить из системы принтер и его драйвер. Выберите процедуру, совместимую с вашей операционной системой.

ПРИМЕЧАНИЕ. Только для опытных пользователей. Для удаления драйверов рекомендуется использовать приложение PrnInst.

1. Чтобы открыть **консоль управления печатью**, выберите **Панель управления > Система и безопасность > Администрирование** и дважды нажмите **Управление печатью**.
2. Разверните узел **Серверы печати** — <имя компьютера>.
3. Выберите узел **Принтеры**.
4. Удалите принтер.
5. Выберите узел **Драйверы**.
6. Чтобы удалить драйвер, выберите его и запустите **Действие > Удалить пакет драйвера**.

ПРИМЕЧАНИЕ. Консоль управления печатью по умолчанию недоступна. Чтобы ее активировать, обратитесь к инструкции для консоли.

4.3 Удаление Драйверов Из Хранилища Драйверов Windows

4.3.1 Полное Удаление Файлов Драйвера

Чтобы полностью удалить все файлы принтера из хранилища драйверов Windows, следуйте процедуре, описанной в этом разделе.

- Удалите драйвер принтера. См. раздел [Удаление драйвера принтера](#). При удалении принтера с компьютера эта процедура удаляет принтер только как устройство. Файлы драйверов остаются на диске. При следующем подключении принтера Windows устанавливает сохраненный, ранее использованный драйвер принтера. Чтобы узнать, какие драйверы хранятся в системе, выполните следующие действия.
 - Откройте **командную строку** с правами администратора.
 - Введите следующую команду: `pnputil.exe -e`
- Появится список всех файлов INF для установленных драйверов. Их имена имеют вид `oem<номер>.inf`. Пример.

```
Published name :  
Driver package provider :  
Class :  
Driver date and version :  
Signer name :
```

- При поиске соответствующего файла INF проверьте:
 - поставщика пакета драйверов;
 - дату и версию драйвера.

4.3.2 Удаление Пакета Драйверов

Чтобы удалить пакет драйверов, следуйте процедуре, описанной ниже.

- Откройте **командную строку** с правами администратора.
 - Откройте группу меню «Пуск» **Все программы > Служебные**.
 - Правой кнопкой мыши щелкните строку **Командная строка**.
 - В меню выберите **Запуск от имени администратора**.
- Чтобы получить список всех файлов INF, выполните следующую команду: `pnputil.exe -e`
- Найдите пакет INF, который требуется удалить (чтобы идентифицировать правильный пакет, проверьте **поставщика пакета драйверов, дату драйвера и версию**).
- Удалите пакет, используя следующую команду: `pnputil.exe -f -d oem<number>.inf`
- Замените параметр `<number>` номером, который был определен на шаге 2.

Службная программа удаляет файл INF:

```
C:\Windows\system32>pnputil.exe -f -d oem19.inf
Microsoft PnP Utility

Driver package deleted successfully.

C:\Windows\system32>_
```

5 Обновление драйвера принтера

5.1 Выбор Драйверов

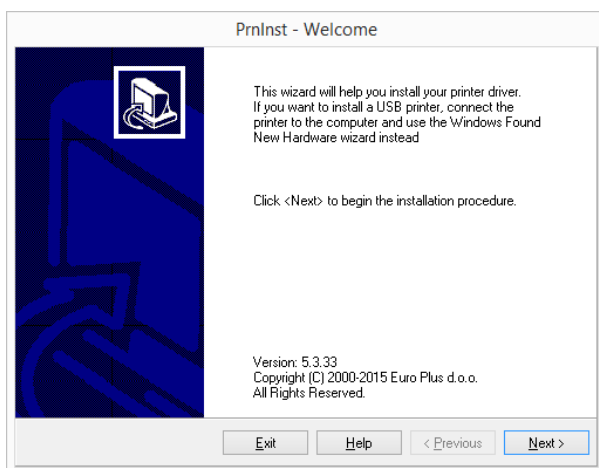
В большинстве дистрибутивов драйверов принтеров содержатся драйверы для нескольких принтеров. Среди принтеров есть общие файлы драйверов, включенные в один дистрибутив драйверов принтеров.

ПРИМЕЧАНИЕ. Если установлено несколько драйверов из одного дистрибутива драйверов принтеров, при обновлении одного драйвера обновляются драйверы всех этих принтеров.

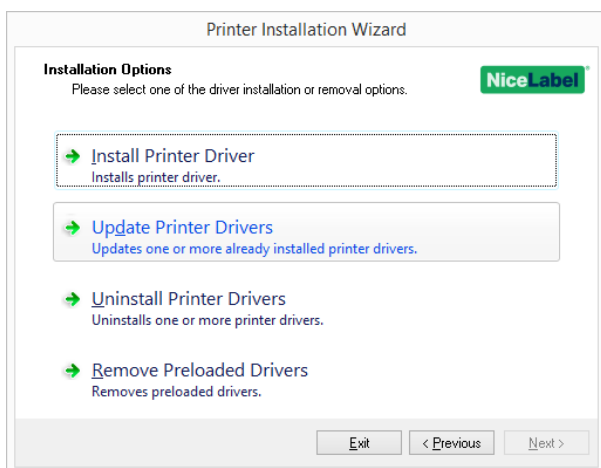
5.2 Обновление Драйвера Принтера С Помощью PrnInst

Чтобы обновить существующий драйвер принтера, запустите приложение PrnInst для конкретного поставщика принтера.

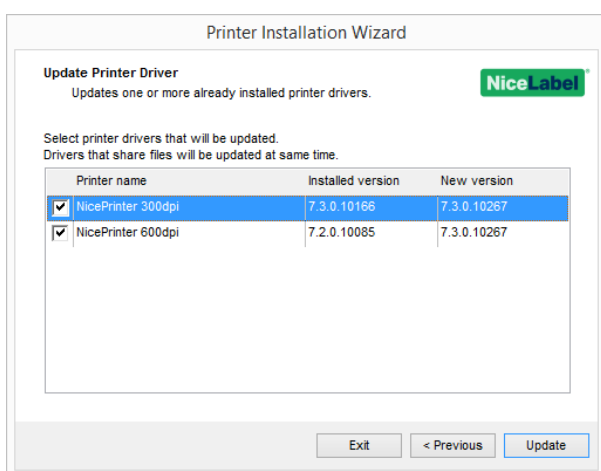
1. Выполните файл **PrnInst.exe**.
2. Отображается экран приветствия. Нажмите **Далее**.



3. Отображается окно «Параметры установки». Выберите вариант **Обновить драйверы принтера**.



4. Выберите принтер, драйвер которого следует обновить.



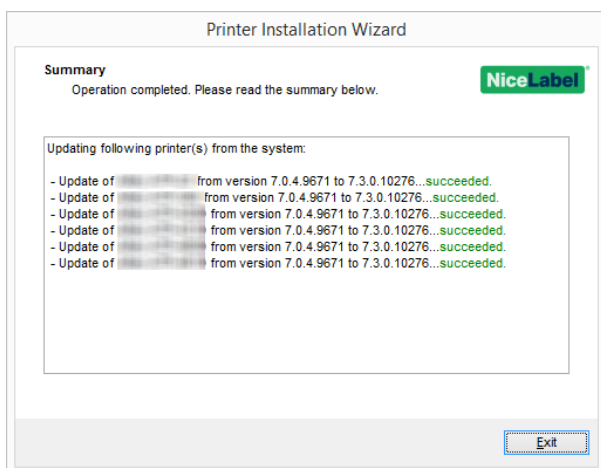
5. Чтобы получить сведения об обновлении версии, сравните столбцы **Установленная версия** и **Новая версия**.

ПРИМЕЧАНИЕ. Если драйверы для нескольких моделей принтеров одного и того же производителя используют одни и те же файлы драйверов, эти принтеры выбираются и обновляются одновременно.

Нажмите **Обновить**.

ПРИМЕЧАНИЕ. Затененные имена соответствуют отсутствующим принтерам, драйверы которых невозможно обновить.

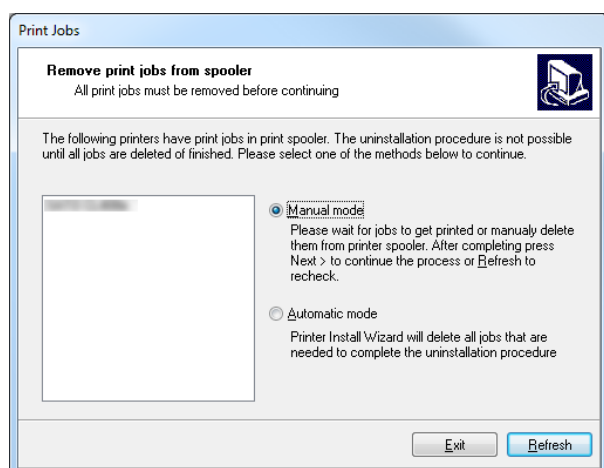
6. После успешного обновления драйверов появляется окно **Сводка**.



7. Нажмите **Выйти**, чтобы закрыть PrnInst.

5.2.1 Обновление С Заданиями Печати В Диспетчере Очереди

Когда задания печати ожидают в диспетчере очереди Windows, PrnInst отображает следующее уведомление:



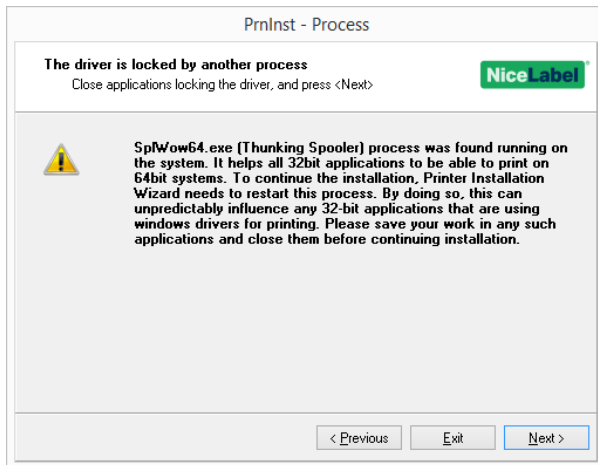
Доступны следующие два варианта:

- **Ручной режим.** Удалите текущие задания печати вручную. Чтобы убедиться в том, что очередь пуста, и продолжить обновление драйвера, нажмите **Обновить**.
- **Автоматический режим:** PrnInst удаляет все задания печати и продолжает установку.

Чтобы убедиться в правильном обновлении драйвера принтера, после обновления проверьте версию драйвера на вкладке **О программе**. Если отображается старая версия, перезагрузите Windows, чтобы завершить процесс обновления.

В 64-разрядной операционной системе Windows выделенный процесс с именем Spoolw64.exe позволяет 32-разрядным приложениям выполнять печать с помощью 64-разрядных драйверов принтеров. Во время обновления драйвера появляется предупреждение о блокировке драйвера принтера процессом Spoolw64.exe. Если нажать

Далее, PrnInst перезапускает процесс Splwow64.exe. В результате драйвер принтера разблокируется и процесс обновления завершается.



6 Диагностика

6.1 Заблокированный Драйвер Принтера

Во время установки PrnInst проверяет приложения, которые могут заблокировать файлы драйвера принтера. При обнаружении блокирующих приложений выводится их список.

ПРЕДУПРЕЖДЕНИЕ. Заблокированные драйверы невозможно заменить.

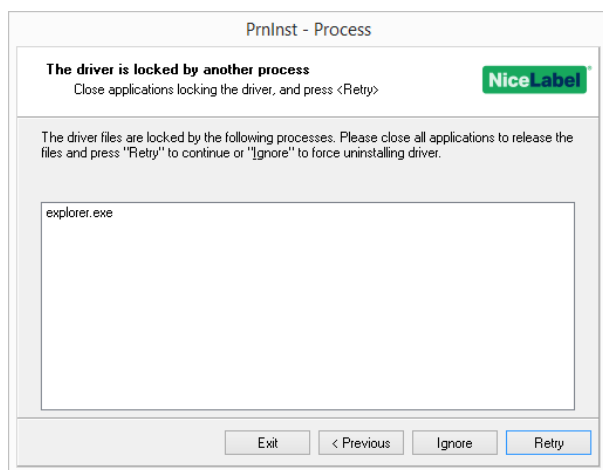
При наличии заблокированных драйверов доступны следующие варианты:

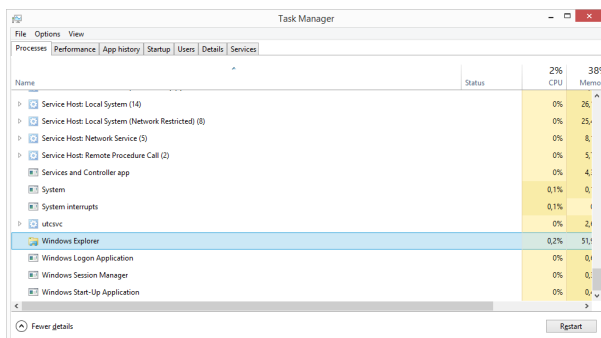
- Закройте приложения, которые блокируют драйвер принтера.
- Остановите установку и перезагрузите компьютер. После перезагрузки повторите процедуру установки.
- Если закрытие окна приложения не помогло, завершите соответствующие задачи с помощью **диспетчера задач**. См. примеры ниже.
- Продолжите установку. Скопированы новые файлы — установка завершается после перезагрузки компьютера.

6.1.1 Пример 1. Проводник Windows Блокирует Драйвер

Если свойства принтера проверены в окне **Устройства и принтеры**, проводник Windows блокирует драйвер принтера. Даже если закрыть окно **Устройства и принтеры**, проводник Windows продолжает блокировать драйвер.

В таком случае перезапустите процесс **проводника Windows в диспетчере задач на вкладке «Процессы»**.



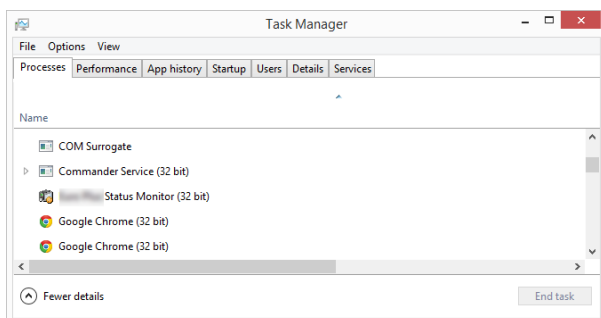


Чтобы перезапустить процесс, в **проводнике Windows** щелкните имя процесса правой кнопкой мыши и выберите команду **Перезапустить**.

6.1.2 Пример 2. Монитор Состояния Блокирует Драйвер

В определенных случаях приложение **Монитор состояния** блокирует драйвер принтера, что делает удаление драйвера невозможным.

Чтобы остановить монитор состояния, откройте **диспетчер задач** и найдите процесс **Status Monitor** (Монитор состояния) на вкладке **Процессы**. Правой кнопкой мыши щелкните Status monitor и выберите **Снять задачу**.



6.2 Возможные Проблемы С Обновлением Драйвера Принтера

Установщик драйверов может попытаться обновить уже установленный драйвер принтера. Обновлению драйвера может препятствовать несколько возможных проблем. Наиболее распространены две причины:

- Драйвер принтера заблокирован. Приложение заблокировало его. Это предотвращает установку нового драйвера. Файлы драйвера копируются, но используются только после перезагрузки операционной системы.
- Есть задания печати, ожидающие в очереди печати. Необходимо, чтобы в очереди не было заданий. Задания из диспетчера очереди Windows необходимо отправить на печать или удалить.

В большинстве случаев для завершения установки драйвера принтера придется перезагрузить компьютер. Рекомендуется использовать служебную программу для установки — PrnInst. Преимущества:

- **PrnInst** сообщает о возможных проблемах.
- **PrnInst** помогает решить проблемы, возникающие при обновлении драйвера.

Чтобы убедиться в правильном обновлении драйвера, после обновления проверьте версию драйвера на вкладке **О программе**. Если все еще отображается старая версия, перезагрузите Windows, чтобы завершить процесс обновления.

7 Приложение. Параметры командной строки для установки и удаления драйвера принтера с помощью PrnInst

Параметры командной строки используются для установки драйверов принтеров без взаимодействия с графическим интерфейсом пользователя PrnInst. Управляйте PrnInst с помощью командных сценариев, как определено в этом разделе.

7.1 INSTPRN — Установка Драйвера Принтера

Используйте этот параметр для установки драйвера принтера. Укажите имя принтера и порт, которые должны использоваться драйвером. Указанное имя принтера должно совпадать с фактическим именем принтера. Имя принтера можно узнать в файле <марка_принтера>.INF. В нем содержится список имен всех доступных принтеров. Найдите файл .INF в папке, где хранятся установочные файлы драйверов принтеров.

7.1.1 Синтаксис

```
/INSTPRN=xxxxxxxxx#yyyyy[#wwwww]
```

xxxxx – полное имя драйвера принтера

yyyyy – имя порта

wwwww – описательное имя принтера (необязательно)

7.1.2 Пример

Используйте параметр /DIR вместе с параметром /INSTPRN, чтобы задать местоположение драйвера принтера.

ПРИМЕЧАНИЕ. Параметр `INSTPRN` должен указываться в командной строке последним.

7.2 INSTMULTPRN — Установка Нескольких Принтеров

Этот параметр используется в целях одновременной установки драйверов для нескольких принтеров. Укажите имя принтера и порт, которые должны использоваться драйвером. Имя принтера должно совпадать с фактическим именем принтера.

Правильное имя принтера можно узнать в файле <printer_brand>.INF.INF. В нем содержится список имен всех доступных принтеров. Файл .INF можно найти в папке, где хранятся установочные файлы драйверов принтеров.

7.2.1 Синтаксис

```
/INSTMULTPRN=xxxxx
```

xxxxx — имя файла списка установки драйверов принтеров и полный путь к нему

Синтаксис структуры файла списка установки драйверов принтеров:

```
xxxxxxxxxxxxx#yyyyyyyyyy#zzzzzzzzz[#wwwwwww]
```

xxxxxxxxxxxxx — полный путь к стартовой папке для чтения файлов .INF

yyyyyyyyyy — полное имя драйвера принтера

zzzzzzzzz — имя порта

wwwwwww — описательное имя принтера (необязательно)

7.2.2 Пример

```
PrnInst.exe /INSTMULTPRN=C:\tmp\PrinterList.tmp
```

Например, файл PrinterList.tmp содержит следующие строки.

```
C:\Drivers\PRINTER1\#Принтер1#LPT1:
```

```
C:\Drivers\PRINTER2\#Принтер2#LPT2:
```

```
C:\Drivers\PRINTER3\#Принтер3#LPT3:
```

В этом примере установлены три драйвера принтера: Принтер1 (LPT1), Принтер2 (подключен к порту LPT2) и Принтер3 (подключен к порту LPT3).

7.3 LANG — Настройка Языка PrnInst

Этот параметр задает язык, используемый в мастере установки принтера. В приложении всегда используется язык операционной системы Windows, заданный по умолчанию. Язык по умолчанию определен в разделе **Панель управления > Язык и региональные стандарты**.

С помощью этого параметра для мастера установки принтера можно указать другие языки.

ПРИМЕЧАНИЕ. Если этот параметр не указан, используется язык по умолчанию.

7.3.1 Синтаксис

```
/LANG=xxx
```

xxx — код языка

| Язык | Код языка |
|---------------------------------|-----------|
| Китайский (упрощенное письмо) | SCH |
| Китайский (традиционное письмо) | CHI |
| Хорватский | CRO |

| Язык | Код языка |
|---------------|-----------|
| Датский | DAN |
| Нидерландский | DUT |
| Английский | ENG |
| Финский | FIN |
| Французский | FRA |
| Немецкий | GER |
| Греческий | GRE |
| Иврит | HEB |
| Венгерский | HUN |
| Итальянский | ITA |
| Японский | JAP |
| Корейский | KOR |
| Литовский | LIT |
| Польский | POL |
| Португальский | POR |
| Русский | RUS |
| Словацкий | SVK |
| Словенский | SLO |
| Испанский | ESP |
| Шведский | SWE |
| Тайский | TAI |
| Украинский | UKR |

7.3.2 Пример

`PrnInst.exe /LANG=GER`

7.4 UNINSTALL — Удаление Принтера

Этот параметр используется для запуска PrnInst в режиме удаления. Отображается список установленных драйверов принтеров. Выберите один или несколько драйверов и удалите их.

7.4.1 Синтаксис

`/UNINSTALL`

7.4.2 Пример

PrnInst.exe /UNINSTALL

7.5 UNINSTALLPRN — Удаление Определенного Принтера

Этот параметр используется для удаления из системы определенного драйвера принтера.

ПРИМЕЧАНИЕ. Укажите точное имя принтера (заданное во время установки). Для надежности скопируйте имя принтера из раздела **Панель управления > Принтеры и факсы**.

7.5.1 Синтаксис

/UNINSTALLPRN=xxxxxx

xxxxxx — точное имя принтера, который требуется удалить

7.5.2 Пример

PrnInst.exe "/UNINSTALLPRN=NiceLabel-Printer"

7.6 UNINSTALLALL — Удаление Всех Принтеров

Этот параметр используется для удаления из системы Windows всех драйверов принтеров.

ПРЕДУПРЕЖДЕНИЕ. Это действие удаляет из системы все установленные драйверы принтеров NiceLabel.

7.6.1 Синтаксис

/UNINSTALLALL

7.6.2 Пример

PrnInst.exe /UNINSTALLALL

7.7 NOLICENCE — Отключение Отображения Лицензии

Этот параметр используется для запуска приложения в режиме, в котором во время установки драйвера принтера NiceLabel не отображается информация о лицензии и

гарантии.

7.7.1 Синтаксис

`/NOLICENCE`

7.7.2 Пример

`PrnInst.exe /NOLICENCE`

7.8 NOCERT — Установка Драйвера Без Его Принудительной Сертификации

Этот параметр не позволяет утилите PrnInst использовать установку сертификации, даже если драйвер не имеет цифровой подписи. Даже если драйвер сертифицирован, установка остается такой же, как установка обычного несертифицированного драйвера.

7.8.1 Синтаксис

`/NOCERT`

7.8.2 Пример.

`PrnInst.exe /NOCERT`

7.9 DIR — Изменение Начального Пути Обзора

Этот параметр позволяет указать местоположение драйверов. Это путь, который приложение использует для поиска драйверов принтеров. Местоположение по умолчанию — это папка с подпапками, из которых запускается приложение.

ПРИМЕЧАНИЕ. Параметр DIR всегда необходимо указывать в командной строке первым.

7.9.1 Синтаксис

`/DIR=xxxxxx`

xxxxxx — полный путь к папке, с которой начинается поиск файлов .INF

7.9.2 Пример

`PrnInst.exe /DIR=C:\Drivers\`

7.10 PREINSTALL — Предварительная Установка Пакета Драйверов

Этот параметр используется для предварительной установки драйвера принтера в системе. Windows автоматически находит нужный драйвер, когда пользователь

подключает принтер.

7.10.1 Синтаксис

```
/PREINSTALL=xxxxxx
```

xxxxxx — полный путь к файлу .INF

7.10.2 Пример

```
PrnInst.exe /PREINSTALL=C:\Drivers\SAMPLE_DRIVER\SAMPLE_DRIVER.inf
```

7.11 UNINSTALLPACKAGE — Удаление Пакета Драйверов

Этот параметр используется для удаления драйвера принтера из системы. Windows не может автоматически найти драйвер принтера, поскольку он был удален из хранилища драйверов Windows.

7.11.1 Синтаксис

```
/UNINSTALLPACKAGE=xxxxxx
```

xxxxxx — полный путь к файлу .INF

7.11.2 Пример

```
PrnInst.exe /UNINSTALLPACKAGE=C:\Drivers\Nice\NiceLabel-printer.inf
```

7.12 INSTALLPORTMON — Установка Монитора Портов Без Вывода Сообщений

Этот параметр используется для установки монитора портов из дистрибутива драйвера принтера без вывода сообщений. При применении этой команды не используйте никакие другие команды из списка командной строки. Обратите внимание: во время этой установки не устанавливается драйвер принтера, только монитор портов.

7.12.1 Синтаксис

```
/INSTALLPORTMON /name=aaaaa [/type=bbbbbb] [/monitor=ccccc] [/inf=dddddd] []
```

Тип сетевого порта

```
/ip=eeeeee [/port=fffff]
```

Тип последовательного порта

```
/port=ggggg [/baudRate=hhhhh] [/dataBits=iiiiii] [/parity=jjjjj]
```

```
[/stopBits=kkkkk] [/flowControl=l1111]
```

Тип параллельного порта

```
/port=mmmmm [/reception=nnnnn] [/receptionInterval=ooooo]
```

```
[/transmission=ppppp]
```

Типы специальных портов

```
[/download=rrrrr] [/printingTimeout=qqqqq] [/downloadTimeout=sssss]
```

aaaaa – имя порта, которое будет отображаться в списке портов

bbbbbb – тип порта <LAN, LPT, COM>. Параметр можно опустить в зависимости от монитора порта.

sssss – имя устанавливаемого монитора портов. Имя монитора портов можно найти в файле с информацией об установке (.inf). Его можно опустить, если в системе только один монитор портов.

dddddd – местоположение папки файла с информацией об установке, содержащего монитор портов. Файлы с информацией об установке ищутся с рекурсией по подпапкам. Можно опустить, если в папке мастера установки принтера (или вложенных папках) имеется только один информационный файл.

Порт LAN

eeeeee – IP-адрес принтера в сети.

fffff – номер сетевого порта принтера. Параметр можно опустить в зависимости от монитора порта.

Порт COM

ggggg – номер порта COM системы (например, значение для COM3: 3)

hhhhh – скорость передачи данных через последовательный порт в битах в секунду (допустимые значения: 100, 300, 600, 1200, 2400, 4800, 9600, 14400, 19200, 38400, 57600, 115200, 128000, 256000)

iiiiii – параметр бит данных для последовательного порта (допустимые значения: 5, 6, 7, 8)

jjjjj – параметр четности для последовательной связи (допустимые значения: none, odd, even, mark, space)

kkkkk – параметр стоповых битов (допустимые значения: 1, 1,5, 2)

lllll – параметр контроля потока (допустимые значения: xonxoff, hardware, none)

Порт LPT

mmmmm – номер порта LPT системы (например, значение для LPT1: 1)

nnnnn – время ожидания приема для порта LPT при включенной функции загрузки. Этот параметр можно опустить. Значение по умолчанию: 500 мс.

ooooo – интервал приема для порта LPT при включенной функции загрузки. Этот параметр можно опустить. Значение по умолчанию: 200 мс.

ppppp – передача для порта LPT при включенной функции загрузки. Этот параметр можно опустить. Значение по умолчанию: 3000 мс.

Специальные порты

rrrrr – указывает, включен ли порт для загрузки на принтер. Можно опустить, значения по умолчанию – отключен. (Допустимые значения: 0 – отключен, 1 – включен.)

qqqqq – значение времени ожидания печати в миллисекундах для связи с портом. Можно опустить, значение по умолчанию: 50 мс.

sssss – значение времени ожидания загрузки в миллисекундах для связи с портом. Можно опустить, значение по умолчанию: 7000 мс.

7.12.2 Пример

```
PrnInst.exe /INSTALLPORTMON "-monitor=Advanced Port Monitor" /name=MyNewPort /ip=192.168.1.5 /port=9100
```

```
PrnInst.exe /INSTALLPORTMON -inf=c:\temp\driver\ "/monitor=Advanced Port Monitor" /name=eNewLanPort /ip=192.100.021.005 /port=9100
```

```
PrnInst.exe /INSTALLPORTMON /inf=c:\temp\driver\ "/monitor=Specific Port Monitor" /ip=192.100.1.1 /type=LAN
```

```
PrnInst.exe /INSTALLPORTMON "/monitor=Specific Port Monitor" /name=MySerialPort /type=COM /port=3 /baudRate=128000 /dataBits=8 /Parity=Even /flowControl=none /StopBits=2
```

```
PrnInst.exe /INSTALLPORTMON "/monitor=Specific Port Monitor" /name=MySerialPort2 /type=COM /port=1 /baudRate=19200 /dataBits=8 /Parity=none /flowControl=Hardware /StopBits=1.5
```



```
PrnInst.exe /INSTALLPORTMON "/monitor=Specific Port Monitor" /name=MyParallelPort /type=LPT  
/port=3
```

8 Онлайн-помощь в самостоятельном решении проблем

Последние сборки, обновления, обходные пути для решения проблем и часто задаваемые вопросы можно найти на сайте поддержки продукта по адресу www.nicelabel.com.

Дополнительные сведения см. на следующих страницах:

- База знаний: <http://www.nicelabel.com/support/knowledge-base>
- Служба поддержки NiceLabel: <http://www.nicelabel.com/support/technical-support>
- Учебные материалы NiceLabel: <http://www.nicelabel.com/learning-center/tutorials>
- Форумы NiceLabel: <http://forums.nicelabel.com/>

ПРИМЕЧАНИЕ. Если вы заключили соглашение о сервисном сопровождении (SMA), обратитесь в службу поддержки премиум-класса, указанную в этом соглашении.

Северная и Южная Америка

+1 262 784 2456

sales.americas@nicelabel.com

Европа, Ближний Восток и Африка

+386 4280 5000

sales@nicelabel.com

Германия

+49 6104 68 99 80

sales@nicelabel.de

Китай

+86 21 6249 0371

sales@nicelabel.cn

www.nicelabel.com

