

# NiceLabel LMS

Guida di installazione per la distribuzione di un singolo server

Rev-2019-1 ©NiceLabel 2018

[www.nicelabel.com](http://www.nicelabel.com)

# 1 Sommario

<b>1 Sommario</b> .....	<b>2</b>
<b>2 Installazione semplice su un singolo computer</b> .....	<b>3</b>
2.1 Prima di iniziare .....	3
2.2 Installazione su un solo computer pulito .....	4
2.3 Installazione su un computer che ospita SQL Server .....	9
2.4 Al termine .....	13
2.5 Attivazione di Control Center .....	14
<b>3 Sicurezza e aggiornamenti</b> .....	<b>16</b>
3.1 Aggiunta del vincolo del sito HTTPS e del certificato SSL in IIS .....	16
3.2 Creazione e configurazione degli utenti del database .....	19
<b>4 Installazione di Web Printing</b> .....	<b>21</b>
4.1 Passaggi di installazione per il sito Web Printing .....	21
4.2 Installazione del client Web .....	23
<b>5 Supporto online</b> .....	<b>25</b>

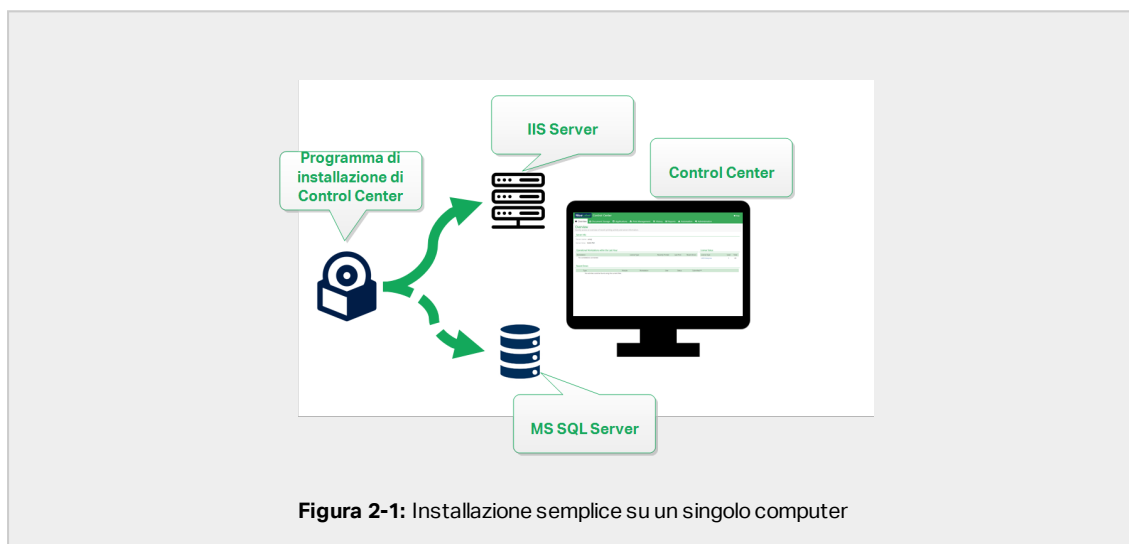
## 2 Installazione semplice su un singolo computer

L'installazione di Control Center su un singolo computer consente di utilizzare l'ambiente di etichettatura come sistema autonomo centralizzato. Se si gestisce una piccola impresa, o se si desidera valutare Control Center prima di dare inizio a una distribuzione su vasta scala, l'installazione di un singolo computer può essere sufficiente per vedere i vantaggi di un sistema di etichettatura controllato.

L'installazione di Control Center dovrebbe durare meno di 10 minuti.

È possibile installare Control Center su un computer nel quale non è installato un database SQL. In questo caso, NiceLabel installa automaticamente il database SQL.

È possibile installare Control Center su un computer con un database SQL già impostato.



### 2.1 Prima di iniziare

Installare Control Center su un computer in cui è in esecuzione il sistema operativo Windows 7 o un sistema operativo più recente.

Assicurarsi che il sistema soddisfi i requisiti previsti nella pagina Web NiceLabel dedicata: <https://www.nicelabel.com/products/specifications/system-requirements>.

**NOTA:** Per installare Control Center sul computer è necessario aver eseguito l'accesso come amministratore.

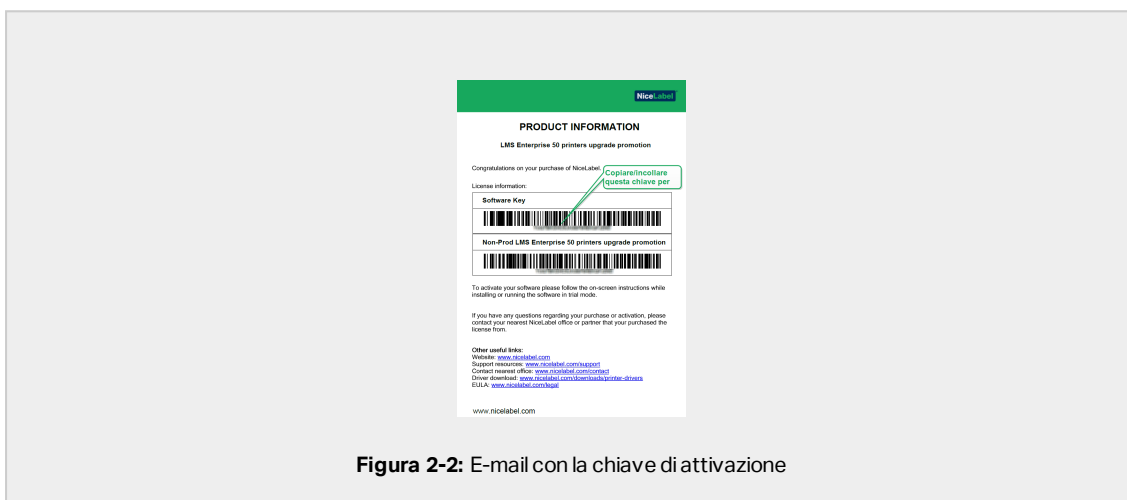
La lista di controllo di preinstallazione ufficiale di NiceLabel è disponibile in questa pagina Web: <https://kb.nicelabel.com/index.php?t=faq&id=298>

È possibile installare Control Center nei seguenti modi:

- Facendo clic sul collegamento di download nell'e-mail ricevuta dopo l'acquisto di Label Cloud.
- Esecuzione del DVD di installazione di NiceLabel .

Al termine dell'installazione, per attivare Control Center è necessaria la chiave di licenza. Acquistare la chiave nel sito <https://www.nicelabel.com/buy-online>. Al termine, il team addetto alle vendite di NiceLabel invia un'e-mail contenente la chiave.

L'allegato e-mail contenente la chiave ha questo aspetto:



Per leggere come attivare Control Center dopo l'installazione, leggere la sezione [Attivazione di Control Center](#).

## 2.2 Installazione su un solo computer pulito

Questa sezione spiega come installare Control Center su un computer nel quale non è installato né il software né i database NiceLabel.

Prima di iniziare a installare Control Center, controllare quanto segue:

- È necessario aver eseguito l'accesso al computer come amministratore. Se si è l'unico utente, probabilmente si è un amministratore.

- Tenere pronta la chiave di licenza di NiceLabel per attivare Control Center. L'installazione può essere completata senza la chiave di licenza, ma non è possibile iniziare a lavorare con Control Center a meno che non si attivi la licenza.

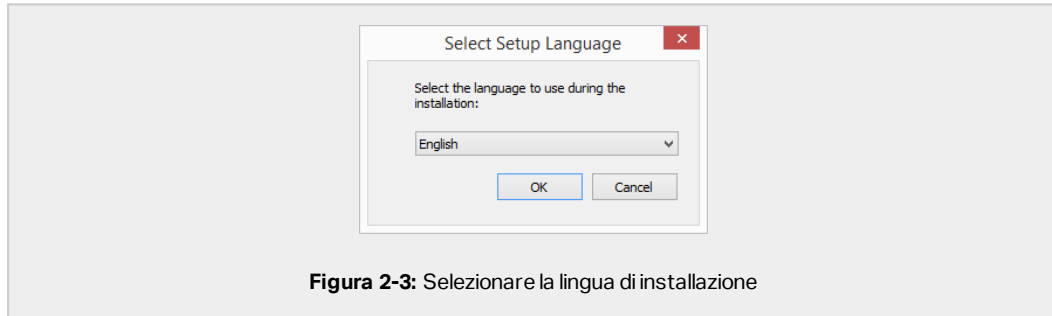
**NOTA:** NiceLabel consiglia di accettare tutte le impostazioni predefinite offerte dal programma di installazione. Questo è il modo in cui si abilita Control Center in modo che si configuri automaticamente sul computer. È inclusa l'installazione del database SQL e la configurazione dell'IIS.

## 2.2.1 Avvio del programma di installazione

1. Chiudere tutte le applicazioni aperte.
2. Dopo aver ricevuto l'e-mail di conferma dell'acquisto da NiceLabel, fare clic sul collegamento incluso per scaricare il file di installazione di Control Center. L'opzione alternativa consiste nell'inserire il DVD di NiceLabel.

**NOTA:** Se il menu dell'applicazione del DVD non si avvia automaticamente, fare doppio clic su `Start.exe` e selezionare **Installa Nice LMS > NiceLabel Control Center**.

3. L'installazione controlla il contenuto del pacchetto di installazione. Avviare l'installazione.
4. Selezionare la lingua del programma di installazione di Control Center. Fare clic su **OK**. Ora il programma di installazione controlla se il computer è configurato correttamente.



5. Accettare il contratto di licenza. Fare clic su **Avanti**.
6. Selezionare la cartella di destinazione dell'installazione. Fare clic su **Avanti**.

## 2.2.2 Attivazione di Internet Information Services (IIS)

**NOTA:** Se il pulsante **Attiva funzionalità IIS mancanti** non è visibile, il computer è già configurato correttamente. Continuare con l'installazione.

Il programma di installazione Control Center controlla se le funzionalità di .NET framework e IIS

sono disponibili e configurate correttamente sul computer.

Se il programma di installazione Control Center rileva funzionalità mancanti, il pulsante **Attiva funzionalità IIS mancanti** viene visualizzato automaticamente.

1. Fare clic sul pulsante **Attiva funzionalità IIS mancanti**; il programma di installazione Control Center attiva automaticamente le funzionalità mancanti di .NET framework e IIS.
2. Accettare i termini del contratto di licenza.
3. Fare clic su **Avanti** per configurare il sito Web e le impostazioni di memorizzazione.

## 2.2.3 Impostazione del sito Web e archiviazione

Questo passaggio consente di impostare l'accesso ai documenti Control Center e di rendere sicuri i collegamenti con altre Control Center applicazioni NiceLabel.

1. Questo passaggio è opzionale. Selezionare **Supporto HTTPS** per stabilire una connessione client-server sicura. NiceLabel consiglia di proteggere le connessioni Control Center se la comunicazione con i client utilizza connessioni Internet aperte.



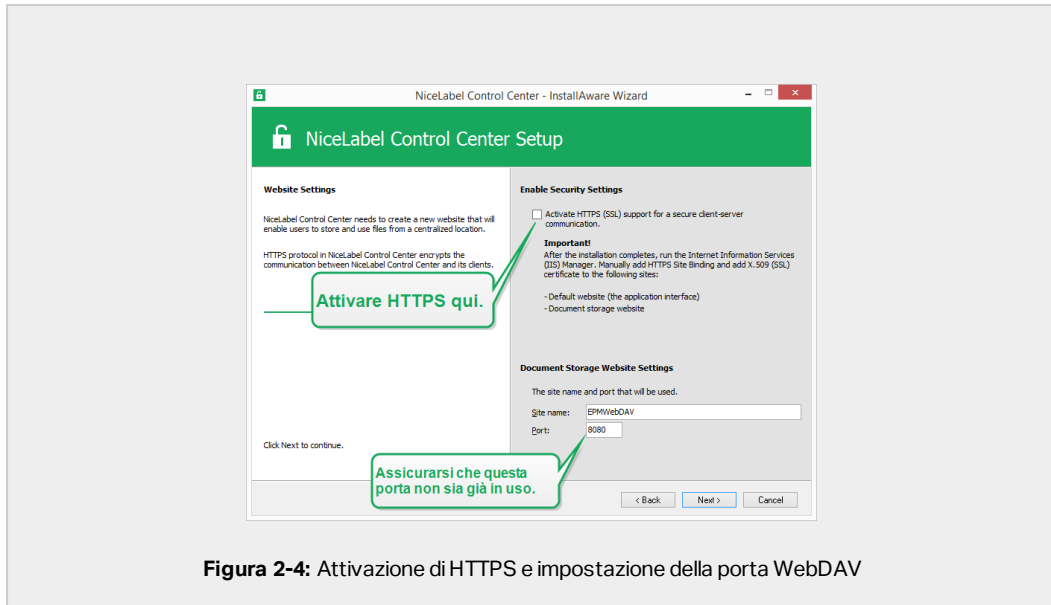
**IMPORTANTE!** Dopo il completamento dell'installazione, usare IIS Manager per aggiungere manualmente il vincolo del sito HTTPS e il certificato X.509 (SSL) al sito selezionato. Se questo passaggio non viene completato, Control Center non si apre. I passaggi per aggiungere il vincolo del sito HTTPS e il certificato SSL in IIS sono descritti nella sezione [Aggiunta del vincolo del sito HTTPS e del certificato SSL in IIS](#).

2. Definire le impostazioni del sito WebDAV. Digitare il nome del sito e il numero di porta sul quale viene eseguito il sito.

Questo sito è il punto di ingresso WebDAV in Documento di archiviazione per tutte le applicazioni che funzionano con i file in Documento di archiviazione. Questo sito viene installato nell'IIS sul sistema corrente. Nella maggior parte dei casi vengono mantenute le impostazioni predefinite.



**IMPORTANTE!** Assicurarsi che il numero di porta selezionato non sia utilizzato da nessun'altra applicazione su questo sistema. La porta potrebbe essere usata da un sito in IIS o da qualche altra applicazione.



**Figura 2-4:** Attivazione di HTTPS e impostazione della porta WebDAV

3. Fare clic su **Avanti**. Procedere con la creazione del database.

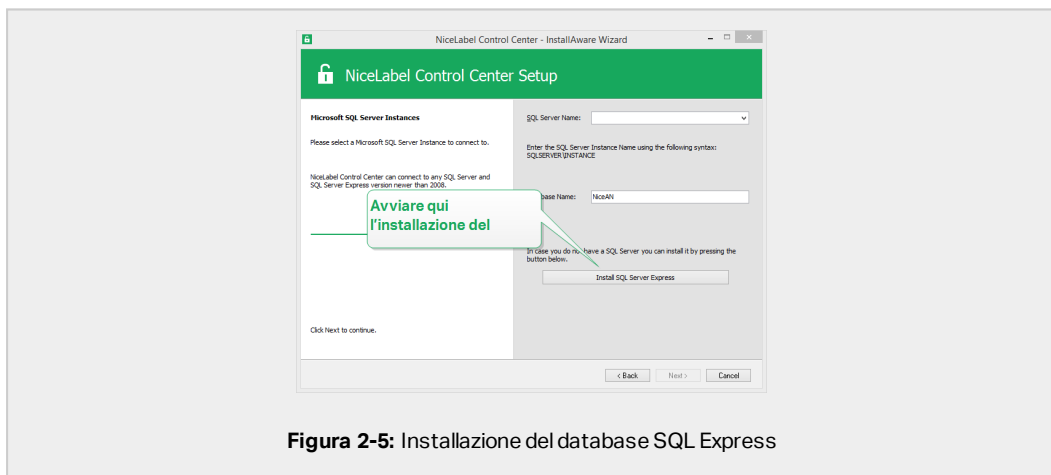
## 2.2.4 Creazione del database

Control Center richiede un database in esecuzione in background. Poiché nel computer non sono ancora disponibili istanze di SQL Server, NiceLabel installa automaticamente Microsoft SQL Server Express.



**IMPORTANTE!** Per consentire a NiceLabel di installare SQL Express nel computer è necessario aver eseguito l'accesso come amministratore.

1. Fare clic su **Installa SQL Server Express**.



**Figura 2-5:** Installazione del database SQL Express

**NOTA:** Per installare SQL Server Express è necessario l'accesso a Internet. Ciò consente al programma di installazione di scaricare tutti i componenti necessari.

2. Seguire le istruzioni di installazione su schermo di SQL Server Express.

Dopo aver completato l'installazione di SQL Server Express, riprendere l'installazione di Control Center.

3. Selezionare la nuova istanza installata di SQL Server.

Il programma di installazione SQL Server Express imposta **Nome istanza** su:

```
(locale)\SQLEXPRESS
```

4. Fare clic su **Avanti**. Viene visualizzata la finestra che, in via opzionale, consente di apportare modifiche alle impostazioni dell'utente. Questo è un passaggio opzionale necessario per l'installazione avanzata. Ignorare e fare clic su **Avanti**.
5. Fare clic su **Installa**. L'installazione continua.

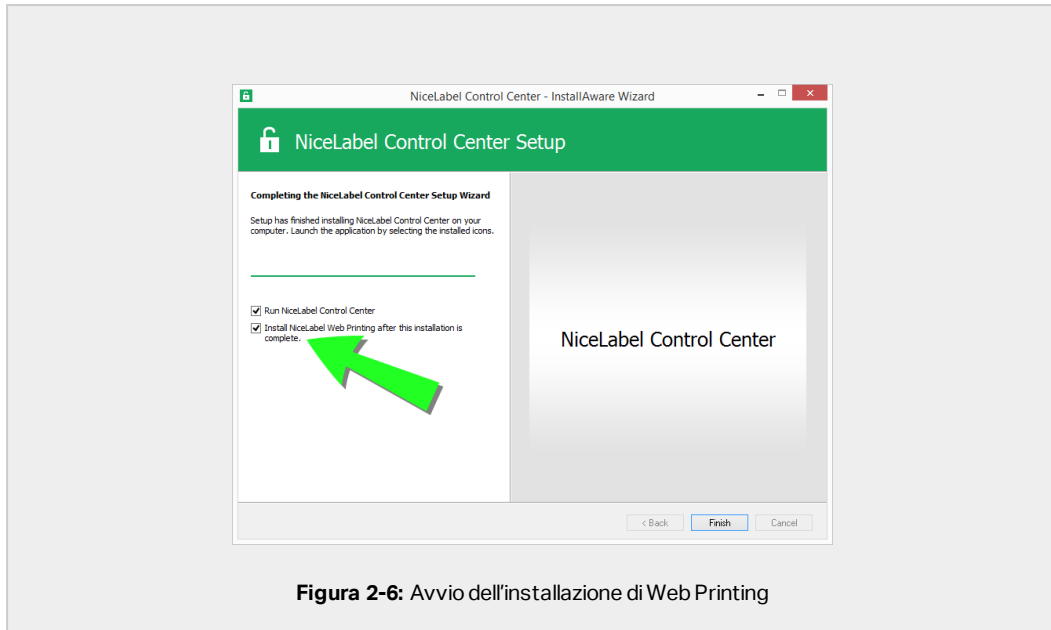
## 2.2.5 Completamento dell'installazione

1. Questo passaggio è opzionale. Prima che il browser si avvii e apra la pagina Control Center **Anteprima**, è anche possibile avviare l'installazione di Web Printing.

Eeguire questa operazione se si prevede di condividere le etichette e le soluzioni da Control Center all'interno dell'azienda oppure con partner aziendali esterni.

Se la cartella in cui era stato avviato il programma di installazione di Control Center include il file di installazione per Web Printing, è possibile fare clic su **Installa NiceLabel Web Printing al termine dell'installazione**. Se il programma di installazione non trova il file di installazione di Web Printing, questa opzione non è visibile.





**Figura 2-6:** Avvio dell'installazione di Web Printing

Si apre il programma di installazione di Web Printing. Per ulteriori informazioni su come installare Web Printing, vedere la sezione [Passaggi di installazione per il sito Web Printing](#).

2. Fare clic su **Fine**.
  - Il browser apre la pagina Control Center.
3. Attivare Control Center con la chiave ricevuta per e-mail dopo l'acquisto.

In caso di problemi durante l'installazione, contattare il nostro team addetto al supporto di NiceLabel tramite il sito <https://www.nicelabel.com/support>.

## 2.3 Installazione su un computer che ospita SQL Server

Questa sezione spiega come installare una copia di Control Center che già ospita SQL Server.

Prima di iniziare a installare Control Center su un computer che ospita già un database SQL è necessario soddisfare tre requisiti:

- È necessario aver eseguito l'accesso al computer come amministratore. Se si è l'unico utente, probabilmente si è un amministratore.
- L'account con il quale si è eseguito l'accesso deve avere il ruolo sysadmin sul database SQL. Ciò consente di creare il database dedicato per Control Center.

**NOTA:** Se si è eseguito l'accesso come amministratore sia per Windows che per SQL, Control Center installa automaticamente il database.

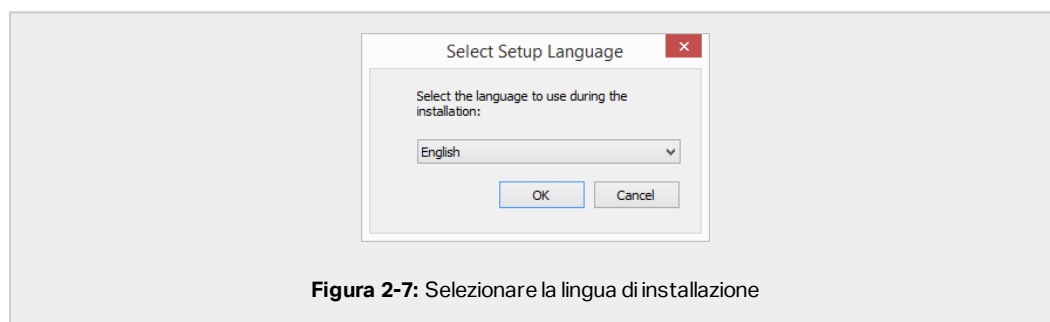
- Tenere pronta la chiave di attivazione di Control Center. L'installazione può essere completata senza la chiave di attivazione, ma non è possibile iniziare a lavorare con Control Center a meno che non si attivi la licenza.

## 2.3.1 Avvio del programma di installazione

1. Chiudere tutte le applicazioni aperte.
2. Dopo aver ricevuto l'e-mail di conferma dell'acquisto da NiceLabel, fare clic sul collegamento incluso per scaricare il file di installazione di Control Center. L'opzione alternativa consiste nell'inserire il DVD di NiceLabel.

**NOTA:** Se il menu dell'applicazione del DVD non si avvia automaticamente, fare doppio clic su `Start.exe` e selezionare **Installa Nice LMS > NiceLabel Control Center**.

3. L'installazione controlla il contenuto del pacchetto di installazione. Avviare l'installazione.
4. Selezionare la lingua del programma di installazione di Control Center. Fare clic su **OK**. Ora il programma di installazione controlla se il computer è configurato correttamente.



5. Accettare il contratto di licenza. Fare clic su **Avanti**.
6. Selezionare la cartella di destinazione dell'installazione. Fare clic su **Avanti**.

## 2.3.2 Attivazione di Internet Information Services (IIS)

**NOTA:** Se il pulsante **Attiva funzionalità IIS mancanti** non è visibile, il computer è già configurato correttamente. Continuare con l'installazione.

Il programma di installazione Control Center controlla se le funzionalità di .NET framework e IIS

sono disponibili e configurate correttamente sul computer.

Se il programma di installazione Control Center rileva funzionalità mancanti, il pulsante **Attiva funzionalità IIS mancanti** viene visualizzato automaticamente.

1. Fare clic sul pulsante **Attiva funzionalità IIS mancanti**; il programma di installazione Control Center attiva automaticamente le funzionalità mancanti di .NET framework e IIS.
2. Accettare i termini del contratto di licenza.
3. Fare clic su **Avanti** per configurare il sito Web e le impostazioni di memorizzazione.

### 2.3.3 Impostazione del sito Web e archiviazione

Questo passaggio consente di impostare l'accesso ai documenti Control Center e di rendere sicuri i collegamenti con altre Control Center applicazioni NiceLabel.

1. Questo passaggio è opzionale. Selezionare **Supporto HTTPS** per stabilire una connessione client-server sicura. NiceLabel consiglia di proteggere le connessioni Control Center se la comunicazione con i client utilizza connessioni Internet aperte.



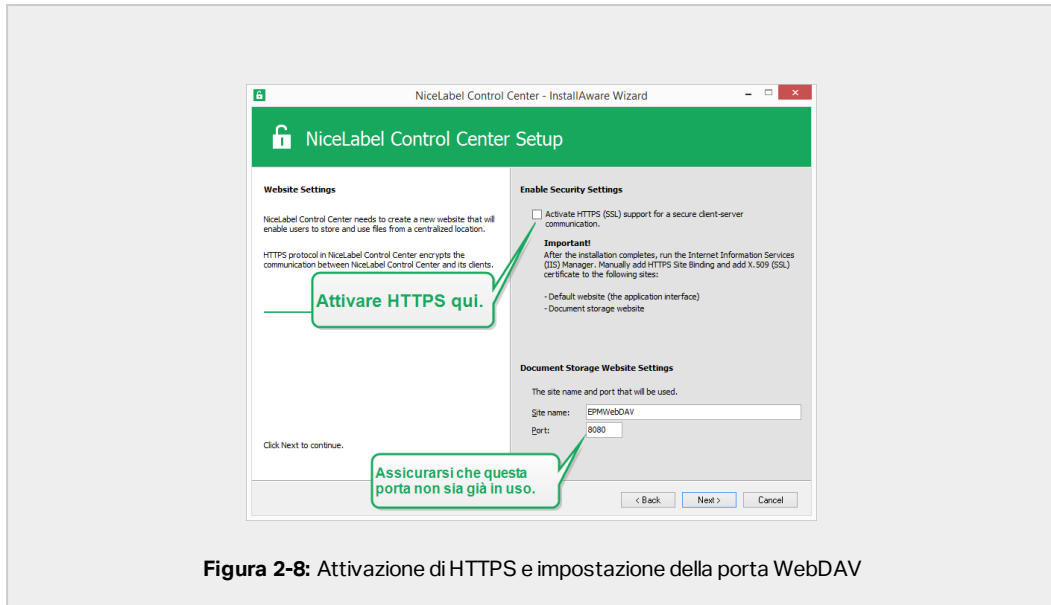
**IMPORTANTE!** Dopo il completamento dell'installazione, usare IIS Manager per aggiungere manualmente il vincolo del sito HTTPS e il certificato X.509 (SSL) al sito selezionato. Se questo passaggio non viene completato, Control Center non si apre. I passaggi per aggiungere il vincolo del sito HTTPS e il certificato SSL in IIS sono descritti nella sezione [Aggiunta del vincolo del sito HTTPS e del certificato SSL in IIS](#).

2. Definire le impostazioni del sito WebDAV. Digitare il nome del sito e il numero di porta sul quale viene eseguito il sito.

Questo sito è il punto di ingresso WebDAV in Documento di archiviazione per tutte le applicazioni che funzionano con i file in Documento di archiviazione. Questo sito viene installato nell'IIS sul sistema corrente. Nella maggior parte dei casi vengono mantenute le impostazioni predefinite.



**IMPORTANTE!** Assicurarsi che il numero di porta selezionato non sia utilizzato da nessun'altra applicazione su questo sistema. La porta potrebbe essere usata da un sito in IIS o da qualche altra applicazione.



**Figura 2-8:** Attivazione di HTTPS e impostazione della porta WebDAV

3. Fare clic su **Avanti** per connettersi a un database.

## 2.3.4 Connessione a un database

Control Center richiede un database. Per questo motivo è necessario selezionare un'istanza di SQL Server esistente sul proprio computer e collegarla a un database dedicato.



**IMPORTANTE!** Prima di avviare questo passaggio, assicurarsi di avere pronti tutti gli utenti richiesti dalla Fase 1.

Il programma di installazione cerca automaticamente le istanze SQL disponibili e le elenca nell'elenco a discesa.

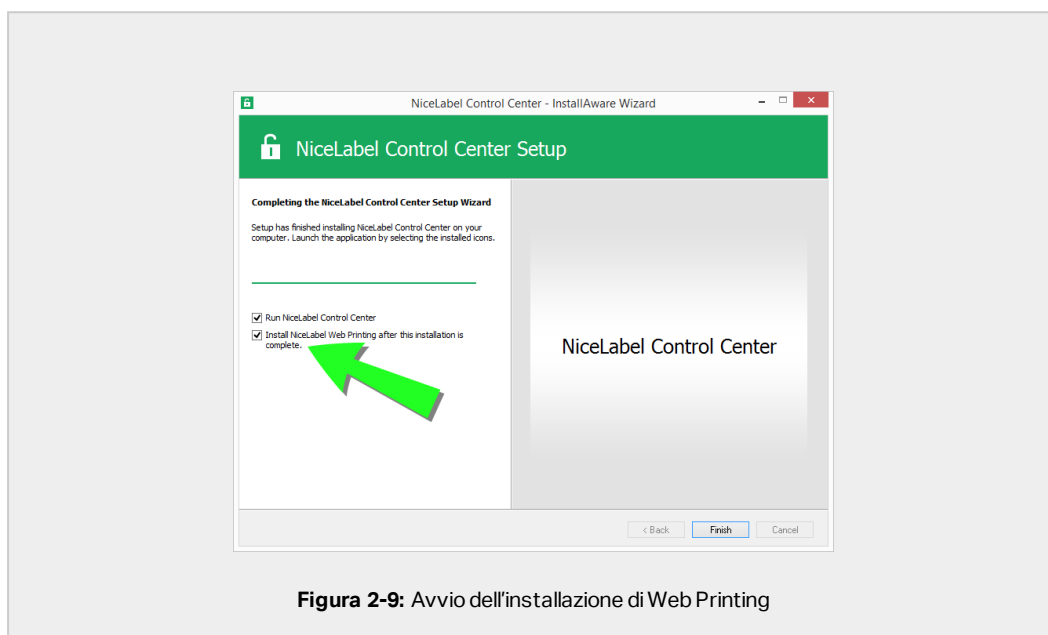
1. Selezionare l'istanza SQL Server dall'elenco a discesa o digitare il nome dell'istanza SQL Server usando la sintassi seguente: `SQLSERVER\INSTANCE`.
2. Per impostazione predefinita, **Nome database** è impostato su **NiceAN**. NiceLabel consiglia di conservare il nome predefinito del database per semplificare la comunicazione con il nostro team addetto al supporto.
3. Fare clic su **Avanti**. Viene visualizzata la finestra che, in via opzionale, consente di apportare modifiche alle impostazioni dell'utente. Questo è un passaggio opzionale necessario per l'installazione avanzata. Ignorare e fare clic su **Avanti**.
4. Fare clic su **Installa**. L'installazione continua.

## 2.3.5 Completamento dell'installazione

1. Questo passaggio è opzionale. Prima che il browser si avvii e apra la pagina Control Center **Anteprima**, è anche possibile avviare l'installazione di Web Printing.

Eseguire questa operazione se si prevede di condividere le etichette e le soluzioni da Control Center all'interno dell'azienda oppure con partner aziendali esterni.

Se la cartella in cui era stato avviato il programma di installazione di Control Center include il file di installazione per Web Printing, è possibile fare clic su **Installa NiceLabel Web Printing al termine dell'installazione**. Se il programma di installazione non trova il file di installazione di Web Printing, questa opzione non è visibile.



Si apre il programma di installazione di Web Printing. Per ulteriori informazioni su come installare Web Printing, vedere la sezione [Passaggi di installazione per il sito Web Printing](#).

2. Fare clic su **Fine**.
  - Il browser apre la pagina Control Center.
3. Attivare Control Center con la chiave ricevuta per e-mail dopo l'acquisto.

In caso di problemi durante l'installazione, contattare il nostro team addetto al supporto di NiceLabel tramite il sito <https://www.nicelabel.com/support>.

## 2.4 Al termine

Al termine dell'installazione, il browser apre la pagina Control Center **Panoramica**.

L'indirizzo di Control Center è: <http://yourcomputername/EPM>.

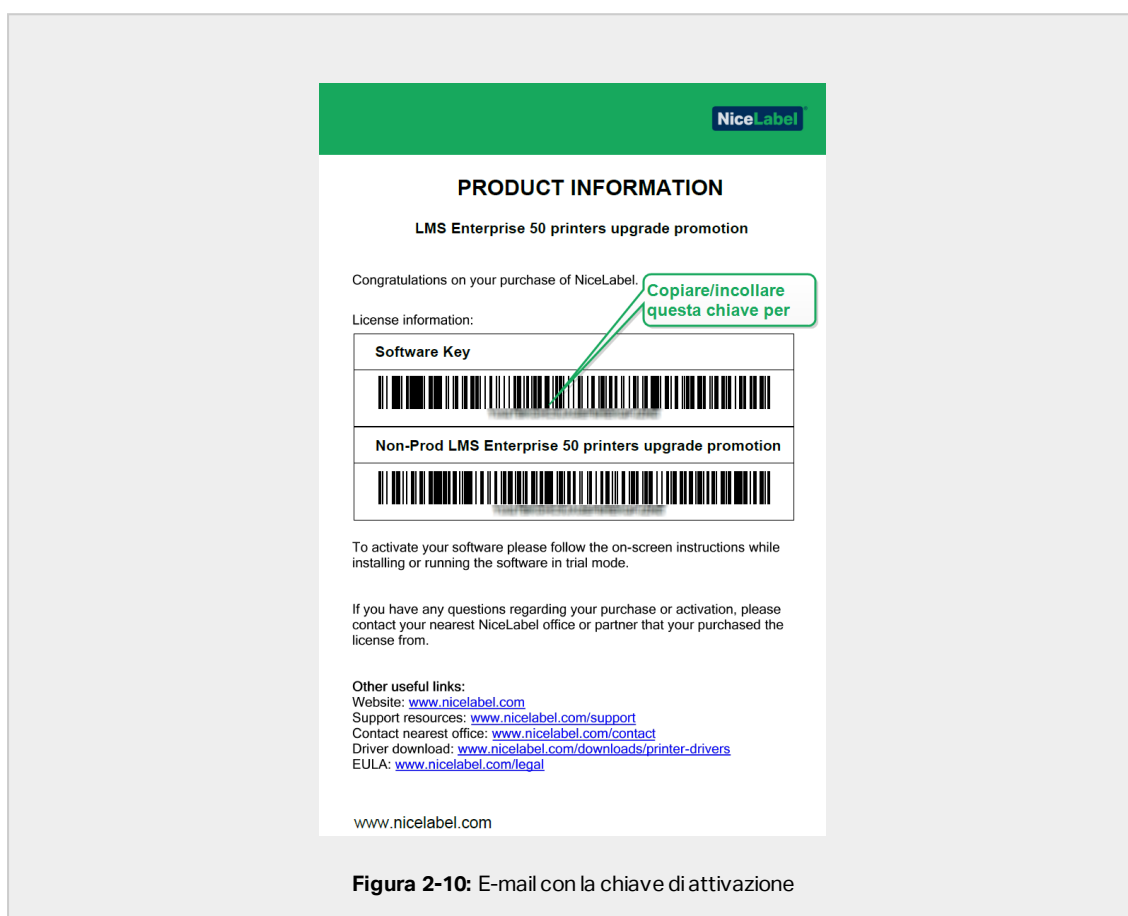
Le istruzioni le funzioni aggiuntive di Control Center sono disponibili qui:

- Server dell'applicazione - Configurazione di RemoteApp:  
<https://kb.nicelabel.com/index.php?t=faq&id=299>

## 2.5 Attivazione di Control Center

Per attivare Control Center, è necessaria la chiave ricevuta via e-mail da NiceLabel una volta completata la procedura di acquisto.

L'allegato e-mail contenente la chiave di attivazione ha questo aspetto:



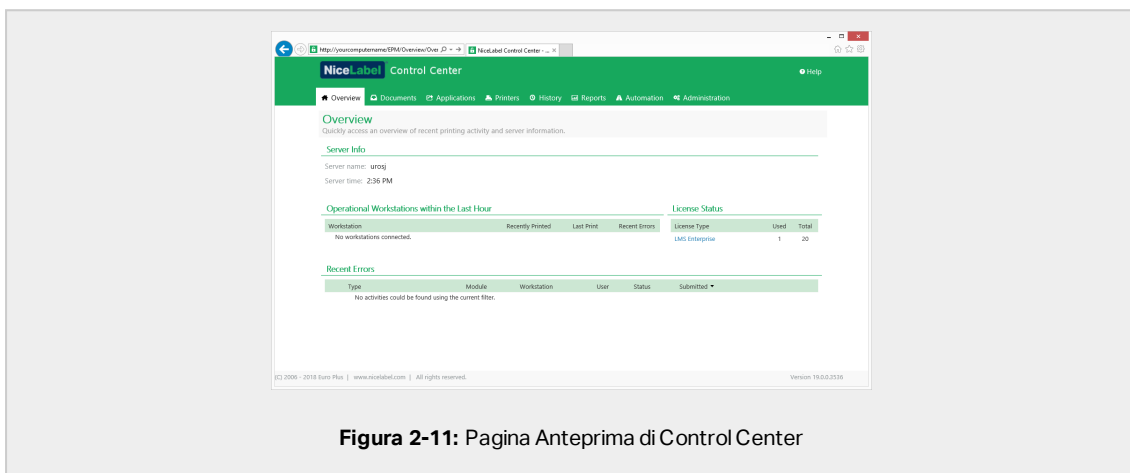
**Figura 2-10:** E-mail con la chiave di attivazione

Se Control Center non è attivato, vengono visualizzate solo due pagine: **Panoramica** e **Amministrazione**, mentre tutte le altre pagine restano inaccessibili. L'attivazione sblocca queste pagine e consente di iniziare a lavorare con le etichette.

1. Passare alla pagina **Amministrazione**.
2. Fare clic su **Attiva nuovo prodotto**.
3. Copiare la chiave di licenza dall'e-mail ricevuta da NiceLabel.
4. Incollare la **Chiave** nel campo **Chiave di licenza**.
5. Digitare le informazioni dell'utente.
6. Fare clic su **Avanti**.

Al termine dell'attivazione, tutte le funzioni di Control Center si sbloccano.

Aprire la pagina Control Center (digitare l'URL <http://yourcomputername/epm>) nel browser. La pagina dovrebbe avere questo aspetto:



**Figura 2-11:** Pagina Anteprima di Control Center

In caso di problemi durante l'installazione o l'attivazione di Control Center, usare le NiceLabel [risorse di supporto online](#) o contattare direttamente il NiceLabel [supporto](#).

I dettagli sulla gestione delle licenze di NiceLabel sono disponibili nella Guida [Gestione delle licenze di NiceLabel 2019](#).

Grazie di aver installato NiceLabel Control Center. Per qualsiasi suggerimento su come possiamo migliorare i nostri prodotti, è possibile contattarci all'indirizzo [support@nicelabel.com](mailto:support@nicelabel.com).

# 3 Sicurezza e aggiornamenti

## 3.1 Aggiunta del vincolo del sito HTTPS e del certificato SSL in IIS

**NOTA:** Se Control Center con l'indirizzo `https://yourservername/epm` si apre nel browser, l'IIS sul computer è già configurato correttamente. È possibile ignorare questa sezione.

Poiché si sta pianificando di usare Control Center in un ambiente di rete aperto, si era selezionato il **supporto HTTPS** durante l'installazione di Control Center. Se si attiva l'opzione **Supporto HTTPS** durante l'installazione, l'indirizzo di Control Center diventa `https://yourservername/epm` ("http://" diventa "https://").

**NOTA:** Per ulteriori informazioni sulla sicurezza dell'ambiente di stampa, consultare il personale responsabile dell'infrastruttura di rete aziendale.

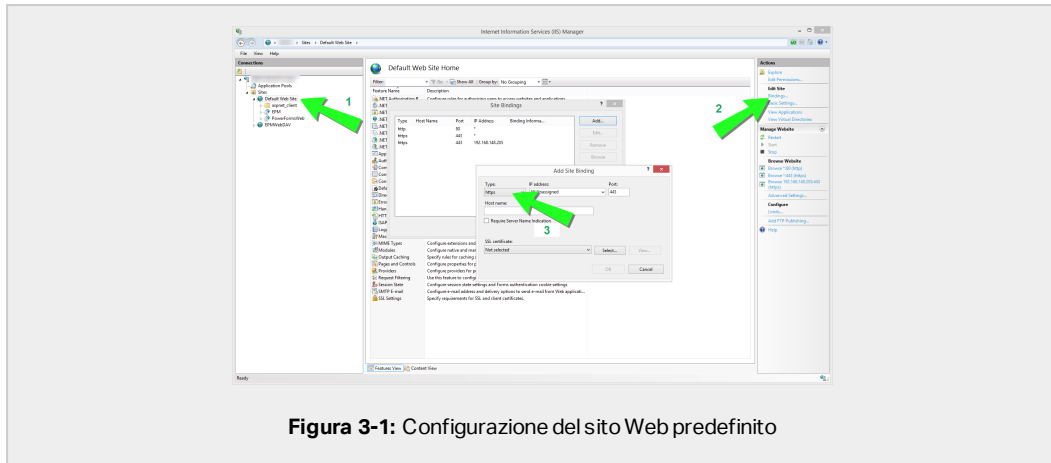
Prima di poter aprire e iniziare a lavorare con Control Center usando una connessione sicura, configurare l'IIS.

**NOTA:** Se IIS Manager non è installato nel computer, scaricarlo dal [Microsoft Download Center](#).

### Istruzioni per il sito Web predefinito

1. Aprire IIS Manager.
2. Nel pannello **Connessione** sul lato sinistro della finestra, espandere i nodi **<servername>** e **Siti**.





**Figura 3-1:** Configurazione del sito Web predefinito

3. Selezionare **Sito Web predefinito**.
4. Nel pannello **Azioni** sul lato destro della finestra, fare clic su **Bindings**.
  - Si apre la finestra Bindinging sito. Fare clic su **Aggiungi**.
5. Nel campo **Tipo**, selezionare **https**.
6. Nel campo **Porta**, digitare **443**.
7. Nel certificato SSL, selezionare il certificato nell'elenco. Fare clic su **Visualizza** per visualizzare le proprietà del certificato.
8. Fare clic su **OK** e chiudere la finestra. Ora è possibile aprire la pagina Control Center tramite una connessione sicura. Notare che l'URL di Control Center ora inizia con `https://`. In questo modo è possibile sapere come impostare correttamente la connessione sicura con Control Center.

**NOTA:** Se nell'elenco non è visibile il certificato appropriato, per prima cosa è necessario installarlo. Sul Web sono disponibili numerose istruzioni.

#### Istruzioni per il sito EPMWebDAV

1. Aprire IIS Manager.
2. Nel pannello **Connessione** sul lato sinistro della finestra, espandere i nodi **<servername>** e **Siti**.

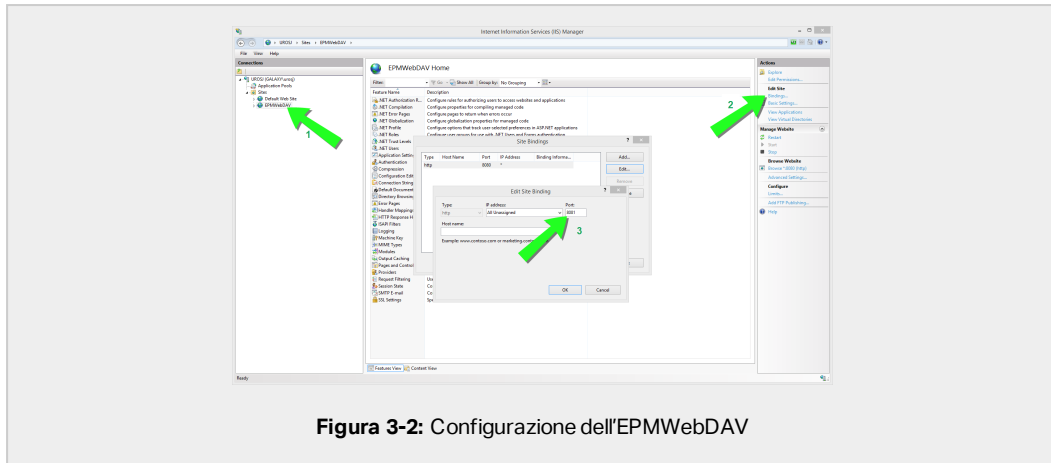


Figura 3-2: Configurazione dell'EPMWebDAV

3. Selezionare **EPMWebDAV**.
4. Nel pannello **Azioni** sul lato destro della finestra, fare clic su **Bindings**.
  - Si apre la finestra Binding sito. Selezionare la voce esistente e fare clic su **Modifica**.
5. Nel campo **Porta**, digitare **8081**.
6. Fare clic su **OK**.
7. Fare clic su **Aggiungi**.
8. In **Tipo**, selezionare **https**.
9. In **Porta**, selezionare **8080**.
10. In **Nome host**, digitare il **nome del computer**. Il nome del computer è visualizzato in **Pannello di controllo > Sistema e Sicurezza > Sistema**. Questo è solo un nome di computer, non un nome FQDN.
11. Nel **certificato SSL**, selezionare il certificato corretto nell'elenco. È possibile fare clic sul pulsante **Visualizza** per visualizzare le proprietà del certificato visualizzato correntemente nell'elenco a discesa.

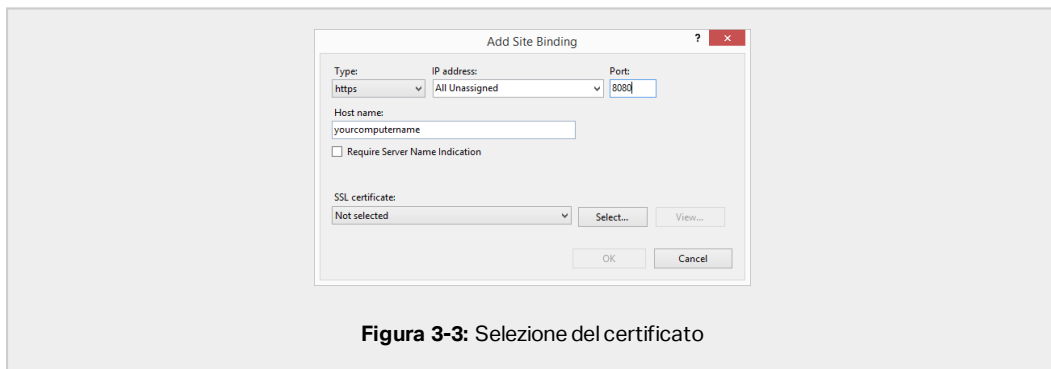


Figura 3-3: Selezione del certificato

12. Fare clic su **OK**.
13. Selezionare il vecchio binding http configurato sulla porta 8081. Fare clic su **Rimuovi**.
14. Fare clic su **Chiudi**.

**NOTA:** Se nell'elenco non è visibile il certificato appropriato, per prima cosa è necessario installarlo. Sul Web sono disponibili numerose istruzioni.

## 3.2 Creazione e configurazione degli utenti del database

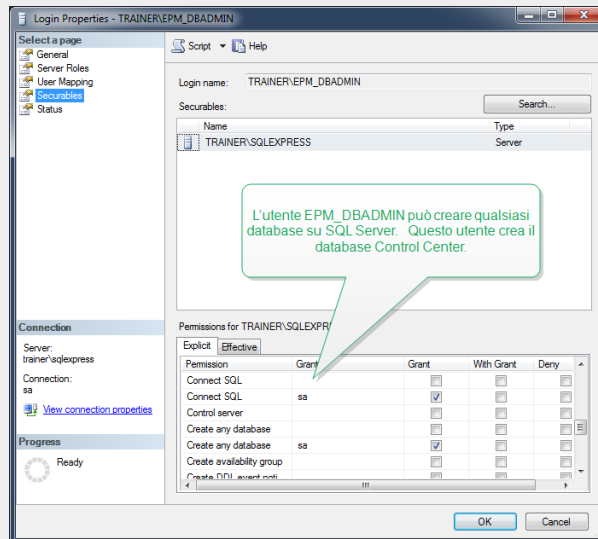
Per completare l'installazione, il programma di installazione di Control Center richiede due utenti di database:

- EPM\_DBADMIN per installare il database. Questo utente possiede anche il database.
- EPM\_USER per ottenere l'accesso al database e consentire la comunicazione con Control Center.

Quando si creano manualmente gli utenti EPM, la prima opzione consiste nell'usare l'account utente Windows o SQL. Le istruzioni seguenti valgono per entrambi i tipi di utenti.

- Il ruolo di "EPM\_DBADMIN" (è possibile cambiare questo nome utente). Assegnare a questo utente i seguenti ruoli: "Connect SQL" e "Creazione qualsiasi database". Definire questi ruoli prima di iniziare a installare il database.
- Il ruolo di "EPM\_USER" (è possibile cambiare questo nome utente). L'applicazione Control Center impersonifica questo utente ad ogni interazione con il database. L'utente è mappato solo su questo database.

Inoltre, l'utente deve essere configurato con autorizzazioni aggiuntive per il database (un nome di database predefinito è NiceAN).



**Figura 3-4:** Configurazione degli utenti del database

# 4 Installazione di Web Printing

Web Printing consente di condividere le applicazioni Web (etichette e soluzioni) da Documento di archiviazione di Control Center con collaboratori remoti o utenti esterni via Internet.

Per attivare la condivisione è necessario completare le procedure di installazione di entrambe le parti:

- [Lato server](#), è necessario installare il sito Web Printing. Questa è l'applicazione (da ora in poi Web Printing) che consente la comunicazione tra Control Center e il lato client.
- [Lato client](#), è necessario installare il client Web. Tutti gli utenti con i quali si condividono le applicazioni Web installano il client Web sui propri computer. Poiché il client Web è un thin client che non richiede privilegi amministrativi per essere installato, chiunque può installarlo sul proprio computer.

## 4.1 Passaggi di installazione per il sito Web Printing

Il sito Web Printing si connette al database Control Center mediante l'autenticazione utente SQL. Prima di iniziare con l'installazione, assicurarsi di conoscere il nome utente e la password per l'utente SQL con privilegi sufficienti per il database Control Center. Queste informazioni sono necessarie durante il processo di installazione.

1. Accedere al computer come utente con autorizzazioni amministrative locali. Può trattarsi di un account utente di **Amministratore** locale.
2. Per eseguire un'installazione completa, prima di iniziare chiudere tutte le applicazioni aperte.
3. Scaricare il pacchetto software o inserire il DVD di NiceLabel. L'installazione dell'applicazione Web Printing controlla il contenuto del pacchetto di installazione.

**NOTA:** Se il menu dell'applicazione non si avvia automaticamente, fare doppio clic su `NiceLabelWebPrinting2019.exe`.

Prima che abbia inizio l'installazione vera e propria, la procedura guidata verifica se i seguenti componenti preliminari sono installati sul server:

- Microsoft IIS
- Microsoft .NET Framework 4.5

Se il componente .NET non è presente nel sistema, il programma di installazione lo installa automaticamente prima che la procedura guidata continui.

4. Selezionare **Installa NiceLabel LMS**.
5. Selezionare **NiceLabel Web Printing**.
6. Selezionare la lingua di installazione dall'elenco a discesa e fare clic su **OK**.
7. Seguire i messaggi della procedura guidata di installazione.
8. Definire le impostazioni IIS per il sito Web Printing e il modo in cui gli utenti accedono alla pagina Web Printing:

- È possibile installare Web Printing come directory virtuale all'interno del sito Web predefinito. Configurare il nome della cartella virtuale. Ad esempio, gli utenti accedono al sito in `http://<yourservername>/PowerFormsWeb`.
- È possibile installare Web Printing come nuovo sito Web. Fare attenzione nello specificare il numero di porta. È possibile utilizzare solo le porte che non sono utilizzate da un altro servizio su questo computer. Ad esempio, se si è definita la porta 81, il sito può essere accessibile come `http://<yourservername>:81/PowerFormsWeb`.
- È anche possibile definire i valori dell'intestazione dell'host, in modo tale che il sito risponda con un nome descrittivo. Ad esempio, se si definisce un nome descrittivo "mypowerformswebserver" e si definisce il valore dell'intestazione dell'host per il sito Web Printing, esso risponde anche all'indirizzo `http://mypowerformswebserver`.

**NOTA:** SUGGERIMENTO: per ulteriori informazioni su come impostare nome descrittivi, vedere la [knowledge base NiceLabel, articolo KB200](#).

**NOTA:** È possibile installare il sito Web Printing come nuovo sito (1° livello) oppure come directory virtuale all'interno del sito Web selezionato (2° livello). Non è possibile installarlo sul 3° livello.

- Attivare il supporto HTTPS se si desidera stabilire una connessione client-server sicura. Questa opzione imposta automaticamente il numero di porta su 443.

**NOTA:** Aggiungere manualmente il binding del sito HTTPS e il certificato X.509 (SSL) al sito selezionato in IIS manager. I dettagli sono disponibili nella sezione [Aggiunta del vincolo del sito HTTPS e del certificato SSL in IIS](#).

Fare clic su **Avanti**.

9. Selezionare il server Microsoft SQL, nel quale è già installato il database Control Center.

**NOTA:** Questo passaggio e i passaggi successivi sono applicabili solo se si installa Web Printing su un computer diverso da Control Center.

Assicurarsi di digitare il nome SQL e il nome dell'istanza corretti. Se il server SQL è configurato con un'istanza predefinita, digitare solo il nome del server. Se il server MS SQL è configurato con delle istanze, immettere il nome del server e delle istanze con la sintassi `server\instance`, ad esempio `SERVERNAME\SQLEXPRESS`.

**AVVERTENZA:** Il database Control Center (NiceAND o qualsiasi altro) DEVE già essere presente sul server Microsoft SQL selezionato.

10. Digitare il nome utente e la password per accedere al database Control Center su Microsoft SQL Server. Specificare le credenziali dell'account SQL (non le credenziali dell'account Windows). Il sito Web Printing si connette al server del database come utente SQL.
11. Dopo aver completato l'impostazione del sito Web Printing, è possibile lasciare selezionata la casella di controllo del sito **Esegui Web Printing**. Fare clic su **Fine**; nel browser si apre la pagina **Accesso** per il sito Web Printing.

## 4.2 Installazione del client Web

### Installazione del client Web per l'utente che ha eseguito l'accesso (opzione predefinita)

Per impostazione predefinita, il client Web si installa sul computer dell'utente connesso correntemente. Questo è il metodo di installazione più comune che non richiede privilegi di amministratore.

1. Si riceve un'e-mail con un collegamento all'applicazione Web assegnata. Il nome utente e la password vengono forniti con questa e-mail.
2. Dopo aver fatto clic sul collegamento, si apre la pagina Web di accesso all'applicazione. Digitare **Nome utente** e **Password**.
3. Si apre la pagina di introduzione di NiceLabel Web Printing. Fare clic su **Avvia soluzione di stampa** per aprire la soluzione assegnata.
4. Se il Web Client non è stato ancora installato, fare clic sul collegamento **"prima scarica e installa il client"**.
5. Eseguire il file di installazione scaricato. Lasciare aperta la finestra del browser.
6. Selezionare la lingua di installazione. Fare clic su **OK**.
7. Viene visualizzata la finestra **Avvia installazione**. Fare clic su **Installa**.

8. Al termine dell'installazione, fare clic su **Chiudi**.
9. Tornare al passaggio 3. Fare clic su **Avvia soluzione di stampa** nel browser Web. L'applicazione Web si apre in una finestra separata.

**NOTA:** Al termine dell'installazione è possibile trovare il client Web installato nella cartella `Users\AppData`.

### Installazione del client Web per tutti gli utenti

Il client Web può essere installato anche per tutti gli utenti che accedono al computer. Questo metodo di installazione richiede i privilegi di amministratore.

**ESEMPIO:** Questo metodo di installazione è utile quando si usano i server Citrix. L'installazione per tutti gli utenti consente di installare il client Web una sola volta e di pubblicarlo per tutti gli utenti.

1. Completare i passaggi 1–4 della sezione precedente.
2. Aprire un prompt dei comandi.
3. Spostarsi sul file di installazione del client Web `NiceLabelWebClientSetup.exe` scaricato sul sistema.
4. Eseguire il comando `NiceLabelWebClientSetup.exe ALLUSERSINSTALL`.

Dopo l'installazione per tutti i clienti è possibile trovare il client Web installato nella cartella `ProgramData`.



# 5 Supporto online

Le informazioni più recenti su build, aggiornamenti, soluzioni dei problemi e domande frequenti (FAQ) sono disponibili nel sito [www.nicelabel.com](http://www.nicelabel.com).

Per ulteriori informazioni, visitare:

- Knowledge base: <https://www.nicelabel.com/support/knowledge-base>
- Supporto NiceLabel: <https://www.nicelabel.com/support/technical-support>
- Esercitazioni NiceLabel: <https://www.nicelabel.com/learning-center/tutorials>
- Forum NiceLabel: <https://forums.nicelabel.com/>

**NOTA:** Se si dispone di un contratto di manutenzione di servizio (SMA, Service Maintenance Agreement), contattare il fornitore di supporto premium, come specificato nel contratto.

Americhe

+1 262 784 2456

[sales.americas@nicelabel.com](mailto:sales.americas@nicelabel.com)

EMEA

+386 4280 5000

[sales@nicelabel.com](mailto:sales@nicelabel.com)

Germania

+49 6104 68 99 80

[sales@nicelabel.de](mailto:sales@nicelabel.de)

Cina

+86 21 6249 0371

[sales@nicelabel.cn](mailto:sales@nicelabel.cn)

[www.nicelabel.com](http://www.nicelabel.com)

