

the professional
labeling software

www.nicelabel.com, info@nicelabel.com



NiceData uporabniški priročnik

Slovenska izdaja

Rev-0809

© 2008 Euro Plus d.o.o.

Pravice pridržane



Euro Plus d.o.o.
Ulica Lojzeta Hrovata 4c
SI-4000 Kranj, Slovenia
tel.: +386 4 280 50 00
fax: +386 4 233 11 48

www.europlus.si
info@europlus.si

Kazalo

Kazalo	2
O programu NiceData	4
Nastavitve programa NiceData.....	5
Uporabniški vmesnik.....	5
Glavno okno.....	5
Bližnjice.....	5
Prilagajanje programa.....	6
Delo s podatkovnimi zbirkami.....	7
Uporaba orodne vrstice.....	7
Oblikovanje besedil.....	7
Orodjarna	7
Usmerjanje	8
Določevanje kazal.....	8
Spreminjanje strukture aktivne tabele	9
Tip polja - nabor	9
Urejanje podatkov v aktivni tabeli.....	10
Urejanje zapisov	10
Avtomatiziranje programa	11
Nastavitve v ukazni vrstici	11
Referenca uporabniškega vmesnika.....	13
Meni datoteka	13
Nova.....	13
Izhod.....	16
Odpri	17
Odpri Alias.....	17
Shrani kot.....	17
Zapri.....	17
Meni okna.....	17
Meni Okna.....	17
Pokrij.....	17
Pomanjšaj vsa.....	17
Prekrivajoče.....	17
Seznam odprtih tabel.....	18
Uredi ikone.....	18
Zapri vsa.....	18
Meni Orodja.....	18
Uporabniški Vmesnik.....	18
Dodaj podatke v tabelo.....	18
Izprazni.....	20
Kazala.....	20
Napolni tabelo	20

Ostali programi.....	21
Pakiranje.....	22
Poročilo	22
Posodobi obstoječo tabelo.....	23
Poveži polja.....	24
Prilagodi	25
Struktura.....	25
Meni Pogled.....	25
Orodne vrstice	25
Pisava	25
Pogled / Urejanje.....	25
Tabela / Zapis.....	26
Meni Pomoč.....	26
Manjkajoče poglavje pomoči	26
NiceLabel v spletu.....	26
Vizitka	26
Vsebina.....	26
Meni Uredi.....	26
Izbriši	26
Izreži.....	26
Kopiraj	27
Najdi / Zamenjaj.....	27
Prilepi	28
Tehnicna podpora	29
Podpora na spletu.....	29
Kontakt	29

O programu NiceData

NiceData pripada družini programov NiceLabel, ki skupaj z ostalimi programi tvori novo generacijo programske opreme za oblikovanje in tiskanje etiket. Program NiceData je namenjen izdelavi in urejanju podatkov v podatkovnih zbirkah. Omogoča urejanje tabel, spreminjanje strukture tabel, urejanje in izdelavo kazal, avtomatsko polnjenje in dodajanje podatkov.

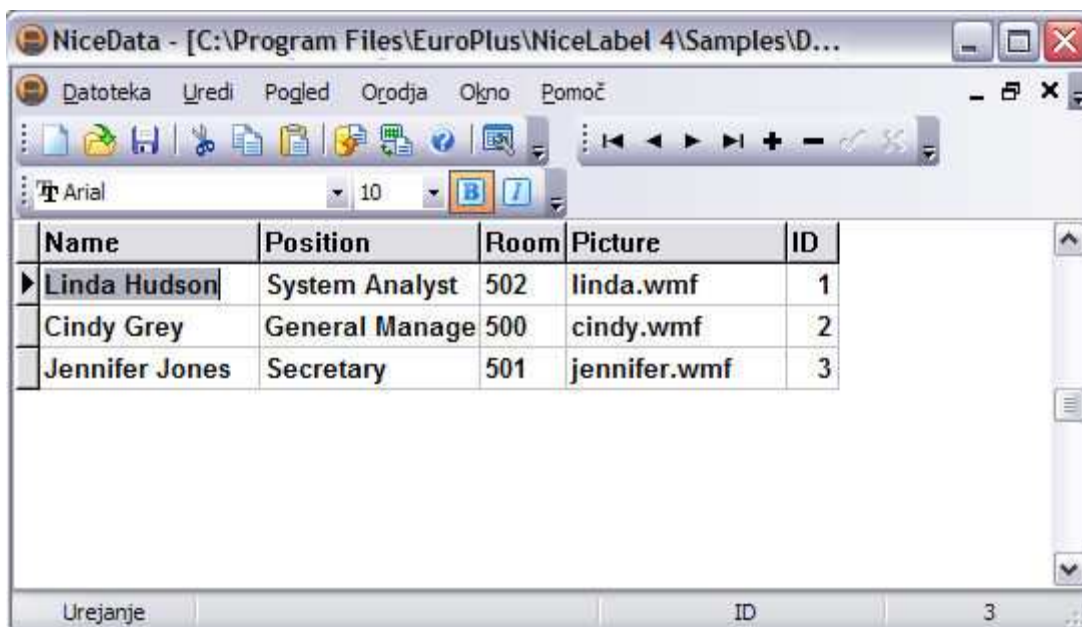
Pri delu lahko uporabljamo sledeče tipe tabel: Paradox, dBASE, Access in ASCII. Vse ostale tipe podatkovnih zbirk pa lahko uporabljate preko ODBC ali BDE vmesnikov.

NiceData je standardna 32-bitna Windows aplikacija.

Nastavitve programa NiceData

Uporabniški vmesnik

Glavno okno



Glavno okno programa NiceData

Bližnjice

Bližnjice	Akcija
Ctrl + M	Izbor večih: Z uporabo tega ukaza lahko v podatovni zbirki izberete več zapisov in jih uporabite vse naenkrat (pobrišete več zapisov, kopirate več zapisov v drugi program ipd.).
<Insert> ali <Puščica dol> na zadnjem polju	Vstavi novo polje v podatkovno zbirko.
<Ctrl> + <Delete>	Izbriše izbrani zapis.
<F2>	Uredi izbrano polje.
<F8>	Spreminja pogled aktivne tabele iz pregledovanja tabele v

	pregledovanje zapisa in nazaj.
<F9>	Spreminja stanje aktivne tabele iz stanja urejanja v pregledovanje in nazaj.

Prilagajanje programa

Za spreminjanje pisave uporabljene v aktivni tabeli izvedite naslednje korake:

1. V meniju Pogled izberite ukaz **Pisava**.
2. Izberite željeno pisavo.

Za prilagoditev menijev in orodne vrstice izvedite naslednje korake:

1. V meniju Orodje izberite Uporabniški vmesnik ter nato izberite ukaz **Prilagodi...**
2. V pogovornem oknu **Prilagodi** spremenite nastavitve.
3. **Kliknite gumb V redu.**

Opombe:

Mesto / prikaz orodnih vrstic na zaslonu lahko spremenite tako, da orodno vrstico povlečete na željeno mesto.

Delo s podatkovnimi zbirkami

Uporaba orodne vrstice

Oblikovanje besedil

Oblikovanje besedil omogoča hitro spreminjanje pisave v aktivni tabeli. S klikom na gumb v orodjarni aktivirate naslednje akcije:

Gumb	Akcija
	Tipografija.
	Velikost.
	Poudarjeno
	<i>Ležeče</i>

Orodjarna

S klikom na posamezno ikono v orodjarni sprožite naslednje akcije:

Gumb	Akcija
	Izdelava nove tabele
	Odpri obstoječo tabelo
	Shrani tabelo
	Izreži v odložišče
	Kopiraj v odložišče
	Prilepi iz odložišča
	Izdelaj poročilo
	Pogled Tabela/Zapis
	Odpri vsebino pomoči
	Struktura

Usmerjanje

Usmerjanje omogoča hitro premikanje po obstoječi tabeli. S klikom na gumb v orodjarni aktivirate naslednje akcije:

Gumb	Akcija
	Skok na prvi zapis
	Skok na prejšnji zapis
	Skok na naslednji zapis
	Skok na zadnji zapis
	Vstavi nov zapis
	Zbriše izbrani zapis
	Potrdi spremembe v zapisu
	Zavrže spremembe v trenutnem zapisu

Določevanje kazal

Določite kazalo tabele podatkovne zbirke:


Opomba:

Kazala so na voljo le pri podatkovnih zbirkah tipa MS Access, Paradox, dBase. Niso pa na voljo pri tekstovnih podatkovnih zbirkah (.TXT, .CSV).

1. Odprite tabelo podatkovne zbirke.
2. V meniju Orodja izberite ukaz **Struktura**.

Opomba:

Do ukaza pridete tudi s klikom na  ikono v orodjarni.

3. Izberite podstran **Kazala**.
4. Kliknite gumb **Dodaj**.
5. Znotraj okna **Polja in tabele** kliknite na polje za katerega želite definirati kazalo.
6. Da bi dodali izbrano polje v okno **Polja in tabele** kliknite na gumb .
7. Kliknite gumb **Shrani**.
8. Poimenujte kazalo. Lahko tudi pustite privzete nastavitve.
9. Kliknite gumb **V redu**.
10. Kliknite na gumb **V redu** in zaprite **Podstran kazala**.

Opombe za tabele Paradox:

Tabeli definirajte primarno kazalo (določite polje, ki bo vaše primarno kazalo) ter nato določite sekundarno kazalo:

1. Odprite tabelo podatkovne zbirke.
2. V meniju Orodja izberite ukaz **Strukture**.

Opomba:

Do ukaza pridete tudi s klikom na  ikono v orodjarni.

3. Izberite podstran **Polja**.
4. Določite polje, ki bo vaše primarno kazalo.
5. Dvokliknite področje **Kazala**. V področju **Kazala** je prikazana zvezdica.
6. Vrnite se na gornja navodila (določevanje kazal) in nadaljujte s tretjim (3) korakom.

Opombe za tabele dBase:

V dBASE tabelah je dovoljeno le eno kazalo.

Spreminjanje strukture aktivne tabele

Da bi spremenili strukturo vaši aktivni tabeli sledite spodnje navodilo:

1. Odprite tabelo podatkovne zbirke.
2. V meniju Orodja izberite ukaz **Strukture**.

Opomba:

Do ukaza pridete tudi s klikom na  ikono v orodjarni.

3. Izberite podstran **Polja** in spremenite strukturo polj.
4. Izberite podstran **Kazala** in spremenite kazala.
5. Kliknite gumb **V redu**.

Tip polja - nabor

Tip polja lahko izbirate med naslednjimi možnostmi:

- A ali C - alfanumerično polje
- N - številke v formatu s plavajočo vejico
- S - kratka cela števila v obsegu -32767 do 32767
- I - dolga cela števila. Paradox dolga cela števila so 32 bitov dolga, predznačena cela števila, ki lahko zavzamejo vrednosti od -2147483648 do 2147483647. Dolga cela števila zavzamejo več pomnilnika (prostora na disku) kot kratka.

- L - logična vrednost TRUE, FALSE
- D - datum
- T - čas
- @ - čas in datum

Urejanje podatkov v aktivni tabeli

Da bi uredili podatke v tabeli mora biti le-ta odprta v stanju beri / piši. Preverite, da imate tabelo odprto v stanju **Urejanje** in ne v stanju **Pogled** ter, da vrednosti v tabeli niso izpisane s sivo barvo. Stanje tabele je vidno v statusni vrstici.

Da bi spremenili podatke v aktivni tabeli sledite spodnje navodilo:

1. Smerniške tipke so namenjene premikanju v aktivni tabeli. Trenutno polje je osenčeno.
2. Za spreminjanje podatkov v tabeli je dovolj, da se postavite na izbrano polje in vtipkate vsebino polja.

Opomba:

V kolikor podatkov v tabeli ne morete spreminjati preverite, če tabele trenutno ne uporablja kateri drug program (v tem primeru je tabela zaklenjena) ter, da je v statusni vrstici vidno stanje **Urejanje**.


3. Brisanje zapisa se izvede s kombinacijo tipk <Ctrl> + <Delete>.

Opomba:

Do ukaza pridete tudi s klikom na ikono  v orodni vrstici usmerjanje.

4. Tipka <insert> ali <puščica dol> na zadnjem zapisu omogoča dodajanje zapisa v tabelo.

Opomba:

Do ukaza pridete tudi s klikom na ikono  v orodni vrstici usmerjanje.

Urejanje zapisov

V primeru, da so vrednosti v tabeli izpisane s sivo barvo imate tabelo odprto v stanju **Pogled**. Podatke v tabeli je mogoče spreminjati samo v načinu urejanje. V tem primeru so vrednosti v poljih podatkovne baze izpisane s črno barvo.

Da bi spremenili stanje **Pogled** v stanje **Urejanje** sledite spodnje navodilo:

1. V meniju Pogled izberite ukaz **Urejanje**.

Opomba:

Bližnjica do preklopa med urejanjem in pogledom je tipka <F9>.

2. Ukaz je preklopil tabelo v stanje **Urejanje**, ki omogoča urejanje zapisov.

Avtomatiziranje programa

Nastavitve v ukazni vrstici

Kadar želimo poleg zagona izvesti tudi določene akcije v programu to storimo z uporabo nastavitvev v ukazni vrstici.

Parametri ukazne vrstice so sledeči:

Napolni tabelo:

-F ciljna_tabela izvorna_tabela [/Saaa] [/Tbbb]

Ciljna tabela se napolni z zapisi iz izvorne tabele

/Saaa	Opcijski parameter za testiranje dolžine zapisa pri tekstovnih datotekah. aaa pomeni dolžino zapisa..
/Tbbb	Opcijski parameter za preskok zapisov. bbb zapisov na začetku tabele se preskoči.

Dodaj v tabelo:

-A ciljna_tabela izvorna_tabela [/Saaa] [/Tbbb]

V ciljno tabelo se dodajo zapisi iz izvorne tabele.

/Saaa	Opcijski parameter za testiranje dolžine zapisa pri tekstovnih datotekah. aaa pomeni dolžino zapisa.
/Tbbb	opcijski parameter za preskok zapisov. bbb zapisov na začetku tabele se preskoči.

Osveži tabelo:

-AU ciljna_tabela izvorna_tabela [/Saaa] [/Tbbb]

V ciljno tabelo se dodajo zapisi iz izvorne tabele. Če zapis že obstaja v ciljni tabeli, se popravi.

/Saaa	Opcijski parameter za testiranje dolžine zapisa pri tekstovnih datotekah. aaa pomeni dolžino zapisa.
/Tbbb	Opcijski parameter za preskok zapisov. bbb zapisov na začetku tabele se preskoči.

Odpri tabelo:

-D ime_tabele ali samo table_name (brez -D)

Izprazni tabelo:

-E ime_tabele

Ta ukaz se lahko kombinira z ukazom dodaj (-AE). V tem primeru se vsebina tabele najprej izbriše, nato pa se dodajo zapisi iz izvirne tabele.

Odpre tabelo v pogledu tabela:

-G

Odpre tabelo v pogledu zapis:

-L

Zapri program:

-Q

Ne opozarjaj na napake:

-E

Primer:

```
NDA4.EXE -F ARTIKLI.DBF IMPORT.TXT -Q
```

Pretvorba tekstovne datoteke v dBase tabelo, pri čemer se ne obnovijo tudi morebitna kazala definirana pri ciljni tabeli. Po pretvorbi se program zapre.

Referenca uporabniškega vmesnika

Meni datoteka

Nova

Dodaj novo kazalo



Pogovorno okno Dodaj novo kazalo

V tabeli določite polja za katera za katere želite izdelati osnovno kazalo. Osnovno kazalo mora vsebovati eno ali več sosednjih polj vključno s prvim poljem tabele.

Polja v tabeli: Spisek kazal in uporabljenih polj v tabeli (na levi strani) in indeksiranih polj (na desni strani).

Polja za kazalo: Spisek uporabljenih polj za katera kazalo že obstaja.

Upoštevaj velikost črk: Izberite (označite) možnost Upoštevaj velikost črk v kolikor želite v kazalu razlikovati med velikimi in malimi črkami. V tem primeru bosta »JANA« in »Jana« različna vnosa.

Unikatno kazalo: Izberite (označite) možnost Unikatno kazalo. Označena polja bodo v tem primeru imela lahko le enolične vrednosti kazala. Ob ponovnem vnosu že uporabljene vrednosti kazala bo program javil napako.

Padajoče: Izberite (označite) možnost padajoče. Ukaz uredi zapise v tabeli v obratnem vrstnem redu, kar recimo pomeni, da bodo teksti urejeni od črke 'z' proti 'a'.

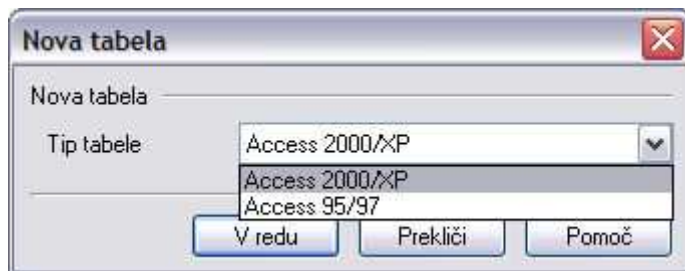
Shrani: Ukaz shrani vse spremembe v trenutnem kazalu.

Opomba:

Za kazalo lahko uporabite le eno polje, ali več polj, če želite narediti kombinirano kazalo.

Nova tabela

Ukaz odpre novo, neimenovano tabelo. Ob izdelavi je potrebno navesti tip tabele. Pogovorno okno za nastavitve strukture je odvisno od izbranega tipa tabele



Pogovorno okno tip tabele

Podprti tipi tabel:

- Paradox 3.5, 4, 5, 7
- Visual dBase 7
- dBase IV, dBase III+
- Access 2000/XP
- Access 95/97

Podstran Kazala

Definirajte kazala (indekse), ki omogočajo razvrščanje zapisov po različnih poljih. Kazala omogočajo tudi hitrejše iskanje zapisov v zbirki.

Opomba:

Pri določenih podatkovnih zbirkah bo program sporočil napako pri prikazu podstrani **Kazala**. V tem primeru morate najprej definirajte primarno kazalo na podstrani **Polja**. Na podstrani **Kazala** nato uredite primarno kazalo ter določite sekundarno kazalo. Opomba velja za Paradox tabele.



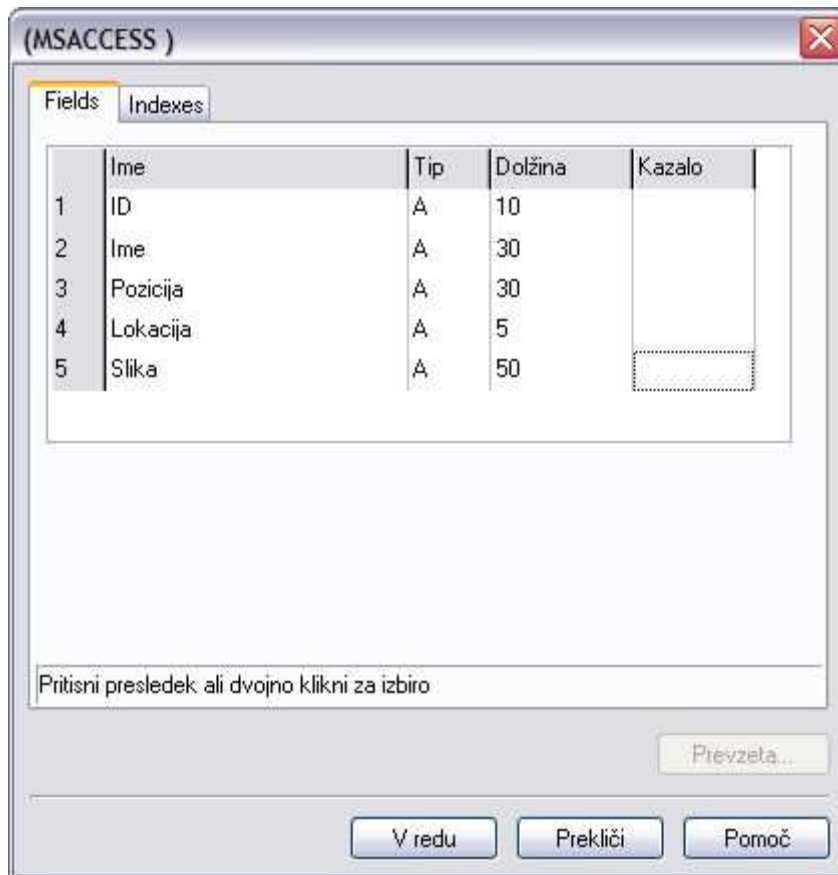
Podstran kazala

Dodaj: Ukaz doda novo kazalo.

Uredi: Ukaz spremeni obstoječe kazalo.

Izbriši: Ukaz izbriše izbrano kazalo.

Podstran Polja



Definiranje strukture tabele

Vsakemu polju v tabeli je potrebno nastaviti Ime, Tip, Dolžino in Kazalo. Ime polja mora ustrezati pravilom splošno veljavnim za podatkovne zbirke (uporabite le ASCII znake).

Opomba:

Pritisk tipke <Presledek> na polju Tip prikaže meni tipov, med katerimi lahko izbirate.

Kodna tabela: Izberite kodni nabor znakov, ki bo uporabljen za aktivno tabelo. .

Opomba:

Predlagani privzeti kodni nabor je na voljo le v programu Borland Database Engine (BDE). Novejši OLE DB uporabniški in programski vmesniki uporabljajo Unicode podatkovne zbirke zato ni potrebno ročno nastaviti kodni nabor.

Prezami: Kliknite gumb Prezemi, če želite skopirati strukturo tabel iz že obstoječe podatkovne zbirke. Prenesla se bo samo struktura iz obstoječe zbirke. Rezultat bo prazna tabela s prepisano podatkovno strukturo.

Izhod

Ukaz zapre odprte tabele in zaključi program NiceData.

Odpri

Ukaz odpre predhodno shranjeno tabelo.

Če izberete podatkovno zbirko tipa MS Access, se odpre še eno pogovorno okno, v katerem določite katero tabelo znotraj podatkovne zbirke (MS Access) želite odpreti

Če izberete datoteko z urejenim tekstom (.TXT) ali datoteko z vrednostmi ločenimi z vejico (.CSV) vam bo Čarovnik za tekstovne datoteke pomagal določiti strukturo datoteke in prikazati vrednosti v programu NiceData. Nastavitve bodo shranjene za naslednji primer take datoteke. Določanje strukture tekstovne datoteke je potrebno opraviti le enkrat.

Odpri Alias

Ukaz odpre pogovorno okno podatkovne zbirke Access. Do tabel dostopate preko "Alias"-a, ki je določen v gonilnikih ODBC ali BDE.

Do podatkovne zbirke lahko tudi dostopate preko OLE DB uporabniškega in programskega vmesnika.

Shrani kot

Ukaz shrani aktivne tabele pod novim imenom ali na novo lokacijo. Izberete lahko tudi tip podatkovne zbirke, v katerem bo datoteka shranjena.

Zapri

Ukaz zapre datoteko, ki je trenutno aktivna.

Meni okna

Meni Okna

Ukaze menija Okna uporabite za urejanje prikaza tabel na zaslonu.

Pokrij

Ukaz prikaže vse odprte tabele na zaslon brez prekrivanja. Prostor za prikaz tabel je razdeljen v razmerju s številom odprtih tabel. Hkrati je lahko odprtih do devet dokumentov.

Pomanjšaj vsa

Ukaz pomanjša vse odprte tabele v ikone na spodnjem robu glavnega okna.

Prekrivajoče

Ukaz poravnava okna tako, da je aktivna tabela na vrhu, ostala okna pa so zamaknjeno razporejena pod njo.

Seznam odprtih tabel

V seznamu so po vrsti naštetih vse odprte tabele. Aktivno tabelo lahko spremenimo z izbiro tabele v meniju.

Uredi ikone

Ukaz poravnava ikone tabel na spodnjem robu glavnega okna.

Zapri vsa

Ukaz zapre vse odprte tabele. Program prikaže opozorilo, če je bila katera od tabel spremenjena.

Meni Orodja

Uporabniški Vmesnik

Male ikone

V orodni vrstici uporabi male ikone.

Meniji najprej prikažejo zadnje uporabljene ukaze

Izberite možnost **Meniji najprej prikažejo zadnje uporabljene ukaze** v kolikor želite v menijih prikazati le zadnje uporabljene ukaze.

Vsi neuporabljeni ukazi so pri prikazu liste menijev skriti. S tem se zmanjša dolžina menijev.

Prilagodi

S pomočjo ukaza lahko priredite / prilagodite orodne vrstice in menije.

Uporabniški vmesnik

Spreminja stanje uporabniškega vmesnika.

Velike ikone

V orodni vrstici uporabi velike ikone.

Dodaj podatke v tabelo

Ukaz doda izbrani zapis iz izvorne tabele v ciljno tabelo.



Pogovorno okno Dodaj podatke v tabelo

Izvorna tabela: Tabela vsebuje zapise, ki bodo prenešeni v ciljno tabelo.

Ciljna tabela: Tabela kamor se zapišejo zapisi izvirne tabele. Program naredi izbrano ciljno tabelo le v primeru, da le-ta ne obstaja. V kolikor ciljna tabela že obstaja njeni zapisi ne bodo izbrisani ali kakor koli zamenjani.

Opombe:

Postopek ne bo uspel v kolikor strukturi izvirne in ciljne tabele nista enaki.

Dolžina vrste v vhodni datoteki: Določite dolžino zapisa. Vsak zapis z različno dolžino od predhodno določene bo med postopkom polnjenja tabele zavržen.

Opombe:

Možnost nastavljanja dolžine vrste je omogočena le pri vhodnih datotekah tipa ASCII.

Dolžina vrste se upošteva: Preiskus predhodno nastavljene dolžine zapisa.

Preskoči zapise: V polje vnesite število prvih (zaporednih) zapisov, ki jih iz izvirne tabele ne želite prenesti v ciljno tabelo. Funkcijo uporabljamo zato, da preprečimo prepis naslovne vrstice iz izvirne tabele v ciljno tabelo.

Opomba:

Možnost je omogočena le pri vhodnih datotekah tipa ASCII.

Poveži polja: S klikom na gumb se odpre pogovorno okno **Poveži polja**. V pogovornem oknu povežite polja izvirne tabele s polji ciljne tabele. Možnost poveži polja lahko uporabite tudi pri pretvorbi vhodnih tekstovnih podatkovnih zbirk v podatkovne zbirke tipa MS Access, Paradox, dBase.

Opombe:

Možnost je omogočena le pri vhodnih datotekah tipa ASCII.

Izprazni

Z ukazom izbrišete podatke is aktivne tabele. Pri uporabi ukaza bodite pazljivi saj bodo izbrisani podatki izgubljeni (tabela bo prazna); ohrani se le struktura tabele.

Kazala

Ukaz uporabite za izbiranje ali posodabljanje kazal aktivne tabele.



Pogovorno okno Kazala

Posodobi: Za ponovno izgradnjo izbranih kazal kliknite gumb **Posodobi**.

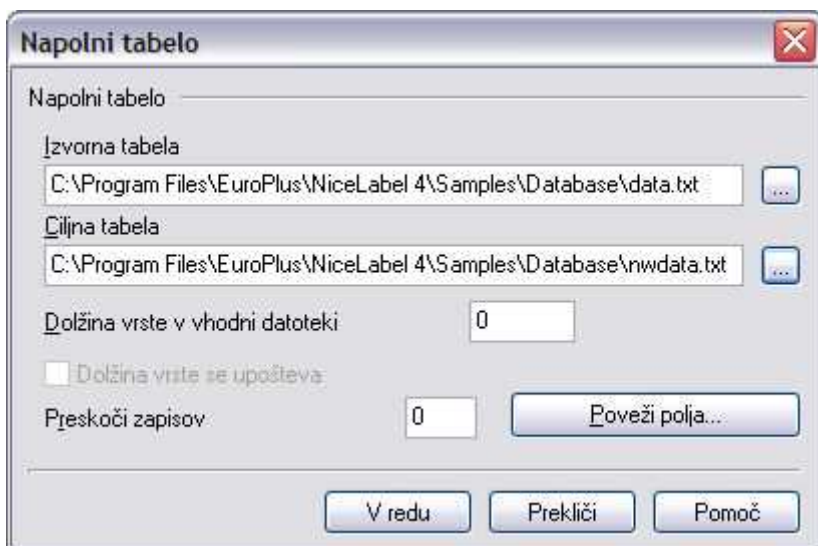
Uredi: Za ureditev / zamenjavo izbranih kazal kliknite gumb **Uredi**.

Opomba:

Klik na gumb **Uredi** prikaže **Podstran Kazala**.

Napolni tabelo

Ukaz prenese zapise izvirne tabele v ciljno tabelo.



Pogovorno okno Napolni tabelo

Izvorna tabela: Tabela vsebuje zapise, ki bodo kopirani v ciljno tabelo.

Ciljna tabela: Tabela kamor se zapišejo zapisi izvirne tabele. Program naredi izbrano ciljno tabelo le v primeru, da le-ta ne obstaja. V kolikor tabela obstaja bodo njeni podatki, pred kopiranjem podatkov izvirne tabele, izbrisani.

Opomba:

Postopek ne bo uspel v kolikor strukturi izvirne in ciljne tabele nista enaki.

Dolžina vrste v vhodni datoteki: Določite dolžino zapisa. Zapis z različno dolžino od predhodno določene bo med postopkom polnenja tabele zavržen.

Opomba:

Možnost nastavljanja dolžine vrste je omogočena le pri vhodnih datotekah tipa ASCII.

Dolžina vrste se upošteva: Preiskus predhodno nastavljene dolžine vrste.

Preskoči zapise: V polje vnesite število prvih (zaporednih) zapisov, ki jih iz izvirne tabele ne želite prenesti v ciljno tabelo. Funkcijo uporabljamo zato, da preprečimo prepis naslovne vrstice iz izvirne tabele v ciljno tabelo.

Opomba:

Možnost je omogočena le pri vhodnih datotekah tipa ASCII.

Poveži polja: S klikom na gumb se odpre pogovorno okno **Poveži polja**. V pogovornem oknu povežite polja izvirne tabele s polji ciljne tabele. Možnost poveži polja lahko uporabite tudi pri pretvorbi vhodnih tekstovnih podatkovnih zbirk v podatkovne zbirke tipa MS Access, Paradox, dBase.

Opomba:

Možnost je omogočena le pri vhodnih datotekah tipa ASCII.

Ostali programi

V tem meniju lahko hitro zaženete ostale programe iz zbirke NiceLabel Suite.

NiceLabel	Zažene program NiceLabel ki omogoča oblikovanje in tiskanje etiket.
NiceForm	Zažene program NiceForm, ki omogoča oblikovanje obrazcev za vnos podatkov in tiskanje različnih etiket.
NiceWatch	Zažene program NiceWatch - program, ki lahko avtomatsko sproži tiskanje etiket na podlagi različnih dogodkov.
NiceMemMaster	Zažene program NiceMemMaster - urejevalnik spominskih kartic na termičnih tiskalnikih.

Pakiranje

Kadar uporabljate format podatkov dBase ali Paradox, se podatki, ki jih izbrišete iz tabele fizično ne izbrišejo iz podatkovne baze. Program jih le označi kot izbrisane, torej niso več dostopni za aplikacije, evndar pa zasedajo prostor na disku.

Ta ukaz fizično izbriše izbrisane vnose iz podatkovne baze in skrči podatkovno bazo.

Poročilo

Z ukazom lahko trenutno aktivno tabelo natisnemo na tiskalnik ali shranimo v datoteko, kjer so polja ločena s tabulatorji. Vsebino vaše podatkovne zbirke lahko natisnete na tiskalnik ali podatke shranite v tekstno datoteko.

Predogled tiskanja

Če želite poročilo natisniti, naredite naslednje:

1. Izberite ukaz **Orodje -> Poročilo**.
2. Iz seznama izberite tiskalnik.
3. Če želite spremeniti lastnosti tiskalnika ali če želite spremeniti format papirja, kliknite na gumb **Lastnosti**. Nato spremenite možnosti tiskanja.
4. Če želite predogledati poročilo na zaslonu, uporabite gumb **Predgled**. Preverite, da bo poročilo prilagojeno papirju.
5. Če želite podatke poslati tiskalniku, v orodni vrstici izberite ikono "Tiskalnik".

Shrani datoteko

Sami lahko določite obliko zapisa besedilne datoteke, ki bo vsebovala podatke iz zbirke podatkov.

Če želite izvoziti podatke iz zbirke podatkov v besedilno datoteko, naredite naslednje:

1. Izberite ukaz **Orodje -> Poročilo**.
2. Nastavite "**Ločilo**" na ustrezen znak.
Ločilo je znak, ki je postavljen med vrednosti polj in jih ločuje eno od druge.
3. Nastavite "**Kvalifikator besedila**" na ustrezen znak.
Kvalifikator besedila potrebujete samo v primeru, ko je ločilo lahko vključeno v podatkovno polje. Običajno pa ga ni potrebno nastaviti.

Na primer: Če imate za ločilo postavljeno vejico (,), ki jo vsebujejo tudi vrednosti polj, to pomeni nekonsistenco v besedilni datoteki. Da bi rešili to težavo, morate obdati vrednosti polj v v znaka za kvalifikator besedila (običajno je to dvojni narekovaj).

Podatki bodo izgledali takole (obdani z znakom za kvalifikator besedila):

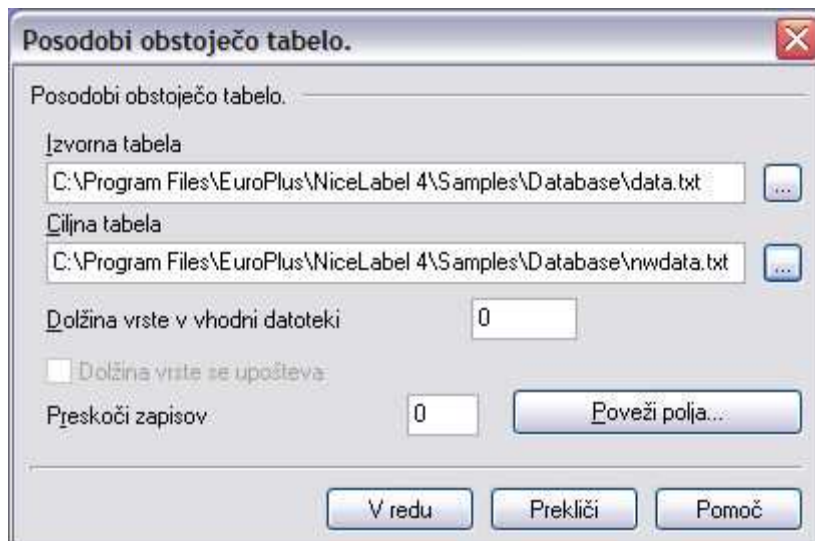
"Prva vrednost", pa še, druga vrednost", "ali, tretja vrednost"
namesto takole:

prva vrednost, pa še, druga vrednost, ali, tretja vrednost

4. Izberite primerno **Kodiranje datoteke**.
Ta parameter določa način shranjevanja večjezičnih podatkov (Unicode oblikovani podatki) v besedilno datoteko. Če ste v dvomih, pustite kot privzeto nastavitev "**Avtomatska zaznava**".
5. Kliknite gumb "Shrani".
6. Izberite ime podatkovne zbirke, v katero želite shraniti podatke. Pripona datoteke bo .NDR.

Posodobi obstoječo tabelo

Ukaz Posodobi obstoječo tabelo se uporablja za posodabljanje podatkov ciljne tabele. Zapis v ciljni tabeli se posodobi na način, da postane enak zapisu izvirne tabele.



Pogovorno okno posodobi obstoječi zapis

Izvorna tabela: Tabela vsebuje zapise, ki bodo kopirani v ciljno tabelo.

Ciljna tabela: Tabela kamor se zapišejo zapisi izvirne tabele. Program naredi izbrano ciljno tabelo le v primeru, da le-ta ne obstaja. V kolikor tabela obstaja bodo njeni podatki, pred kopiranjem podatkov izvirne tabele, izbrisani.

Ciljna tabela: Tabela kamor se zapišejo zapisi izvirne tabele. Zapis, ki ga dodajamo mora v ciljni tabeli obstajati. Zapis se popravi na način, da postane enak zapisu izvirne tabele. Zapisa sta enaka, če se ujemata v poljih, ki jih določajo glavni indeksi. Za izvedbo tega ukaza morata biti indeksirani obe tabeli.

Opomba:

Postopek ne bo uspel v kolikor strukturi izvirne in ciljne tabele nista enaki.

Dolžina vrste v vhodni datoteki: Določite dolžino zapisa. Zapis z različno dolžino od predhodno določene bo med postopkom polnenja tabele zavržen.

Opomba:

Možnost nastavljanja dolžine vrste je omogočena le pri vhodnih datotekah tipa ASCII.

Dolžina vrste se upošteva: Preiskus predhodno nastavljene dolžine vrste.

Preskoči zapise: V polje vnesite število prvih (zaporednih) zapisov, ki jih iz izvirne tabele ne želite prenesti v ciljno tabelo. Funkcijo uporabljamo zato, da preprečimo prepis naslovne vrstice iz izvirne tabele v ciljno tabelo.

Opomba:

Možnost je omogočena le pri vhodnih datotekah tipa ASCII.

Poveži polja: S klikom na gumb se odpre pogovorno okno **Poveži polja**. V pogovornem oknu povežite polja izvirne tabele s polji ciljne tabele. Možnost poveži polja lahko uporabite tudi pri pretvorbi vhodnih tekstovnih podatkovnih zbirk v podatkovne zbirke tipa MS Access, Paradox, dBase.

Opomba:

Možnost je omogočena le pri vhodnih datotekah tipa ASCII.

Poveži polja

V tem pogovornem oknu lahko urejate povezave med polji vhodne in izhodne tabele.

Možnost poveži polja lahko uporabite tudi pri pretvorbi vhodnih tekstovnih podatkovnih zbirk v podatkovne zbirke tipa MS Access, Paradox, dBase.

Povezava polj se izvede tako, da izberete natanko eno polje v vhodni in izhodni tabeli in pritisnete gumb Poveži. To ponavljajte dokler niso vsa polja v vhodni datoteki povezana s polji v izhodni datoteki.

S tem postopkom izničite privzete nastavitve, kjer je prvo polje vhodne tabele povezano s prvim poljem izhodne tabele, drugo z drugim itd.

Vhodna tabela: Izberite polje izvirne tabele.

Izhodna tabela: Izberite polje ciljne tabele.

Poveži: S klikom na gumb Poveži povežete izbrana polja vhodne tabele s polji izhodne tabele.

Izbriši: Za prekinitvev /izbris povezave polj izberite predhodno povezana polja ter kliknite gumb **Izbriši**.

Prilagodi

S pomočjo ukaza lahko priredite / prilagodite orodne vrstice in menije.

Struktura

Ukaz je namenjen spreminjanju strukture aktivne tabele.

Meni Pogled

Orodne vrstice

Oblikovanje besedil / Text Tool

S tem ukazom določite ali je orodje za oblikovanje besedil vidno ali ne.



Oblikovanje besedil omogoča hitro spreminjanje pisave v aktivni tabeli.

Orodjarna

Ukaz se uporablja za prikaz ali skrivanje Orodjarne na zaslonu



Orodjarna je vrstica z gumbi, ki se običajno nahaja pri vrhu glavnega okna. Posamezni gumbi predstavljajo bližnjico do ukazov iz menijev za odpiranje in shranjevanje tabel, delo z odložiščem itd. Gumbi so prižgani ali ugasnjeni glede na trenutno stanje programa.

Usmerjanje

Ukaz se uporablja za prikaz ali skrivanje usmerjanja na zaslonu.



Usmerjanje omogoča hitro premikanje po obstoječi tabeli.

Pisava

Ukaz se uporablja za izbiro pisave v aktivni tabeli. Za ASCII, Paradox in dBase tabele se tip pisave shrani in se avtomatsko uporabi, ko naslednjič odprete tabelo.

Pogled / Urejanje

Ta ukaz spreminja stanje aktivne tabele iz stanja urejanja v pregledovanje in nazaj.

V načinu pogled spreminjanje brisanje ali dodajanje podatkov ni možno. V tem primeru so vrednosti izpisane s sivo barvo.

Tabela / Zapis

S tem ukazom spreminjate prikaz iz tabele, na zapis in obratno.

V prikazu zapis, je naenkrat viden le en zapis v tabeli, v prikazu tabela pa se vidi več zapisov.

Meni Pomoč

Manjkajoče poglavje pomoči

Zahtevali ste poglavje pomoči, ki ta trenutek žal še ni vključeno v vgrajeno pomoč in zato ni na voljo. Ker pa je programska pomoč v neprestanem procesu dopolnjevanja in izboljševanja, je nova različica morebiti že na voljo za prenos na internetu.

Prosim obiščite domačo stran NiceLabel na naslovu <http://www.nicelabel.com> in preverite možnosti za nadgradnjo.

NiceLabel v spletu

V vašem trenutnem spletnem brskalniku odpre spletno stran o programskem paketu NiceLabel na Internetu (<http://www.nicelabel.com>).

Vizitka

Odpre pogovorno okno z naslovno sliko programa v katerem so zapisane informacije o različici program, serijski številki in uporabniku..

Vsebina

Odpre pogovorno okno s poglavji pomoči.

Meni Uredi

Izbriši

Ukaz Izbriši uporabite za brisanje teksta v aktivnem polju tabele brez prenosa v odložišče.

Izreži

Ukaz Izreži uporabite za brisanje teksta v aktivnem polju tabele in prenos le tega v odložišče.

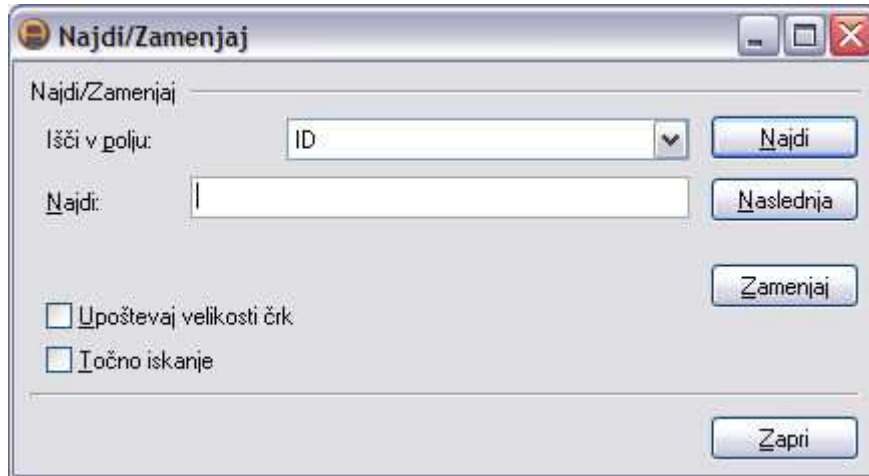
Ukaz zamenja vsebino odložišča z vsebino pobrisanelega teksta.

Kopiraj

Ukaz Kopiraj uporabite za kopiranje teksta v aktivnem polju tabele v odložišče.

Najdi / Zamenjaj

Ukaz Najdi/Zamenjaj uporabite za iskanje zapisov v aktivni tabeli. Ukaz uporabite tudi za menjanje vrednosti polj v aktivni tabeli.



Pogovorno okno Najdi/Zamenjaj

Išči v polju: Izberite polje, v katerem želite iskati (ali zamenjati) podatke.

Najdi: V polje vnesite iskano vsebino / podatke.

Zamenjaj: V polje vnesite novo vsebino (podatke), ki jo želite uporabite namesto vsebine (podatkov) vnešene v polje **Najdi**.

Upoštevaj velikost črk Izberete (označite) možnost Upoštevaj velikost črk v kolikor želite razlikovati med velikimi in malimi črkami:.

Primer:

»JANA« in »Jana« bosta različna vnosa.

Točno iskanje: Če izberete Točno iskanje, mora biti vrednost v iskanem polju natančno enaka vnešeni vrednosti v polju Najdi.

Primer:

Če vnesete v polje Najdi vrednost »Ma«, ne boste našli polj z vrednostmi »Marija« ali »Mateja«.

Najdi: Kliknite gumb, da začnete proces iskanja.

Naslednja: Kliknite gumb, da najdete naslednje polje, ki ustreza istim kriterijem.

Zamenjaj: Kliknite gumb, da zamenjate vsebino prvega polja, ki ustreza kriteriju iskanja (**Najdi**) z vsebino polja **Zamenjaj**.

Zamenjaj vse: Kliknite gumb, da zamenjate vrednosti vseh polj, ki ustrezajo kriteriju iskanja z vsebino polja **Zamenjaj**.

Prilepi

Ukaz Prilepi uporabite za vnos teksta iz odložišča v poljubno polje tabele.

Tehnicna podpora

Podpora na spletu

Na spletu (www.nicelabel.com), pod predelom Support (Podpora), najdete najnovejše verzije programov, posodobitve, rešitve za probleme ter odgovore na pogosto zastavljena vprašanja (FAQ). V kolikor problema ne morete odpraviti sami, se za pomoč obrnite na lokalnega prodajalca ali na eno izmed naših predstavništev. Informacije o predstavništvih podjetja so na voljo na **Kontakt**.

Za nadaljne informacije se obrnite na:

- Support FAQ: www.nicelabel.com/support/support_faq.php
- NiceLabel FAQ: www.nicelabel.com/nicelabel/nlbl_faq.php
- NiceLabel Tutorials: www.nicelabel.com/support/support_tutorials.php
- NiceLabel Forums: forums.nicelabel.com

Kontakt

Sedež podjetja

Euro Plus d.o.o.
Ulica Lojzeta Hrovata 4c
SI-4000 Kranj
Slovenia
Tel: +386 4 280 50 00
Fax: +386 4 233 11 48
support@nicelabel.com
www.nicelabel.com

Predstavništvo podjetja - Severna Amerika

Niceware International, LLC.
10437 Innovation Drive
Suite 147
Milwaukee, WI 53226
Tel: 414-476-NICE (6423)
Fax: 414-476-7955
Tech Support: 414-476-6408
support@nicewareintl.com
www.nicewareintl.com

Predstavništvo podjetja - Francija

Cobarsoft SARL

Le rempart

32320 Montesquiou

France

Tel: +33 (0) 562 709 201

Fax: +33 (0) 562 708 004

support@nicelabel.fr

www.nicelabel.fr